

努力が実る
輝くステージ



10 月上旬、市内小学校の学芸会がそれぞれ開かれました。潮静小学校の学芸会は11日(日)、同校体育館で開催され、保護者らが見守る中、児童たちが器楽演奏や劇、遊戯などを披露しました。ステージでは、練習の成果を披露する児童たちの個性が輝いていました。

市・ホームページ (<http://www.e-rumoi.jp/>)

留萌市

検 索



▲市・ホームページ
QRコード

● 今月の主な内容

- ②-③ 特集／個人市民税・道民税の税制改正について
- ④-⑤ 特集／快適な冬期間の環境づくりへ
- ⑥-⑦ 特集／不納欠損を発生させないために
- ⑧-⑨ 特集／「新型コロナと迎える初めての冬」
- ⑩-⑰ 議会だより 138号
- ⑱-⑳ 暮らしのお知らせ
- ㉕-㉖ 健康ひろば
- ㉗ 連載／災害への備え②
- ㉘ 留萌市情報アンテナ

●給与所得控除の見直し

給与所得控除については、給与収入の上限が850万円に引き下げられるほか、控除の上限額が195万円となります。

●公的年金等控除の見直し

公的年金等の収入金額が1,000万円を超える方は、控除上限額が195万5,000円となります。また、公的年金などに係る雑所得以外の所得が1,000万円を超える方は10万円、2,000万円を超える方は20万円控除額が引き下げられます。

(2) 寡婦・寡夫控除の見直し、ひとり親控除の創設

寡夫控除については廃止され、ひとり親控除へ変更されます。

また、ひとり親控除以外の寡婦控除については、引き続き26万円を控除し、条件として合計所得金額が500万円を超えないことが追加されます。

※籍を入れない場合でも、住民票の続柄が「妻(未届)、夫(未届)」となっている場合には、事実婚とみなされ、控除の対象外となります。

【寡婦・ひとり親控除表】

配偶関係		死 別		離 婚		未婚の ひとり親	
合計所得金額		500万円以下	500万円超	500万円以下	500万円超	500万円以下	
扶 養 親 族	有	子	30万円	—	30万円	—	30万円
		子以外	26万円	—	26万円	—	—
	無	26万円	—	—	—	—	

寡婦控除 ※女性のみ

ひとり親控除

(3) 非課税基準の見直し

基礎控除などの見直しに伴い、所得要件や非課税基準が変更されました。

◎障がい者や未成年者、寡婦・ひとり親に対する非課税措置の合計所得金額要件が135万円に変更

◎均等割・所得割の非課税限度額の合計所得金額が10万円引き上げ

なお、今回は給与収入を例に紹介しています。給与収入や年金収入、事業収入など、複数の種類の収入がある場合は、市・税務課(電話:56-5004)へお問合せください。

住民税の計算方法や制度に関する事など、税制改正の詳細については、市ホームページ(<http://www.e-rumoi.jp/>)をご覧ください。

留萌市 税務課

検 索



個人市民税・道民税の 税制改正について

令和3(2021)年度から、「給与所得控除」「公的年金等控除」「基礎控除」などの制度が変わります。

問 市・税務課 TEL 56-5004

令和3(2021)年度から適用される主な税制改正について

▼国は、働き方が多様化する中、さまざまな形で働く方々を応援するため、「給与所得控除」「公的年金等控除」「基礎控除」の制度を令和3年度から変更します。

令和3年度から適用される主な税制改正は、次のとおりです。

(1) 給与所得控除、公的年金等控除、基礎控除の変更

給与所得控除および公的年金等控除が10万円引き下げられるほか、基礎控除が10万円引き上げられます。

※この振り替えにより、税額が大きく減額したり、増額することはありません。

合計所得金額	基礎控除額	
	改正前	改正後(令和3年度から)
2,400万円以下	33万円	43万円
2,400万円超 2,450万円以下		29万円
2,450万円超 2,500万円以下		15万円
2,500万円超		適用なし

《所得算出計算例》

(例)給与280万円、年金130万円の2つの収入がある70歳男性の場合の総所得額の算出方法

※この場合は、給与収入と年金収入をあわせて所得を算出するのではなく、それぞれの収入から所得を算出します。

①給与所得: 2,800,000 - (2,800,000 × 30% + 80,000) = 1,880,000円

②年金所得: 1,300,000 - 1,100,000 = 200,000円

総所得額: ①+② = 2,080,000、2,080,000 - (所得金額調整控除10万円) = 1,980,000円

●基礎控除の見直し

令和3年度から基礎控除の所得制限が設けられます。

※合計所得が2,500万円を超える方は、基礎控除が適用されません。



特集 快適な冬期間の環境づくりへ

市では、快適な冬期間の環境づくりを目指し、「市民との協働による冬期間の環境づくり」を推進しています。

問 市・都市整備課 TEL 42-2010

「コミュニティ除雪」を進めています

▼市では、町内会が自主的に市道などを排雪する場合に「ダンプカー（運転手付き）」「小型除雪機」「移動式融雪機」を無料で貸し出しています。ご希望の方は、利用日の7日前までに、市・都市整備課（電話：42-2010）へお申し込みください。（土・日曜日、祝日を除く）

●利用上の注意

※申し込みの際に「4トン車」または「10トン車」のいずれのダンプカーを利用するかお知らせください。なお、ショベルカーなどの手配は各自で行ってください。

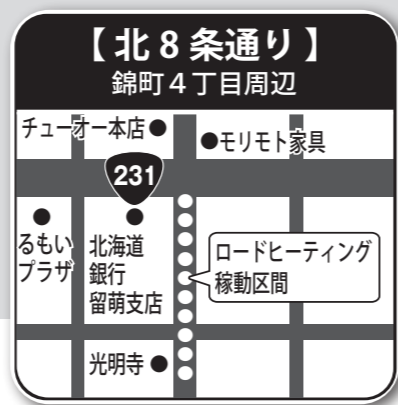
※小型除雪機や移動式融雪機は、指定の場所へ運搬します。また、機器などの燃料は利用者の負担となります。

ロードヒーティングの稼働区間について

▼令和2年度は、市内4路線のロードヒーティングを稼働します。

ロードヒーティング稼働区間への『雪出し』は、車両や歩行者などの通行の妨げとなります。また、交通事故を引き起こす原因にもなりますので、絶対にやめましょう。

※ロードヒーティング稼働区間は白丸「○」で表記



【留萌市からのお願い】

除雪作業を効率的に行うためには、皆様のご理解とご協力が不可欠です。

安心して安全な地域づくりのため、ご協力をお願いします。

- ◎各家庭の玄関先の雪は、各自で除雪してください。
- ◎道路への『雪出し』は行わないでください。
- ◎除雪作業の妨げとなります。路上駐車はやめましょう。



市民との協働による環境づくり

▼市では、皆さんが通学や通勤などで利用する路線を確保するため、冬期間の除雪作業を行っています。除雪作業は、おおむね午前3時から同7時30分までとなっています。

※天候や降雪状況、路面状況などで作業時間を変更する場合があります。

排雪路線は、各地区の積雪状況などを確認しながら、市で選定しています。排雪作業予定は、市ホームページ (<http://www.e-rumoi.jp/>) やエフエムもえる (FM 76.9MHz) などでお知らせしています。ぜひご活用ください。

【除雪作業の出動条件】

◎次の条件のいずれかを満たした場合に出動します。



- ①降雪量が10センチを超えた場合
※通勤時間などに配慮し、降り始めた時間によって稼働しない場合があります。
- ②強風などで路面に吹きだまりができ、通行に大きな支障が生じると予想される場合
- ③気象の変化（大雪や降雨、暖気など）やわだちなどの発生により、著しく路面の状態が悪化した場合

「市民雪捨て場」について

▼市では、「市民との協働による冬期間の環境づくり」を推進するため、「市民雪捨て場」を開放しています。

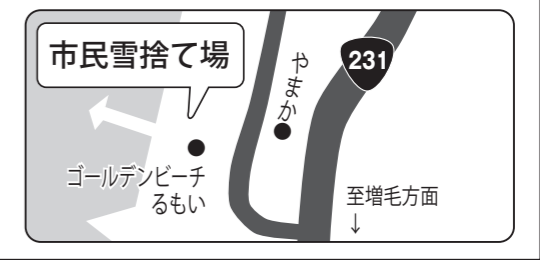
なお、開放日は、市ホームページ (<http://www.e-rumoi.jp/>) やエフエムもえる (FM 76.9MHz) などでお知らせします。

- 【開放時間】6:00～12:00 / 13:00～17:00
- 【閉鎖期間】①毎週日曜日
②年末年始
(12月31日(木)～1月3日(日))
※1月4日(月)から通常どおり開放

【大和田八線左の沢】



【ゴールデンビーチるもい】(沖見町1丁目)



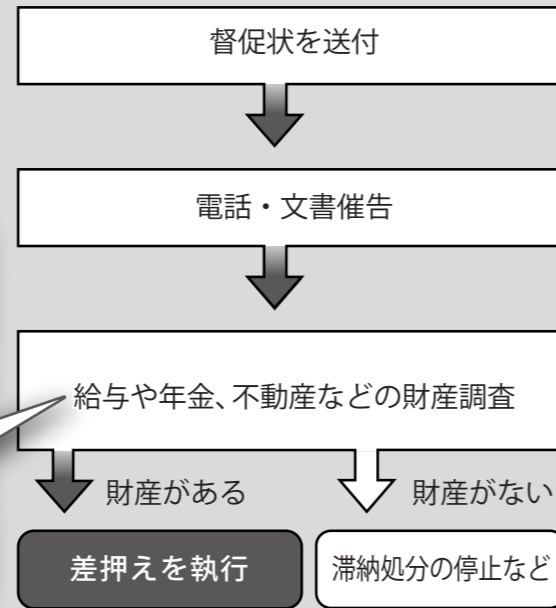
滞納者への対処について

▼市では納期限までに納付がない場合、電話や文書による催告を行い、滞納者へ早期の納付を促しています。

それでも納付または相談がない場合には財産調査を行い、財産の有無を確認した上で滞納処分を執行します。

- ①滞納者の給与や年金の支給状況などについて調査
- ②収入先や取引状況などの調査
- ③不動産の所有や抵当権の設定、負債額などの調査
- ④自宅などを検索し、生活必需品以外の動産（貴金属や宝飾品など）の所有状況を調査
- ⑤滞納者の生活状況などについて家族や親族、近隣住民へ聞き取り調査

【「滞納者への対処」の一例】



納付相談はお早めに

▼皆さんが納めている税金などは、行政サービスを行うための貴重な財源となっています。

●主な相談窓口

対象税目など	担当課（電話番号）
市 税	市・税務課（42-1804）
保育実施費負担金	市・教育委員会 子育て支援課（42-1808）
学童保育実施費負担金	
上・下水道料金	市・上下水道課（42-5151）
下水道事業受益者負担金	市・上下水道課（42-2049）
介護保険料	市・介護支援課 （は一とふる内・49-6070）
後期高齢者医療保険料	市・市民課（42-1805）
住宅使用料	市・建築住宅課（56-5001）
土地貸付料	市・管財課（42-1813）
医療費	市立病院・医事課（49-1011）

納期限をしっかりと守り、
忘れずに納めましょう。

新型コロナウイルスの感染拡大の影響をはじめ、病気や失業などのやむを得ない事情で納付が困難な場合は、お早めに各担当課へご相談ください。

なお、各担当課は、左記の表でご確認ください。

また、市ホームページ(<http://www.e-rumoi.jp/>)でもご確認いただけます。



不納欠損を発生させないために

市では、行政サービスの財源確保と不納欠損の圧縮を図るため、徴収体制の強化や滞納者への対処などに取り組んでいます。

問 市・税務課 TEL 42-1804

不納欠損について

▼不納欠損とは、未納となっている市の債権（市税や公課など）のうち、徴収の見通しが立たないなどの理由で未収金から除くことを言います。

【無財産・無資力】

滞納処分できる財産がない状態

【生活困窮】

日常生活に必要な最低限の財産しかない状態

【破産等による免責】

破産などで財産を全て失っている状態

【居所・財産不明】

住所や勤務先、財産などが不明である状態

【その他】

住んでいる場所は判明しているものの、生活実態や財産が不明である状態のほか、相続放棄されている状態

令和元年度の不納欠損状況

●市税（市民税や国民健康保険税など）

発生理由	件数	金額
無財産・無資力	146件	1,251万2,037円
生活困窮	252件	1,678万2,129円
居所・財産不明	10件	65万2,000円
その他	32件	566万9,400円
合計	440件	3,561万5,566円

●公課（下水道料金や介護保険料など）

発生理由	件数	金額
無財産・無資力	13件	7万7,600円
生活困窮	181件	182万6,987円
居所・財産不明	117件	32万0,962円
その他	199件	443万1,940円
合計	510件	665万7,489円

●公課以外（住宅使用料と土地貸付料）

発生理由	件数	金額
無財産・無資力	6件	208万0,900円
生活困窮	0件	—
居所・財産不明	0件	—
その他	0件	—
合計	6件	208万0,900円

●企業会計（水道料金と医業収益）

発生理由	件数	金額
生活困窮	57件	274万6,094円
破産等による免責	11件	27万7,727円
居所・財産不明	8件	40万2,794円
その他	2件	1万8,895円
合計	78件	344万5,510円

令和元年度不納欠損の発生理由は昨年同様、「無財産・無資力」「生活困窮」が大半を占めており、依然として厳しい納税環境が続いていると考えられます。

このため、市では、今後も滞納者の実態を踏まえながら、適正な債権管理に努めていきます。



「新型コロナと迎える 初めての冬 必要な準備と知識」

NPO法人るもいコホートピアの小海康夫理事長に、新型コロナウイルスの感染対策について伺いました。

問 市・保健医療課 TEL 49-6050



札幌医科大学 医学部教授
NPO法人るもいコホートピア
理事長 小海 康夫 氏

依然として、新型コロナウイルス感染の収束が見えません。そんな中、間もなく冬がやって来ます。新型コロナウイルスと共に迎える初めての冬です。いつもより、少しだけ多く健康のことを気に掛けていただきたい季節になります。

新型コロナウイルスは、高齢者や基礎疾患を持った方で重症になりやすいと言われています。ならばそういう人たちだけ準備すればいいのでしょうか？ いいえ感染症ですから、全ての市民が参加したコロナ対策が必要です。感染症は、ウイルスを持ち込む人と、ウイルスで発症する人がいなければ成立しません。誰もがウイルスを持ち込む可能性があることから、全ての市民の皆さんの協力が欠かせません。特別なことをする必要はありません。今までと同じように「手を洗い」「人込みを避け」「マスクを着用する」だけです。

一方で、継続的な健康増進の取り組みは減らしてはいけません。健康な体こそ、感染症を抑え込む基本です。ですから、健康診断やワクチン接種など、「日常の健康づくりは今までどおり続けること」が大切です。

そして、正しい情報に基づいて落ち着いて過ごして行きたいものです。

ここでは、新型コロナウイルスと共に迎える初めての冬に備えた情報を提供し、コロナの時代の健康な冬の過ごし方を考えてみたいと思います。新型コロナウイルスは新型ですので、分からないことが多いのは事実です。

しかし、人は長年ウイルスと闘ってきました。そこから得られたことも多くあります。その知識は、新型コロナウイルス対策にも十分役立ちます。

「新型コロナ市民勉強会」のご案内

▼新型コロナウイルスの現状を整理し、分かっていることを学び、これからの生活のヒントを得ることを目指した市民勉強会を開催します。勉強会では「確かな知識を学び、正しく恐れること」を目指します。新型コロナウイルス時代に備えた確かな知識を一緒に学びましょう。

日 11月28日 / 12月19日 / 1月9日 / 2月20日 / 3月13日 いずれも土曜日 13:30～15:00

所 るもい健康の駅 定 20人※要予約（先着順） 費 無料

内 第1部「ウイルス感染症の基礎知識」 第2部「新型コロナ分かったことのポイント」

講師：札幌医科大学 医学部教授、NPO法人るもいコホートピア 理事長 小海 康夫 氏

問 るもい健康の駅 TEL 43-8121

●ウイルスとは

ウイルスは、自分では増えることができない小さな細胞のようなものです。大変小さく細菌の100分の1以下の大きさしかありません。自分の子孫をつくるために、私たちの体に取り付けて私たちに体の仕組みを乗っ取り、子孫を増やし、乗っ取った細胞を殺して広がっていきます。

新型コロナウイルスの外側は、大変薄い油の膜でしかありません。油ですから、石鹸やアルコールで簡単に破壊できます。そのため手の消毒には、せっけんやアルコールが良く効きます。

●感染症とは

感染症とは、病気の原因である細菌やウイルスが、感染して広がっていく病気です。

「人から人へ広がるもの」「蚊などから広がるもの」「唾液中に潜んでしぶきとして広がるもの」「机やドアの取っ手に付いて広がるもの」など、経路はさまざまです。

新型コロナウイルスは接触

して広がります。唾液中に潜んでおしゃべりしている人の近くに広がります。ドアの取っ手などの表面について触った手から広がります。そのため、唾を広げないマスクが重要です。新型コロナウイルスを触ったかもしれない手は、消毒しなければなりません。

●抵抗力とは
免疫と呼ばれる感染症に対する抵抗力は、ウイルス感染症に対する最大の武器です。ウイルスに対する免疫は、感染したことによってできる抗体だけが主役ではありません。私たちの体には初めての感染症でも対応できる自然免疫という力が備わっています。

●ウイルスを治療する薬
ウイルスを完全にやっつける薬はありません。ウイルスの勢いを少し落とす薬としては、インフルエンザウイルス感染症で使用する薬がいくつかあるだけです。

しかし、これらの薬も治療薬ではありません。熱が出る期間を、数日減らす程度の抑える効果しかないのです。

ウイルス感染症を予防する最善の方法はワクチンです。しかし、広く知られているインフルエンザウイルスに対しても、毎年ワクチンを打つ必要があるように、ワクチンは決まった時期に正しく打たなければ効果は出ません。

●予防接種の効果
冬には、インフルエンザが毎年流行します。まちのあちこちに肺炎球菌が常にはびこっています。冬はいつでも、肺炎が心配される季節です。さらに外出が減り、体力が低下すると感染症はすかさず侵入してきます。

●運動と栄養
インフルエンザウイルスに対するワクチンと、肺炎球菌に対するワクチンは、今年の冬には特に重要です。必ずワクチンを受けましょう。

自然免疫を強くするには、鍛えることが大切です。新型コロナウイルスに感染しても重症化が少ない日本人には、鍛えられた免疫が存在しているのではないかの考えがあります。

それを支えているもの一つが、他の病気に対するワクチンです。インフルエンザウイルスに対するワクチンで、自然免疫全体が強化され、その力で新型コロナウイルスに立ち向かえる可能性が指摘されています。

●運動と栄養
日常の健康づくりこそが基本です。しっかりと歩いて筋肉を付けましょう。免疫も、筋肉もタンパク質が本体です。活発な活動をする肉体には、強い抵抗力が期待できます。タンパク質の材料は食べなければ身に付きません。栄養をバランス良くとることで、初めて基礎体力が形成され健康な肉体が出来上がります。



元気に歩く、しっかり食べる、そしてインフルエンザウイルスと肺炎球菌のワクチンを受けることで、新型コロナウイルスと共に迎える初めての冬の準備をしてください。そして、春を待ちましょう。

留萌市議会だより

第138号


令和2年11月1日発行

議会です こんにちは

留萌市議会事務局

TEL42-1907 FAX43-6700
 URL : <http://www.e-rumoi.jp/gikai/index.html>
 E-mail : rumoishigikai@basil.ocn.ne.jp

留萌市議会

 ※左記のQRコードからも留萌市議会のホームページにアクセスできます。

主な内容

- P10 ・市民と議会の意見交換会参加者募集！
- P11 ・第1・第2常任委員会からの報告
- P12 ・令和元年度決算審査特別委員会からの報告
- P13～P15 ・第3回定例会一般質問から
- P16 ・地方創生臨時交付金を活用した事業
- P17 ・こんなことが決まりました ほか

第1常任委員会

市・地域振興部より、グラウンドオープンした道の駅るもいの開業後1カ月の来場者数は、約5万1千人。平日の平均来場者数は約1500人、土日祝日の平均来場者数は、約4000人であることが報告されました。また、駐車場の収容力や休憩スペースの確保など開業後に見えてきた課題について情報提供がありました。



▲利用者で賑わう道の駅るもい

また、市プレミアム商品券発行事業の概要の報告を受けました。個人消費の促進を図り、商業や飲食店など地元事業者を支え、応援するための事業で、プレミアム率20%の「もえトクプレミアム商品券」が3万冊、プレミアム率50%の「地元商店限定プレミアムDX商品券」が1万冊発行されます。商品券引換（販売）は10月26日から11月30日まで、使用期間は11月1日から令和3年1月31日までとのことでした。



▲「ワンコイン商店街」では、5店舗回った参加者にDX商品券先行予約券が配布された

第2常任委員会

留萌市立病院からの情報提供事項として、病院事業会計決算は、前年度のような一般会計からの支援を受けずに単年度収支赤字が1億円を切るまでに改善されました。しかし、新型コロナウイルス感染症が猛威を振るう中、地域に安定した医療を提供し続ける「地域センター病院」として重要な役割を担うため、入院患者および外来

患者の減少で収益が大幅に減少したことの報告を受けました。新型コロナウイルス感染症対策に関する補正予算
 病院事業会計では、PCR検査装置・CT撮影装置・感染者患者通用口改良工事などの医療環境・機器の整備に対する補正予算約2億2500万円と医療従事者慰労金など1億3600万円など。
 市民健康部からは、はーとふるやるもい健康の駅の飛沫予防パネルや蛇口の自動化に約410万円、

地域包括支援センター勤務者に対する慰労金50万円など。
 教育委員会からは、手洗い場の自動水栓、空気清浄器などの学校再開新型コロナウイルス予防事業費1500万円、小・中学校内消毒と網戸の設置など約1530万円の衛生環境改善業の概要、社会教育施設感染症予防対策事業約720万円、学校給食センター空調換気設備改修事業5600万円など事業概要と内訳について報告があり、確認しました。



▲感染者患者通用口改良工事中の市立病院

令和2年度「市民と議会の意見交換会」

テーマ コロナ禍が変えた 私たちの暮らし

～直面する課題、その先を見つめて～

参加者募集

これからの生活のこと…イベントのあり方など、みんなで一緒に考えよう！

【とき・ところ】
 2020年
11月13日(金)
 18:30～(90分間程度)

第1部 議会報告 **第2部 意見交換**

【参加申し込みについて】

参加を希望される方は、必ずお名前、電話番号、性別、年齢を、上記「留萌市議会事務局」まで、お電話にて事前申込をお願いします。

※定員に限りがございます。
 ※託児を希望される方は、あわせて申し込み願います。

応募締め切りは
11月5日(木)

留萌市中央公民館
 (留萌市見晴町2丁目)

託児スペースを開設
 ※事前にお知らせください

留萌市議会では「市民にわかりやすく・開かれた議会」、「市民参加の機会の拡充」及び「市民への説明責任を果たす」を実現することを目的として、毎年「市民と議会の意見交換会」を開催しています。今回の「市民と議会の意見交換会」の開催にあたり、「密閉」「密接」「密集」の3つの密を避け、感染を予防する「新しい生活様式」の実践に取り組み、開催に臨みます。また、新型コロナウイルス感染症の発症状況によっては、開催を中止する場合があります。

9月9日から10日まで決算審査特別委員会を開きました。

令和元年度決算審査特別委員会からの報告 (一部抜粋)

【商工費】
Q 空き店舗活用事業助成金について伺う。

A 4件の空き店舗活用事業助成金の申込みがあった。活用実績が近年増加しており中心街の活性化に寄与しているものと思われる。



▲神社下商店街

Q 消費生活相談の課題を伺う。
A 委託先の留萌消費者協会では相談体制維持のため、相談員の育成が必要と考える。

【土木費】

Q 市道の舗装修理はパトロールを実施して行っているのか。

A 現地を調査して、優先度の高いところから実施している。

Q 元年度は少雪だったが、なぜ除雪費はそれなりにかかったのか。

A 除雪機械の整備や人員確保によって一定程度かかる。

【教育費】

Q スクールソーシャルワーカーの実績はどうか。

A 専門知識を持ち、不登校、問題行動など対応を行っている。年間稼働時間は205時間である。

Q スクールガードリーダーの活動状況は。

A 小学校をおおむね月2時間巡回している。また、関係機関との連携協議を行っている。

Q 教育委員会運営事業の課題は何か。

A 主なものとして教員の働き方改革と新型コロナウイルス対策である。

が増え続けているので、予約制を導入して、多くの児童を受け入れるように取り組んでいる。

【衛生費】

Q クリーンステーション整備事業の内容は。

A 腐食が激しく、修繕不可能なゴミステーションを約5年かけて順次整備していく。さびに強い亜鉛メッキにすることで、ペンキ塗りなど町内会の負担を軽減したい。

Q 市営墓地で、墓じまいなど増えているが、現在の区画利用数と合同墓の利用件数は。

A 市営墓地は、1,934区画あるが、年間に10件以上の返還があり、現在1,849の利用。開設後1年経過した合同墓は、新規で43件・103体の納骨数になっている。

【労働費】

Q 地元若者人材育成事業について伺う。

A 留萌高校職業科および部活動で主な事業展開をしている。今後普通科の生徒も対象とした講演なども予定している。

Q 人材開発センターの移転協議について。

A 旧北光中学校校舎への移転については、今後あらためて協議する。

【農林水産業費】

Q 森林経営管理事業について。

A 私有林の対象者を調査した。今後、適切な管理が行われていない私有林所有者に対し、経営管理の意向を調査し、適切な管理を行う。

Q 農業振興事業補助金について。

A 平成30年7月豪雨の災害に伴う水稲農家へ、復旧支援補助対象外である少額復旧工事および水稲種子購入費用の支援などの助成を行った。

【総務費】

Q 合計特殊出生率でどういう予測のもと、1.69という高い目標値を掲げているのか。

A 子育て世代をサポートする施策をしていることから、今後も充実させて目標値を達成していく。

Q 自主防災組織の助成を受けた団体数と、そで行われた活動は。

A 令和元年は60団体中49団体が助成を受けた。マップ作りや自主的な防災訓練、備蓄品の整備などが行われた。

Q ふるさと応援推進事業で2億8,000万円の応援寄付をいただいたが、次年度の目標は。

A 385%伸びたので、引き続き、さらに伸ばしていく。リピーターを増やすため、地元企業の理解と協力をいただき、返礼品の訴求力を高めていく。

【民生費】

Q 病児保育運用開始から1年。登録者数と利用人数は。

A 登録者数は60人。年間25人の利用があった。利用しやすくなるため、当日の利用も可能としたので利用拡大している。

Q 待機児童の推移を聞きたい。

A 平成31年4月1日には38人いたが、小規模保育所「すまい留」の開設で10人まで減少した。



▲「すまい留」での保育

Q 留萌市子ども発達支援センターの在籍者と運営課題は。

A 在籍者数は、118人。在籍者数

令和2年第3回定例会 一般質問と答弁



とみす みほこ
戸水美保子
留萌公明党

質問 高齢者の入浴機会の確保について

平成28年に市内の銭湯が廃業し、自宅にお風呂がない方々が、市内唯一の温泉施設を利用している。このほど、温泉施設が運行していたバスが9月末で廃止されることになり、利用者は大変困っている。安心して暮らせるまちづくりのため、市として移動支援はできないか。



▲これまで多くの市民の移動を支えた温泉施設の無料バス

【答弁】 利用者への聞き取りを行った上で実態を把握し、思いに添えて解決に

向けて対策を練っていききたい。

質問 投資を促す戦略について

企業版ふるさと納税制度は、令和6年度までの特例措置であることから、制度活用前提となる「地域再生計画」を早急に作成し、国の認定を受け、市外からの投資を呼び込んではどうか。
【答弁】 市外の企業が応援したくなるような事業立案が大事と考えている。有効に国の制度も使いながら、企業とつながっていききたい。



よこた みき
横田美樹
萌政会

質問 新生活様式と教育環境の変化

新たな生活様式が実践されている環境において、GIGAスクール構想の整備に伴う教育環境の変化に対し、学校と家庭の連携やインターネット利用による変化への対応について
【答弁】 一人1台端末の整備、GIGAスクールサポーターの配置など、国の構想に基づいた整備を進めている。ネットワーク環境による教育格差を広げない環境づくりを行なっていく。また、部活動などの練習時間低下に伴う体力低下への対応策の検討する。
質問 医療・福祉対策について

市立病院の感染症対策と医療従事者を守る対策、市民に対しての予防啓発と健康維持・増進について、また、今後の市立病院の管内連携について伺う。



▲医療・住民を守る感染症対策を行っている市立病院

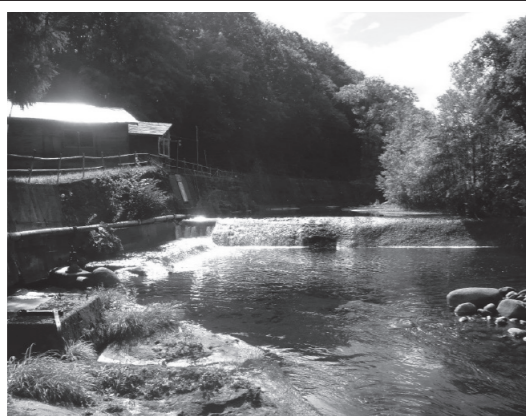
【答弁】 院内感染の防止とマニュアル化・予防策の徹底を行い、市民に対して感染症予防と生活機能低下予防について啓発していく。留萌医療圏の救急医療体制確保のためルールの見直しについて早急に検討が必要である。



のざき よしお
野崎良夫
無党派

質問 市政運営について

中西市長の任期は、野球に例えると7・8・9回の後半戦となり、総仕上げの期間(残り1年6カ月)となるので、市政運営の後半戦に臨む「意気込み」



▲新信砂浄水場新信砂川取水口付近

質問 上下水道事業について

送水管の更新工事を始めとする整備計画が検討されているが、その内容について伺う。また、整備計画を進めて行く上で、料金の改定がなければ「財政収支」が成り立たないので、料金改定が求められることから、改定の見直しについて伺う。
【答弁】 経営戦略に基づいて、工事を進めて行くが、工事総額は37億円程度となる。水道料金の改定については、令和4年度において改定率10%を考えている。



かいとう よしおり
海東 剛哲
萌芽クラブ

質問 道の駅リピーター増への施策
成長する道の駅として、将来構想を
来訪者が認識し、再訪する動機を与え
るために、完成図の掲示など見える発
信方策の導入・明確化の必要性をどの
ように考えているのか。
来訪者が求める利便性として、ごみ
箱の設置や場内での喫煙場所などの声
が聞かれるが、道東などで展開されて
いるエコ捨て運動（旅行者のごみの有
償引取）は考えられないか。
検討に入っている屋内交流・遊戯施
設の整備や構想にある屋外物販などの
完成を100とすると、現在は何%の
完成と捉えているのか。



▲今後も整備が進む道の駅るもい

答弁 るしんふれ愛パークやJR留萌



むらやま
村山ゆかり
萌芽クラブ

質問 JR留萌本線とまちづくり
8月開催の沿線自治体会議で、沼田
町・留萌市間の廃止とバス転換を容認
することで一致したようだが、今後の
焦点について聞きたい。
深川・沼田間の存続の可能性はある
のか。留萌駅周辺での社会教育施設整
備の想定スケジュールを聞きたい。
答弁 焦点は、部分存続の可能性につ
いて情報の収集と代替交通の組み方、
支援の内容についてJRの考え方を確
認し、論点整理すること。部分存続が
可能かは分からないが、次回の会議で
JRの考えを聞き、次の段階に進みた
い。次年度の秋までに留萌駅周辺での
公共施設整備構想を示したい。
質問 留萌十字街西ビルの活用
新たな防災備蓄倉庫所に設定され
た留萌十字街西ビルの活用について
お聞きしたい。

昨年11月に考え方が示された新たな
公共施設誘導ゾーンの進め方に注視し
ている。交通ターミナルなどの新たな
まちづくりの進め方について市長の見
解をお聞きする。



▲JR留萌駅周辺

答弁 鉄道用地を無償譲渡された場
合、新たなまちづくりを進めるために、
市内循環バス、都市間バスの交通ター
ミナルの整備は理想と考えている。
質問 社会教育施設整備について
新たに建設を想定している社会教育
施設は、文化センター、公民館、スポー
ツセンターの主要三館を船場公園エリ
アに整備を考えているのか。今後にお
いて財源確保が課題となるが、都市再
生整備計画への変更についてお聞きす
る。

答弁 船場公園エリアは大きな施設を
建設する事が可能と考えている。今後
は官民で子どもから高齢者まで利用で

駅周辺も含めて考えると、道の駅るも
いの完成度は20%だと捉えている。建
物の完成予想図やジオラマなどで来訪
者への再訪を促して行きたい。

ごみの減量化を第一に考え、来訪者
には持ち帰りを基本としつつも、利便
性向上を考えた中では観光客が地域の
ルールを守り、一定の負担を行うごみ
の有償引取も検討が必要と考える。

深川・沼田間の存続の可能性はある
のか。留萌駅周辺での社会教育施設整
備の想定スケジュールを聞きたい。

焦点は、部分存続の可能性につ
いて情報の収集と代替交通の組み方、
支援の内容についてJRの考え方を確
認し、論点整理すること。部分存続が
可能かは分からないが、次回の会議で
JRの考えを聞き、次の段階に進みた
い。次年度の秋までに留萌駅周辺での
公共施設整備構想を示したい。

新たな防災備蓄倉庫所に設定され
た留萌十字街西ビルの活用について
お聞きしたい。



はが ひろやす
民 博康

質問 室内交流・遊戯施設について
留萌市は船場公園エリア内に全天候
型子どもの遊び場づくりを進めている
が完成後の効果について伺う。

答弁 若い世代や親子、家族を主な利
用層として、観光客の受け入れ増加を
図り、地域特産物、観光などの情報発
信とともに、市内外からの利用者の交
流憩いの場として活用されることで新
たな賑わいの創出が図れると考えてい
る。

質問 指定管理者のへ影響について
新型コロナウイルス感染症が指定管
理者の運営に与えた影響について調査
を実施しているのか。また、支障が生
じた場合の対策について伺う。

答弁 新型コロナウイルス感染症の影
響により、事業の中止や貸館のキャン
セルによる施設使用料の減収が懸念さ
れることから、管理経費、感染予防経
費などの調査を行い運営状況を把握し
ている。また、管理・運営に支障が生
じることがないよう必要な支援策を
検討する。

答弁 防災備蓄倉庫としての活用を第
一にさまざまな公共施設の内容を処理
していきながら、西ビルのあり方を再
度検討する必要があると考えている。



▲一部が防災備蓄倉庫として活用される留萌十
字街西ビル



こめま きよみ
小沼 清美
無党派

質問 コロナ禍での学校生活について
新型コロナウイルス感染症から子ど
もたちを守る学習環境について伺う。

答弁 各学校に非接触式体温計などの
衛生用品を配付。北海道の教育長会議
では、新型コロナウイルス対策の身体的距離の
確保のためにも、文部科学省に少人数
学級の早期実現を要望している。

質問 JR留萌本線について
第5回沿線自治体会議の内容を伺
う。
答弁 会議の中で沼田町は、深川市ま



▲指定管理者制度により、管理・運営されてい
る中央公民館

「留萌市議会だより
(第137号)」の令和
2年第2回定例会一般
質問と答弁で、鶴城雪
子議員の2つ目の質問
と答弁が欠落していま
したので、左記に掲載
します。

質問 るもいプラザ移転後の取組
新るもいプラザの存続を喜ぶ声
が大半だが、駐車場への誘導方法と、
2階への急な階段の手すりなどの整
備が必要と考えるが、市の考えを伺
う。

答弁 さまざまな対策をテナント
会や連合会と相談しながら検討して
行く。

で通学する高校生の唯一の足として沼
田・深川間のJR存続を求めることを
述べ、深川市は、国への要望締切の9
月末まで様子を見て、もっと国に話を
求めていくべきとの意見を述べた。
留萌市は、公共交通を含めた今後の
まちづくりに向けて、議論を一步進め
ていきたい意向を伝えた。
今後、国の予算の動きについても情
報収集しながら、留萌・沼田間の路線
廃止と深川・沼田間の部分存続につ
いて、沿線自治体会議としてJR北海道
と具体的な協議を行っていくというこ
とで一致した。



▲JR留萌駅構内



つばめ まさかつ
燕 昌克
萌政会

質問 船場公園地区周辺エリアの整備
について

「みなとオアシスるもい」
セレモニーに全議員が出席

8月26日、船場公園(るしんふれ
愛パーク)において、「みなとオア
シスるもい」登録記念セレモニーが
行われ、小野議長をはじめ議員14人
全員が出席しました。

みなとオアシスと
は、港を核としたま
ちづくりを促進する
ため、住民参加によ
る地域振興の取組が
継続的に行われる施
設を国土交通省港湾
局長が登録するものです。
みなとオアシスるもいは、全国で
141カ所目、道内で12カ所目にな
ります。港関連企業5社から寄贈さ
れたシンボルマー
クの除幕式が行われ
ました。



港湾業務艇「ゆりか
もめ」での「みなと見学会」が行わ
れ、留萌港を周遊。東岸船溜まりを
スタートし、北岸(古丹浜埠頭)三
泊埠頭での物流の説明、土木遺産に
指定されている南防波堤の歴史を垣
間見る時間となりました。

セレモニー終了後
した。

こんなことが決まりました

令和2年 第3回定例会
9月1日～11日

令和2年（2020年）第3回定例会が11日間の会期で開催され、認定3件、報告3件、議案13件、意見書案5件などを審議しました。

【認定】

- 令和元年度留萌市各会計歳入歳出決算の認定について
 - 令和元年度留萌市水道事業会計決算の認定について
 - 令和元年度留萌市病院事業会計決算の認定について
- …………… 認 定

【報告】

- 令和元年度留萌市の健全化判断比率の報告について
- ほか2件 …………… 了

【議案】

- 令和2年度留萌市一般会計補正予算（第13号）について
 - 令和2年度留萌市国民健康保険事業特別会計補正予算（第2号）について
 - 令和2年度留萌市介護保険事業特別会計補正予算（第1号）について
 - 令和2年度留萌市水道事業会計補正予算（第1号）について
 - 留萌市営住宅管理条例の一部を改正する条例制定について
 - 留萌市過疎地域自立促進市町村計画の変更について
 - 令和2年度留萌市病院事業会計補正予算（第1号）について
 - 留萌市副市長の選任について
 - 留萌市教育委員会委員の任命について
- ほか4件 …………… 原案可決
…………… 同 意

【意見書案】

- 林業・木材産業の成長産業化に向けた施策の充実・強化を求める意見書
 - 国土強靱化に資する道路の整備等に関する意見書
 - ドクターヘリの安定・持続的運用への支援強化を求める意見書
- ほか2件 …………… 原案可決

プレミアム商品券 発行事業など 予算議案を可決!

第4回臨時会・
第3回定例会で

国から交付される「新型コロナウイルス感染症対応地方創生臨時交付金」の2次～3次配分額5億5千万円の申請事業について、留萌市議会にて協議・提案し、第4回臨時会および第3回定例会において予算議案を可決しました。*留萌市議会による提案が決定した事業を抜粋。

- GIGA構想・光ファイバ
 - ・小中学校のネットワーク整備、1人1台端末配置
 - ・ICT環境整備 ・遠隔オンライン学習整備
- 病院支援・消防手当
 - ・人工呼吸器やCT等医療機器整備など
 - ・留萌消防署危険手当など……ほか
- 消費喚起・事業継続
 - ・プレミアム商品券(プレミアム率20%、50%)発行
 - ・下水道料金負担軽減

- 新しい生活様式
 - ・公共施設のトイレ洋式化、センサー対応蛇口整備
 - ・事業者のトイレ改修など感染予防対策設備支援
 - ・校内消毒支援
 - ・防災備蓄資機材購入
(ダンボールベッドなど)
 - ・校外授業バス借上
 - ・市民活動(イベント)支援
 - ・文化芸術・スポーツ活動支援
 - ・子ども発達支援センターICT整備 ほか



▲小中学校のオンライン学習風景

令和2年度上半期 留萌市議会議員出席状況 (4月1日～9月30日)

議員名	① 横田美樹	② 小沼清美	③ 海東剛哲	④ 芳賀博康	⑤ 燕昌克	⑥ 珍田亮子	⑦ 米倉靖夫	⑧ 戸水美保子	⑨ 小野敏雄	⑩ 笠原昌史	⑪ 笠原雪子	⑫ 村上均	⑬ 村山ゆかり	⑭ 野崎良夫	委員会名等	出席日数													
																開催日数	8	8	8	8	8	8	7	8	8	8	8	8	8
定例会(開会日)	8	8	8	8	8	8	8	7	8	8	8	8	8	8	8														
臨時会	3	3	3	3	3	3	3	3	3	3	3	3	3	3	3														
特別委員会(予算審査)	0	0	0	0	0	0	0	0	0	0	0	0	0	0	0														
特別委員会(決算審査)	2	2	2	2	2	2	2	2	2	2	2	2	2	2	2														
議会運営委員会	11	-	-	-	-	11	11	-	-	11	11	-	11	11	-														
第1常任委員会	10	10	-	-	-	-	10	8	10	-	10	-	-	10	10														
第2常任委員会	10	-	10	10	10	10	-	-	10	-	10	9	-	-	-														
議会広報広聴常任委員会	5	5	5	5	5	-	5	-	5	-	5	-	-	5	-														
全員協議会	7	7	7	7	7	6	7	7	7	7	5	5	7	7	7														

※(公)は公の要件による欠席
 ※(病)は入院などによる欠席
 ※(監)は監査による欠席
 ※(-)は出席対象外の会議
 ※委員会は開催状況によって出席回数異なる

編集後記

「8議員が市政を問う！」
 議会広報広聴常任委員会では雑誌の中づり広告を意識した「留萌市議会かわら版定例会号」を作成しました。新型コロナウイルス対策のためしっかり換気を行い、マスクをし、一般質問の時間も6分に短縮され、大変暑い中で、「かわら版」のインパクトに負けない活発な議論がかわされました。11月13日に開催される「市民と議会の意見交換会」では、3密をさける工夫をしながら、新型コロナウイルス禍での生活について、幅広い層の市民の皆さんの声をお聞かせします。市民の意見が市政に生かされる有意義な会になるよう、議員一同が協力して準備を進めています。これからも市民が議会に関心を持っていただけるように、取り組んでいきます。(清)

各組合議会からの報告

留萌南部衛生組合議会

令和2年8月26日、留萌南部衛生組合議会第2回定例会が開催されました。

議題は令和元年度の歳入歳出決算の認定、令和2年度補正予算、議会会議規則の一部改正など5件で、その結果、南部衛生組合の予算は、8億2,899万7,000円となりました。

今議会の特徴は、野崎組合議長が就任以来、課題提起をしてきました「一般質問のルール化、会議規則の一部改正(規律について明確化)」が実現したことです。

今回、組合議会として初めて一般質問が行われ、海東剛哲議員が「ごみ焼却施設の検討状況について」質問しました。



暮らし・手続き 「11月の粗大ごみ収集日」について

▼収集の申し込みは、収集日2日前（閉庁日の場合はその前の平日）の午後3時までに下記へお願いします。

●11月の粗大ごみ収集日 日 所

4日(水)	大町、瀬越町、港町、明元町、幸町、本町
5日(木)	寿町、礼受町、浜中町、沖見町、平和台
6日(金)	見晴町、宮園町、錦町、開運町、栄町
11日(水)	三泊町、塩見町、春日町、元町、船場町、花園町、末広町、旭町
12日(木)	住之江町、泉町、野本町、千鳥町、元川町、神居岩、堀川町、高砂町、五十嵐町
13日(金)	緑ヶ丘町、東雲町、南町、潮静、大和田、藤山町、幌糠町、中幌、樽真布町、南幌、峠下町、東幌

問 留萌南部衛生組合
TEL 43-2555 / 43-2588

暮らし・手続き 「移動献血車」巡回のお知らせ

▼「移動献血車」が下記の日程で市内を巡回します。献血のご協力をお願いします。

●11月の巡回日程 日 所

日	時	場 所
24日(火)	10:00~12:00	留萌開発建設部前
	13:30~14:30	保健福祉センターはーとふる前
	15:00~16:00	留萌開発事務所前
25日(水)	10:00~11:15	北海道留萌合同庁舎前
	12:30~16:00	
26日(木)	10:00~11:00	北海道電力ネットワーク留萌ネットワークセンター駐車場
	12:30~14:20	市立病院職員通用口前
	14:40~16:00	株式会社堀口組前
27日(金)	10:00~11:45	留萌市役所前
	13:00~16:00	

※天候や道路状況などで、巡回時刻が変更になる場合があります。
※混雑する場合があります。余裕を持って会場へお越しください。

問 市・保健医療課（はーとふる内） TEL 49-6050

暮らし・手続き 法律に関する悩みごとはありませんか？（留萌市内無料法律相談会）

▼市民を対象にした無料法律相談会を開催します。旭川弁護士会に所属する弁護士が、遺産相続や離婚問題、金銭の貸借などの皆さんの相談に応じます。相談会に参加するためには、前日までに下記へ予約が必要です。なお、参加予約は先着順となります。

●電話予約から相談会参加までの流れ

- ①相談会の前日までに市・市民課へ電話する。
- ②相談時間を予約する。
※予約する際に相談内容をお伝えください。
- ③相談会当日、会場へ行き弁護士に相談する。

日 11月18日(水)
13:00~16:00 (30分×6枠分)
所 保健福祉センターはーとふる1階
申 11月17日(火)まで(土・日曜日、祝日を除く)
問 市・市民課
TEL 56-5003

▼市の花「ツツジ」 ▲市の木「アカシア」

知りたい情報が いっぱい! 暮らしのお知らせ

凡例 → 日 日程・日時 所 場所・会場 対 対象 定 定員 費 費用 内 内容 申 申込方法など
問 問い合わせ TEL 電話 FAX ファクス HP ホームページ メール メールアドレス

暮らし・手続き 「成人式開催案内はがきへの広告主」募集のご案内

▼市では、「成人式開催案内はがき」に広告掲載を希望する個人または法人を募集します。詳しくは、下記へお問い合わせください。

広告を掲載した126円の往復はがき230枚を現物納入してください。まずは、11月13日(金)までに下記へお申し込みください。

問 市・教育委員会生涯学習課
TEL 42-0435

暮らし・手続き 「ありがとう&がんばれメッセージ」募集のお知らせ

▼市では、令和3年留萌市成人式で紹介する「家族愛」をテーマにしたメッセージを募集します。



新成人から家族（家族から新成人）への思いなどをメッセージに託し、感謝の気持ちを伝えてみませんか。

申 1月6日(水)までに郵送またはファクス、電子メールで下記へご応募ください。
※メッセージは200字以内で、最初に「〇〇へ」と送る相手、最後に「〇〇より」と発信者を記入してください。（ニックネーム、匿名可）

問 市・教育委員会生涯学習課
(〒077-0031 留萌市幸町1丁目14番地)
TEL 42-0435
FAX 43-6312
メール syougaigakusyu@e-rumoi.jp

暮らし・手続き 「誓いの言葉を朗読する新成人」募集のお知らせ

▼市では、令和3年留萌市成人式で「誓いの言葉」を朗読する男女各1人を募集します。

【令和3年留萌市成人式】
日 1月10日(日) 受付開始 13:30~ 式典 15:00~
所 文化センター

対 留萌市出身の新成人（男女各1人）
※前日リハーサルおよび当日、出席可能な方に限る
申 12月21日(月)までに電話またはファクス、電子メールで下記へお申し込みください。
問 市・教育委員会生涯学習課
TEL 42-0435 FAX 43-6312
メール syougaigakusyu@e-rumoi.jp

暮らし・手続き 令和3年留萌市成人式「市外在住者参加申込受付」のご案内

▼市では、市外に在住している方で、令和3年留萌市成人式への参加を希望される方の申し込みを受け付けています。なお、市内に住所がある方には、11月中旬に案内はがきを発送予定です。
対 市外に在住している方のうち、平成12年4月2日から13年4月1日までに生まれた方
申 1月8日(金)までに電話またはファクス、電子メール、直接窓口で下記へお申し込みください。
問 市・教育委員会生涯学習課
TEL 42-0435 FAX 43-6312
メール syougaigakusyu@e-rumoi.jp

一歩前に踏み出そう！仲間が、仕事が待っている！

「療育手帳を持っていて働いていたが辞めた」「一般企業で働いていたが、対人関係が苦手でうつを発症し、治療中である」「内臓疾患などがあり、身障者手帳を持っている」「障がいがあり、年齢や体力面で一般企業で働くのは無理と考えている」...

北海道知事指定障がい福祉サービス事業所 NPO法人 サポートハウス



- ・留萌市開運町2丁目6番3号 ☎42-8666 [サポートハウスちゃお]
- ・留萌市見晴町2丁目27番地(中央公民館内) ☎43-3888 [ちゃおピッコロ]

仕事内容

- ◎各種軽作業（室内外）
- ◎喫茶業務（2店舗）

随時、見学受付中！
(要予約)

まずは一歩踏み出して相談を！

「かもめ幼稚園」新入園児募集のお知らせ

令和3年度の入園願書配布と願書受付は、次のとおりです。入園をご希望の方には、当園で願書をお渡しします。なお、例年実施して見学会については、新型コロナウイルス感染症対策のため設けていませんが、個別に対応しますので、当園（電話：42-1324）へご連絡ください。



入園願書配布日：11月6日(金)から

入園願書提出日：12月1日(火)から

※募集園児数には上限があります。お早めにお申し込みください。

暮らし・手続き 国民健康保険医療費通知について

▼市では、確定申告に医療費通知を使用できることを踏まえ、1～10月診療分をまとめた通知に変更します。

●令和2年診療分の通知方法

1～3月分	1～10月分	確定申告	11～12月分
6月通知済み(使用不可)	1月通知予定	2月～	3月通知予定

※1月通知予定(1～10月分)と、6月通知済み(1～3月分)とでは、重複している月の医療費が再審査などによって異なる場合があります。確定申告の際は1月通知予定(1～10月分)をご使用ください。

問 市・市民課 TEL 42-1805

教育・文化・スポーツ 図書館からのお知らせ

▼11月の催しおよび休館日は下記のとおりです。

●乳幼児向けおはなし会(おはなし玉手箱) 11:00～

※感染症対策のため、先着10組までとなります。

・11日(水)「ちいさい」 ・28日(土)「のりもの」

●映画会 ※感染症対策のため、先着15名までです。

8日(日)	10:30～	「おしりたんてい プップ ブラウンものがたり」(アニメ・60分)
	13:30～	「講師 神田松之丞」(講談・110分)
15日(日)	10:30～	「講師 神田松之丞」(講談・110分)
	13:30～	「おしりたんてい プップ ブラウンものがたり」(アニメ・60分)

●休館日

- ・2日(月) / 9日(月) / 16日(月) / 23日(月・祝) / 30日(月) 月曜休館
- ・4日(水) 祝日振替休館
- ・27日(金) 館内整理休館

問 市立留萌図書館 TEL 42-2300

暮らし・手続き 「コロナに負けるな市民活動応援事業費補助金」について

▼市では、新型コロナウイルス感染症の影響により、停滞している市民活動を活発化させることを目的に行う自主的な市民活動に対して補助金を交付します。詳しくは、下記へお問い合わせください。

対 適切な感染防止対策を実施した上で、地域の活性や課題解決に取り組んでおり、次の全てを満たしている団体

- ①構成員が3人以上(過半数が市内在住)で、NPO法人、町内会・自治会などであること
- ②活動拠点が市内で、定款などの定めを有して活動していること
- ③政治的、宗教的な活動ではないこと

内 補助額：総額200万円 ※助成率は10割(1件につき上限20万円)

申 必要書類を添付の上、2月26日(金)までに下記へお申し込みください。

問 市・政策調整課 TEL 42-1809

教育・文化・スポーツ 「Happy! おやつ教室」開催のご案内

▼お子さんの食事などで不安なことはありませんか? そんな方にぜひ参加してほしい教室です。食事や育児に関する栄養士の講話のほか、調理実習、試食を行います。お子さんの成長に応じた、簡単手づくりおやつを皆さんで楽しく作りましょう。詳しくは下記へお問い合わせください。

日 11月20日(金) 10:00～

所 保健福祉センターはーとふる2階栄養指導室

対 1～3歳の幼児とその保護者 **定** 10組

申 11月12日(水)までに下記へお申し込みください。(土・日曜日、祝日を除く)

※当日はエプロンや三角巾、筆記用具をご持参ください。

問 市・保健医療課 (はーとふる内) TEL 49-6050

暮らし・手続き 「旅立ち応援のためのインフルエンザワクチン接種支援事業」「留萌市高齢者インフルエンザ予防接種事業」について

▼市では、進学や就職のための試験に臨む児童・生徒などを対象とした「旅立ち応援のためのインフルエンザワクチン接種支援事業」を実施しています。また、65歳以上の高齢者などを対象とした「留萌市高齢者インフルエンザ予防接種事業」にも取り組んでいます。詳しくは、下記へお問い合わせください。

①旅立ち応援のためのインフルエンザワクチン接種支援事業

日 実施期間：10月26日(月)～12月31日(木)

対 実施期間中で「小学6年生」「中学3年生」「高校3年生」の市民インフルエンザワクチンの接種を受けた場合、接種費用の一部を助成
助成回数：①小学6年生は2回まで ②中学3年生、高校3年生は1回まで
個人負担額：1回につき1,500円

②留萌市高齢者インフルエンザ予防接種事業

対 ①65歳以上の市民 ②心臓や腎臓、呼吸器の機能に障害がある60歳以上65歳未満の市民
③ヒト免疫不全ウイルスにより免疫機能に障害がある60歳以上65歳未満の市民

費 1,500円

・医療機関ごとに予約の要否や開始時期が異なります。各医療機関でご確認ください。

問 市・保健医療課 (はーとふる内) TEL 49-6050

暮らし・手続き 「春の集団検診中止に伴う個別検診の特例措置」について

▼市では、新型コロナウイルス感染症の影響で「春の集団検診」が中止となったことを受け、市民の検診機会の確保を図るため、対象期間中に市内医療機関で受診した個別検診を、集団検診と同じ料金で受けられる市独自の特例措置を実施しています。詳しくは、下記へお問い合わせください。

日 対象期間：5月11日(月)～2月26日(金) **対** 対象期間までに、市内医療機関で個別検診を受診した方

費 健(検)診料金

健(検)診項目	対象者	料金
特定健診	国保・後期	500円
胃がん検診	バリウム検査	40歳以上 1,500円
	胃カメラ検査	50歳以上 1,500円
肺がん検診	X線検査	40歳以上 1,000円
	大腸がん検診	40歳以上 500円
子宮頸がん検診	頸部・HPV①	20～41歳 2,200円
	頸部のみ②	42歳以上 1,200円
	超音波検査※①②受診者のみ	20歳以上 500円
乳がん検診	35歳以上	2,400円

※75歳以上の方、生活保護世帯の方は、がん検診を無料で受けることができます。

※生活保護世帯の方は、市発行の「受給証明書」をご持参ください。

・個別検診の受診を希望する場合は、医療機関に直接お申し込みください。

問 市・保健医療課 (はーとふる内) TEL 49-6050

本当に良かったを形に 優しい気持ちがいっぱいの斎場です

NISHIKIDO HANAZONO FUNERAL HALL
にしきどう 花園市民斎場

安心の24時間電話対応
留萌市花園町2丁目3-23
0120-43-9000

留萌市開運町1丁目4番9号 (AKさし様向) TEL (0164) 42-8111
■営業時間 AM 10:00～PM 6:30 ■定休日 毎週火曜日

仏壇仏具専門店 NISHIKIDO 花結 はなむすび

正しい品質表示と原産国表示をするこのマークのある 確かな仏壇店でお求めください
※原産国や品質表示を適正に表示することなく販売をする仏壇店が増えていますので、ご注意ください

やる気成績共にUP!

未来を支える青少年の育成と教育を通しての社会貢献
ひとりひとりの「なるほど」「わかった」「できた」を大切に!

「わかった」「できた」その先へ。NEXT 生徒随時募集中!!

- 小学生…1教科 3,500円(月額)※英語は4,000円
- 中学生…1教科 4,000円(月額)
- 定期テスト対策…5教科 12,000円(月額)
- 会費……………1,000円(年額)

メンタル心理カウンセラー すがわら 菅原
総合心理カウンセラー 事務局長

0164-56-1925
090-9517-5681

https://next-juku.net/

市以外のお知らせ 「税を考える週間」行事のお知らせ

▼毎年11月11日から17日までは「税を考える週間」です。留萌市内でも、各税務関係団体などによる啓発活動などの行事が実施されます。

税務講演会を次のとおり開催します。詳しくは、下記へお問い合わせください。

※新型コロナウイルスの感染拡大などによっては、中止となる場合がございます。あらかじめご承知ください。

●税務講演会「くらしを支える税」

日 11月12日(木) 14:00～

所 留萌産業会館2階大ホール

内 大場幸枝留萌税務署長講演ほか

問 留萌商工会議所 **TEL** 42-2058

市以外のお知らせ 「陸上自衛隊高等工科大学」募集のお知らせ

▼自衛隊では、陸上自衛隊高等工科大学の生徒を募集しています。

日 所

◎1次試験 1月23日(土) 留萌駐屯地

◎2次試験(1次試験合格者のみ ※詳細は1次試験合格通知に明記)

対 令和3年4月1日時点で15歳以上17歳未満(平成16年4月2日から18年4月1日までに生まれ)の男子のうち、中学校卒業または中等教育学校の前期課程修了者(卒業または修了見込みの者を含む)

申 11月1日(日)から1月6日(木)までに下記へお申し込みください。

(土・日曜日、祝日、年末年始を除く)

※詳しくは、右記の同旭川地方協力本部試験情報QRコードをご覧ください。

問 自衛隊旭川地方協力本部 留萌地域事務所

TEL 42-4650



▲試験情報 QRコード

健康・福祉・子育て 11月は「児童虐待防止推進月間」です

▼「189(いちばやく)」という電話番号を知っていますか? 児童虐待かと思ったらすぐ電話をしましょう。

※電話は、匿名で行うことも可能です。連絡者や連絡内容に関する秘密は守られます。

「オレンジリボン運動」は、児童虐待をなくすことを呼び掛ける市民運動です。オレンジリボンのオレンジ色は、子どもたちの明るい未来を表しています。子どもを救うため、一人一人にできることを考え、行動することを呼び掛けています。



問 児童相談所全国共通3桁ダイヤル

TEL 189(通話料無料)

問 市・教育委員会子育て支援課

TEL 42-1808

健康・福祉・子育て 「ゲートキーパー養成研修会」開催のお知らせ

▼家族や友人など周囲の人の命を守るよう適切な対応方法を一緒に学びませんか? 市民を対象に、ゲートキーパー養成研修会を開催します。

日 11月25日(水) 13:30～15:30

所 保健福祉センターはーとふる2階多目的ホール

定 30人(定員になり次第締め切り) **費** 無料

内 講話

「うつ病と自殺…大切な命を自ら失わないために」講師:荻野病院 医師 大島 龍男 氏
※当日は講話のほか、ゲートキーパーの役割などについて情報提供します。

※感染症対策のため、マスクの着用をお願いします。

申 11月18日(水)までに、下記へお申し込みください。

問 市・保健医療課(はーとふる内)

TEL 49-6050

教育・文化・スポーツ 「脳いきいき教室」開催のご案内

▼「脳いきいき教室」は、楽しいトレーニングで頭と体を刺激し、脳を活性化することを目的にした介護予防教室です。

詳しくは下記へお問い合わせください。

●脳いきいき教室 日 所

日 程	会 場
11月16日(月)	東部コミュニティセンター
11月17日(火)	るもい健康の駅
11月18日(水)	港西コミュニティセンター
11月19日(木)	幌糠コミュニティセンター

対 おおむね65歳以上の市民

定 各会場15人程度 **費** 無料

申 11月13日(金)までに下記へお申し込みください。(土・日曜日、祝日を除く)

問 市・地域包括支援センター(はーとふる内)

TEL 49-6060

教育・文化・スポーツ 遊びにおいでよ! るしんふれ愛パークへ

▼るしんふれ愛パーク(船場公園)では、「ふなば学校」をはじめ、「ふなばようちえん」「ふなばイングリッシュキッチン」「クリスマスコンサート」などのイベントを開催しています。

●冬期間に利用できる遊具について

るしんふれ愛パークでは、公園管理棟内で遊べる遊具のほか、広場に常設したすべり台で遊べるスノーチューブやヒップそりなどの遊具を無料で貸し出しています。大人からお子様まで、どなたでも楽しむことができる、るしんふれ愛パークへぜひお越しください。

詳しくは、下記へお問い合わせいただくか、るしんふれ愛パークホームページ(<https://funaba.info/>)をご覧ください。

問 るしんふれ愛パーク(船場公園)管理棟

TEL 43-1501

教育・文化・スポーツ 「風土工房こさえーる料理講習会」のご案内

▼風土工房こさえーるでは、定期的に料理講習会を開いています。

詳しくは、下記へお問い合わせください。

【11月の料理講習会】

●手打ちそば

日 11月15日(日) 9:00～

定 10人 **費** 1,000円

●手造りみそ

日 ①麴造り……11月25日(水) 9:00～

②みそ造り…11月27日(金)または28日(土) 9:00～

※いずれかご都合の良い日をお選びください。

※麴造り、みそ造りの両方に参加していただけます。

定 20人 **費** 4,000円

◎共通事項

申 11月3日(火)から10日(火)までに下記へお申し込みください。

(月・土・日曜日、祝日を除く)

【12月の料理講習会】

●ケーキ作り

日 12月6日(日) 9:00～

定 10人 **費** 1,000円

●手打ちそば

日 12月27日(日) 9:00～

定 10人 **費** 1,000円

◎共通事項

申 11月3日(火)から24日(火)までに下記へお申し込みください。

(月・土・日曜日、祝日を除く)

問 風土工房こさえーる

TEL 43-4556

三省堂書店を応援し隊★インフォメーション



大人のための朗読会

日 11月10日(火) 18:30～ **所** 留萌ブックセンター

子どもたちによる子どもたちへのおはなし会 **日** 11月22日(日) 14:00～ **所** 留萌ブックセンター

新型コロナウイルス感染症の感染拡大防止の観点から、イベントの開催を急ぎよ見合わせる場合があります。中止の場合は、留萌ブックセンター by 三省堂書店内で告知しますので、そちらをご確認ください。

問 三省堂書店を応援し隊 事務所(留萌ブックセンター内) ☎43-2255

オロロンひまわり基金法律事務所

・相続・離婚・成年後見・不動産・交通事故
・企業のご相談・契約書作成・借金・過払金 など

弁護士 山村 晃一

●どうぞお気軽にご相談ください

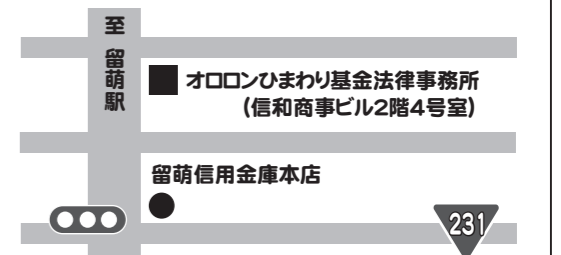
女性・高齢者のご相談も多く受けています。

●相続・借金・過払金の相談無料

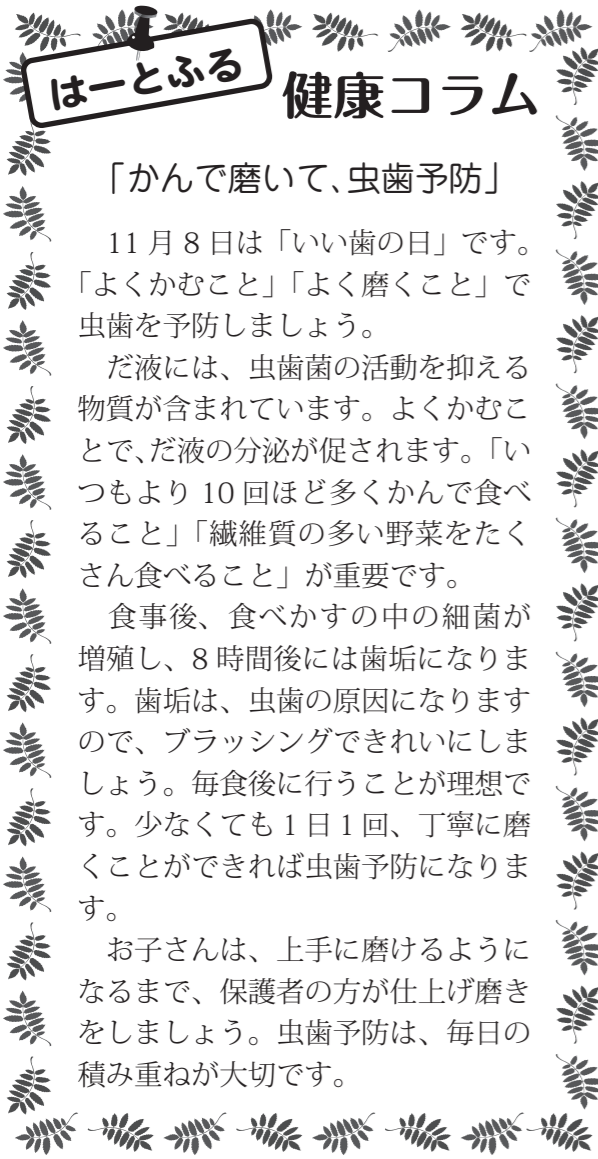
●業務時間/9:00～18:00 ●休業日/土・日・祝日

留萌市花園町2丁目2番13号 信和商事ビル2階4号室

TEL. 0164-56-4312



オロロンひまわり基金法律事務所 検索



はーとふる 健康コラム

「かんで磨いて、虫歯予防」

11月8日は「いい歯の日」です。「よくかむこと」「よく磨くこと」で虫歯を予防しましょう。

だ液には、虫歯菌の活動を抑える物質が含まれています。よくかむことで、だ液の分泌が促されます。「いつもより10回ほど多くかんで食べる」「繊維質の多い野菜をたくさん食べる」が重要です。

食事後、食べかすの中の細菌が増殖し、8時間後には歯垢になります。歯垢は、虫歯の原因になりますので、ブラッシングできれいにしましょう。毎食後に行うことが理想です。少なくとも1日1回、丁寧に磨くことができれば虫歯予防になります。

お子さんは、上手に磨けるようになるまで、保護者の方が仕上げ磨きをしましょう。虫歯予防は、毎日の積み重ねが大切です。

保健福祉センターはーとふる ☎49-6050

【乳幼児健診】◎対象児には事前に文書でお知らせします。

19日(木)	1歳6カ月児 (H31年 4月生まれ)
10日(火)	9カ月児 (R2年 1月生まれ)
17日(火)	3歳児 (H29年10月生まれ)
24日(火)	4カ月児 (R2年 7月生まれ)

※新型コロナウイルス感染予防に伴って人数を制限して実施しており、対象月の方でも健診を受けられない場合があります。詳しくは、案内文書をご確認ください。

【フッ化物塗布 (予約制)】 ◎料金は1回510円です。

対象は1歳6カ月以上の幼児です。対象の月齢以下でも上の歯が4本以上あり、フッ化物塗布を希望する場合はご相談ください。

12日(木)	10:00～11:00	13:00～15:30
--------	-------------	-------------

【ピンピンからだ広場 (おおむね65歳以上)】

軽運動や体操などを行います。(時間内の出入りは自由)

毎週月曜日	10:00～12:00	13:30～15:30
毎週金曜日		

【母子健康・栄養相談 (乳幼児)】

乳幼児の発育や発達などについてご相談ください。

※新型コロナウイルス感染症の感染予防のため、予約制です。※ご希望に応じ、別日程での相談も対応しています。

12日(木)		13:00～15:00
--------	--	-------------

※各種予防接種やがん検診は、広報のもい4月号 (No.745) に折り込みした用紙 (オレンジ色) 「留萌市保健予防事業一覧」をご覧ください。

るもい健康の駅 休館日 月曜日・祝日 【開館時間】9:00～17:00 / 9:00～20:30(水) ※20:00以降は入館できません ☎43-8121

【11月のイベント】

※各イベントは、事前の申し込みが必要です。詳しくは、るもい健康の駅ホームページ (<http://www.cohortopia.jp/eki>) をご確認ください。

- 7日(土) 13:00～14:30 ・市民BLS (一次救命処置) とAED体験講習会
- 11日(水) 10:00～12:30 ・らくらく介護教室⑩「高齢者の心身の観察のポイントを学ぶ」会場:るもい健康の駅
- 14日(土) 9:30～11:30 ・基礎老年医学講座⑨「血液系 (血液系と免疫系の仕組みと疾患)」
講師:札幌医科大学 教授 小海 康夫 氏
- 14日(土) 13:30～14:30 ・マンスリー健康講座「気になる咳、長引く咳」
講師:たけうち内科循環器科医院 呼吸器科 医師 竹内 祥子 氏
- 18日(水) 13:30～15:30 ・「オレンジカフェ留萌 in 高砂町」会場:港東コミュニティセンター (高砂町2丁目)
- 24日(火) 13:30～15:30 ・認知症サポーター養成講座 (13:30～14:30) + 駅カフェ (14:30～15:30)
- 25日(水) 10:00～12:30 ・らくらく介護教室⑪「救急を要する症状…119番通報と心肺蘇生」会場:るもい健康の駅
- 28日(土) 9:30～11:30 ・基礎老年医学講座⑩「感覚器系 (感覚器の仕組みと疾患)」
講師:札幌医科大学 教授 小海 康夫 氏
- 28日(土) 13:30～15:00 ・新型コロナ市民勉強会
講師:札幌医科大学 教授 小海 康夫 氏

るもい健康の駅では、「独居高齢者栄養実態調査」を電話:43-8127で実施しています。皆様のご理解とご協力をお願いします。各イベントは定員になり次第、募集を締め切っています。このため、イベントへ参加される方は、るもい健康の駅へ事前予約もしくはお問い合わせをお願いします。



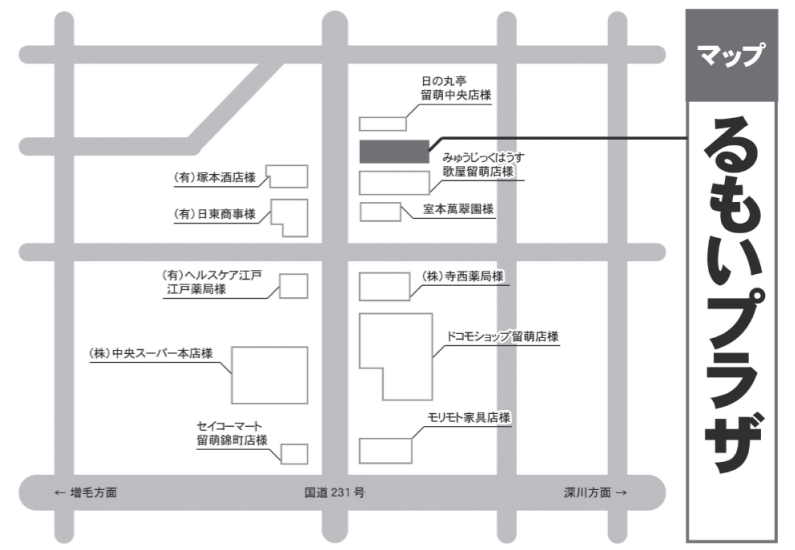
11月8日の日曜当番医院 留萌セントラルクリニック 栄町1丁目 ☎43-9500 9:00～17:00

※上記以外の日曜日、祝日および夜間の診療は、かかりつけの病院 (医院) へお問い合わせください。
※市立病院は二次医療病院として、全ての「土・日曜日、祝日」「夜間」に対応しています。
※日曜当番医院が急きょ変更となる場合があります。受診前に一度、電話でご確認ください。

健康ワンポイントアドバイス
「『おんタク』を運行しています」

市では、市民の公衆衛生の保持と、高齢者の外出機会を確保することを目的として、入浴施設までの交通手段となるデマンドタクシーを運行しています。

運行は、「るもいプラザ」から「ホテル神居岩」までの区間で、毎週火曜日と金曜日に1日1往復します。10月6日から1カ月程度は運賃が無料となりますので、入浴施設に行く際に利用ください。



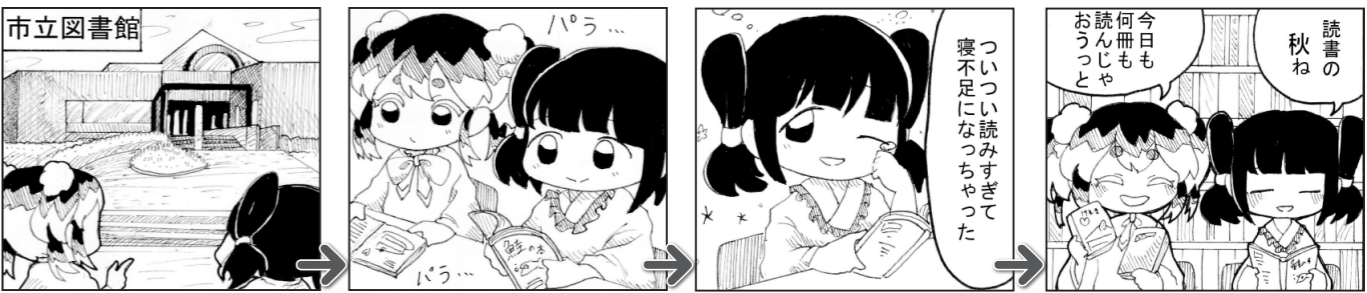
なお、ご利用の際は、小鳩交通株式会社 (電話:42-2233) へ乗車前日の午後8時までに電話予約が必要となります。ご注意ください。

●運行時刻

11:00 発	るもいプラザ	→	11:20 着	ホテル神居岩
14:30 発	ホテル神居岩	→	14:50 着	るもいプラザ

問 市・保健医療課 (はーとふる内) 49-6050

留萌高校 商業研究会 「読書の秋」 製作 情報ビジネス科 岩本・坂本・白石



留萌市市民憲章

わたくしたちは美しい日本海と留萌川にそよ山々の緑にかこまれた留萌の市民です。港を中心に栄える産業都市、豊かで健康な文化都市がわたくしたちのねがいです。このねがいを実現するため市民憲章をさだめます。

- 1 海の資源や山の緑を大切に美しい市にしよう。
- 1 人に迷惑をかけず公共の物を大切に清潔な市にしよう。
- 1 きまりを守り、みんなですすめ合う秩序ある市にしよう。
- 1 働くことによるこびをもつて、仕事に精を出し豊かな市にしよう。
- 1 丈夫なからだとかかるい心もち、平和な市にしよう。



▲市の木「アカシア」



▲市の花「ツツジ」

市長とフリートークしませんか？

参加人数や話題、形式は問わず、市長とフリートークすることができます。ただし、決まった実施日を設けていませんので、ご希望の方は、市・政策調整課（☎42-1809）へご連絡ください。

市長とホットライン(FAX) 0120-223-846 市民の声メール web-master@e-rumoi.jp

お茶の間トーク

あなたが知りたい「市政のいろいろ」について、市の職員が直接出向き、分かりやすく説明します。

お気軽にお申し込みください お申し込み・お問い合わせは☎42-1809まで

困ったときは相談しましょう

■市民相談 市民課 ☎56-5003

■健康・栄養相談 保健福祉センターはーとふる ☎49-6050

■教育相談電話 学校教育に関すること 教育委員会学校教育課 ☎42-3006

■児童福祉に関すること 教育委員会子育て支援課 家庭児童相談室 ☎42-1808

■社会教育に関すること 教育委員会生涯学習課 ☎42-0435

■高齢者に関する相談 地域包括支援センター ☎49-6060

■防災相談 総務課 ☎56-5005

広報るもいは再生紙を使用しています

主な電話番号

■下記以外のお問い合わせ 総務課 ☎42-1801

■市の財政など 財務課 ☎56-0025

■地籍調査、市有財産など 管財課 ☎42-1813

■道市民税など 税務課 市民税係 ☎56-5004

■固定資産税など その他の係 ☎42-1804

■広報、町内会、市民活動など 政策調整課 ☎42-1809

■農業、漁業、林業など 農林水産課 ☎42-1837

■商工業、観光、港湾など 経済港湾課 ☎42-1840

■生活保護、障がい者福祉など 社会福祉課 ☎42-1807

■戸籍、各種証明、国保・後期、医療費助成など 市民課 ☎42-1805

■道路、公園など 都市整備課 ☎42-2010

■市営住宅、建築確認申請など 建築住宅課 ☎42-2025

■上下水道の料金・トラブルなど 上下水道課 上水道係 ☎42-5151 下水道係 ☎42-2049

■ごみの分別、公衆衛生など 環境保全課 ☎42-1806

■市内の小中学校など 学校教育課 ☎42-3006

■児童手当、保育園など 子育て支援課 ☎42-1808

■社会教育、スポーツなど 生涯学習課 ☎42-0435

■健康づくり、介護保険など 保健医療課 ☎49-6050 介護支援課 ☎49-6070

■高齢者相談、介護予防など 地域包括支援センター ☎49-6060

■粗大ごみ収集の申し込みなど 留萌南部衛生組合 ☎43-2555

災害への備え⑳

災害避難時は「正常性バイアス」にご用心



皆さんは「正常性バイアス」という言葉をご存じですか？
正常性バイアスとは、元々、心理学や医療分野で使われる用語で、自分に都合の悪い情報を無視したり、過小評価したりしてしまう心理機能のことをいいます。

私たちは日々生きている中で、外部の情報にさらされています。それらの刺激に過剰に反応しては、恐怖や不安で精神が疲弊してしまいます。そこで、心の平穏を保とうと働くのが、正常性バイアスです。

正常性バイアスが働くことで、私たちは、ちょっとした刺激に鈍感でいられるのです。しかし問題なのが、災害といった本当の異常事態に直面した際、心の平穏を保つ働き「正常性バイアス」で認識してしまうことです。本来であれば、一刻も早く行動を起こさなければならない非常事態でも、「自分には関係ない」「まだ避難しなくても大丈夫」という偏見を持ち、通常の範囲内と無理やり認識してしまいます。

東日本大震災（2011）や、西日本豪雨（2018）では、「堤防があるし、ハザードマップでも範囲外だから津波が来ないだろう」「避難勧告が発令されてるけど問題ないだろう」といった理由で、災害に対する初動の遅れがあったことが分かっています。

正常性バイアスにとらわれず、正しい避難行動をとるために大切なのは、何よりもまず、正常性バイアスが誰にでも起こりうるという自覚することが大切です。

「自分には関係ないと油断していないか」「被害予想を軽く捉えてないか」都度、自問自答する習慣を付けましょう。

さらに、災害発生時または発生が予想されるときには、最悪の事態をしっかりと想定し、留萌市が発表する避難情報に沿って避難行動を行いましょう。

災害に直面したとき、何よりも日頃からの防災活動が大切です。

町内会や自治会が開催する避難訓練や地域防災活動への参加やハザードマップの確認などを日頃から行っておくことで、万一のときに判断力が鈍っていても、自然と身を守る行動が取れるようになります。

決して油断のないよう、正しい防災行動を心掛けましょう。

問 市・総務課 ☎56-5005

託児仕事と同時に 見つけよう!

託児料は昼食と
おやつ付きで無料!

それだけじゃない!

- ・緊急時は介護施設の看護師が対応
- ・高齢者との関わりで優しい心を育て
- ・イングリッシュプログラムの実施

託児所のご利用について

託児時間 …… 9:00～17:00
対象年齢 …… 1才～就学前の児童
休 日 …… 日曜日・保護者の休日
利用条件 …… 当社事業所での勤務

お子さんは
託児で保育

親御さんは
施設で勤務

グループホーム
もえ～る職員募集!

介護職員 正社員/パート

無資格でもOK!介護の仕事に就きたいと思っている方は是非、ご応募ください。
経験・年齢も問いません。

正社員 月178,000円～201,000円

パート 時給861円～900円

介護支援専門員(ケアマネ) 正社員/パート

介護支援専門員の資格保有者。経験・年齢不問。

正社員 月210,000円～230,000円

パート 時給1,300円

募集詳細はホームページで
ご確認ください。
その他の職種も募集中!



株式会社 萌福祉サービス
グループホームもえ～る
〒077-0007 留萌市栄町1丁目1番20号



080-3296-6374



担当・門間

応募の際は、写真付履歴書を郵送下さい。追ってご連絡いたします

<http://moe-fukushi.com/>

監修・発行 留萌市政政策調整課

TEL 42-1809

FAX 43-8778

編集・印刷

株式会社留萌新聞社



テレワーク、
在宅勤務を
お手伝いします

安心・安全

専門
スタッフが
サポート

NTT東日本の
ストレージ
サービス

在宅勤務・外出先でも資料作成や
ファイル共有ができます

FLET'S あずけ～る
PRO

高セキュリティ&ビジネスに
役立つ機能満載の
オンラインストレージサービスです

重要なデータを
災害やサイバー
攻撃から守りたい

外出先でも
タブレットなどで
資料を閲覧したい

安心・安全に
データを
共有したい

情報保管から業務効率化まで
まとめてサポート!

おまかせ
データレスPC

クラウド上のストレージにデータを自動保存する
「データレス機能」付きのレンタルパソコンサービスです

- 働き方改革に
- 情報セキュリティ対策に
- BCP(事業継続計画)対策に



インターネット環境があれば、

どこでもテレワーク環境が導入可能

©OneDriveは、米国Microsoft Corporationの、米国及びその他の国における登録商標または商標です。◎ご利用場所でのインターネット接続環境が必要です。
【フレッツ・あずけ～るPROプランについて】◎ご利用には、メールアドレスが必要です(対応OSは、フレッツ光公式ホームページ[フレッツ・あずけ～るPROプラン]
(<https://business.ntt-east.co.jp/service/azukerupro/offer.html>)をご確認ください。◎他人の著作物・商標およびプライバシーなどを侵害した場合、
各種法令違反に該当する行為を行った場合は、お客さまが全面的に責任を負うものとし、NTT東日本は一切責任を負わないものとします。

NTT東日本 北海道北支店 0800-800-6530

受付時間 | 9:30～17:00 休業日:土・日・休日・年末年始(12/29～1/3)

K20-0173[2005-2104]