

ごみ 「3月の粗大ごみ収集日」について

▼収集の申し込みは、収集日2日前（閉庁日の場合はその前の平日）の午後3時までにご依頼をお願いします。

●3月の粗大ごみ収集日 **日 所**

11日(水)	大町、瀬越町、港町、明元町、幸町、本町
12日(木)	寿町、礼受町、浜中町、沖見町、平和台
13日(金)	見晴町、宮園町、錦町、開運町、栄町
18日(水)	三泊町、塩見町、春日町、元町、船場町、花園町、末広町、旭町
19日(木)	住之江町、泉町、野本町、千鳥町、元川町、神居岩、堀川町、高砂町、五十嵐町
20日(金・祝)	緑ヶ丘町、東雲町、南町、潮静、大和田、藤山町、幌糠町、中幌、樽真布町、南幌、峠下町、東幌

問 留萌南部衛生組合
☎ 43-2555 / 43-2588

環境 留萌浄化センター「臭気・放流水調査結果」のお知らせ

▼「臭気・放流水調査」結果は、いずれも法律で定められた基準値を下回っています。

●臭気調査（令和元年7月23日実施）

調査項目	測定値（基準値）	
硫化水素	0.0017 ppm	(0.02 ppm)
アンモニア	0.65 ppm	(1 ppm)
トリメチルアミン	0.0008 ppm 未満	(0.005 ppm)

●放流水調査（令和元年8月21日実施）

調査項目	測定値（基準値）	
pH	7.0	(5.8 ~ 8.6)
SS	5 mg / l	(40 mg / l 以下)
BOD	6.7 mg / l	(15 mg / l 以下)
大腸菌群数	0 個 / ml	(3,000 個 / ml 以下)
ダイオキシン類	0.00025 pg-TEQ / l	(10pg-TEQ / l 以下)
n-ヘキサン	0.4 mg / l	(動植物油脂類 30mg / l 以下)

問 市・上下水道課 ☎ 42-2049

暮らし 法律に関する悩みごとはありませんか？（留萌市内無料法律相談会）

▼市民を対象にした無料法律相談会を開催します。旭川弁護士会に所属する弁護士が、遺産相続や離婚問題、金銭の貸借などの皆さんの相談に応じます。相談会に参加するためには、前日までに下記へ予約が必要です。なお、参加予約は先着順となります。

●電話予約から相談会参加までの流れ

- ①相談会の前日までに市・市民課へ電話する。
- ②相談時間を予約する。
※予約する際に相談内容をお伝えください。
- ③相談会当日、会場へ行き弁護士に相談する。

日 3月18日(水)13:00～16:00
(30分×6枠分)
所 保健福祉センターはーとふる1階1号会議室
申 3月17日(火)まで(土・日曜日を除く)
問 市・市民課
☎ 56-5003

▼市の花「ツツジ」
▲市の木「アカシア」
知りたい情報が いっぱい! **くらしのお知らせ**
凡例 → **日** 日程・日時 **所** 場所・会場 **対** 対象 **定** 定員 **費** 費用 **内** 内容 **申** 申込方法など
問 問い合わせ **☎** 電話 **FAX** ファクス **HP** ホームページ **✉** メールアドレス

暮らし 「住民票の写し・印鑑証明書」交付予約サービスのご案内

▼市では、保健福祉センターはーとふる窓口で「住民票の写し」「印鑑証明書」を受け取ることができる交付予約サービスを行っています。

費 発行手数料
・住民票の写し 300円 ・印鑑証明書 400円

内 ●利用方法
①希望日の前日までに市・市民課へ電話またはファクスで申し込む
②希望日の午後に保健福祉センターはーとふる窓口で受け取る
※土・日曜日、祝日は、予約サービスの申込受付および窓口での受け渡しは行っていません。

●受け取りに必要なもの
①**証明書発行申請書**
・受取時に配布しますので、必要事項をご記入ください。
②**本人確認書類**
・運転免許証やマイナンバーカード（個人番号通知カードは不可）、証明写真付きの住民基本台帳カードなど本人であることが確認できるものをご持参ください。
※証明写真付きの本人確認書類がない場合は、本人確認書類として2種類以上の公的機関が発行した書類が必要となります。
※印鑑証明書を希望する場合は、印鑑登録証をご持参ください。

問 市・市民課
☎ 42-1805 FAX 43-7711

暮らし 「移動献血車」巡回のお知らせ

▼「移動献血車」が下記の日程で市内を巡回します。献血のご協力をお願いします。

●3月の巡回日程 **日 所**

日 時	場 所	
24日(火)	10:00～11:15	北海道留萌合同庁舎前
	12:30～16:00	
25日(水)	10:00～12:00	留萌開発建設部前
	13:30～14:30	保健福祉センターはーとふる前
	15:00～16:00	留萌開発事務所前
26日(木)	10:00～11:00	北海道電力株式会社留萌営業所駐車場
	12:30～16:00	市立病院職員通用口前
27日(金)	10:00～11:45	市役所前
	13:00～16:00	

※天候や道路状況などで、巡回時刻が変更になる場合があります。また、健康状態などで、献血をお断りする場合があります。あらかじめご了承ください。

問 市・保健医療課（はーとふる内）
☎ 56-1507

一歩前に踏み出そう！仲間が、仕事が待っている！

「療育手帳を持っていて働いていたが辞めた」「一般企業で働いていたが、対人関係が苦手やうつを発症し、治療中である」「内臓疾患などがあり、身障者手帳を持っている」「障がいがあり、年齢や体力面で一般企業で働くのは無理と考えている」・・・

まずは一歩踏み出して相談を！

北海道知事指定障がい福祉サービス事業所 NPO法人 サポートハウス

ちやお

- 留萌市開運町2丁目6番3号 ☎42-8666 [サポートハウスちやお]
- 留萌市見晴町2丁目27番地(中央公民館内) ☎43-3888 [ちやおピッコロ]

仕事内容

- ◎各種軽作業（室内外）
- ◎喫茶業務（2店舗）

随時、見学受付中！ (要予約)

オロロンひまわり基金法律事務所

・相続・離婚・成年後見・不動産・交通事故 弁護士 河本 晃輔
・企業のご相談・契約書作成・借金・過払金 など

●どうぞお気軽にご相談ください● 女性・高齢者のご相談も多く受けています。

●相続・借金・過払金の相談無料

●業務時間 / 9:00～18:00 ●休業日 / 土・日・祝日

留萌市花園町2丁目2番13号 信和商事ビル2階4号室
TEL. 0164-56-4312

至留萌駅

■オロロンひまわり基金法律事務所 (信和商事ビル2階4号室)

留萌信用金庫本店

231

オロロンひまわり基金法律事務所 検索

広報・市政情報 各種審議会委員を募集します

▼市では、今年4月に改選期を迎える4つの審議会委員を募集します。

- ◎介護保険運営協議会……………4人
- ◎地域包括支援センター運営協議会……………2人
(介護保険の被保険者が対象)
- ◎青少年問題協議会……………3人
- ◎社会教育委員の会議……………5人

対 市税などを完納し、市内に居住する令和2年4月1日現在で20歳以上75歳以下の方

申 「留萌市各種審議会選考申込書」に必要事項を記入し、応募者の納税証明書を添付の上、3月13日(金)までに下記へお申し込みください。

※留萌市各種審議会選考申込書は、市・総務課をはじめ、中央公民館などで配布しています。

問 市・総務課 ☎ 42-1802

その他 民生委員児童委員は「地域住民の身近な相談相手」

▼民生委員児童委員は、厚生労働大臣、知事から委嘱された非常勤の地方公務員です。ボランティアとして活動していますが、必要な交通費や研修参加費などの活動費が支給されています。

各委員は、自らも地域の一員として、さまざまな相談を受け、必要に応じて地域住民と行政または専門機関などをつなぐパイプ役を務めます。このほか、児童らの登下校時の見守り、高齢者・障がい者世帯への声掛けなどの活動を行っています。

また、民生委員児童委員には、児童福祉を専門に活動する主任児童委員も含まれており、子育ての不安に関するさまざまな支援を行なっています。

市では、民生委員児童委員と連携しながら、これからの地域の問題解決に努め、みんなが安心して暮らすことのできるまちづくりを推進していきます。

問 市・社会福祉課 ☎ 42-1807

税・年金・保険 転出入などに伴う国民健康保険(国保)の手続きについて

▼職場の健康保険または後期高齢者医療に加入していない方は、国民健康保険への加入が法律で義務付けられています。**次の場合には、市・市民課(市役所本庁舎1階2番窓口)での手続きが必要です。**

【共通に必要なもの※1】印鑑、世帯主と対象者のマイナンバー		
手続き	次に該当するとき	※1のほかに必要なもの
加入	・転入 ・出生	◎共通に必要なもののみ
	・職場の健康保険を脱退	◎健康保険資格喪失証明書
脱退	・転出	◎保険証
	・死亡	◎保険証、葬祭者の印鑑と預金通帳
	・職場の健康保険に加入	◎国保および職場の保険証
変更	・市内転居	◎保険証
	・氏名、世帯、世帯主の変更	
	・施設入所のための転出	◎保険証、学生証または在学証明書
	・修学のための転出	

問 市・市民課 ☎ 42-1805

税・年金・保険 国民年金「退職時の変更届出」「保険料の免除制度」について

▼20歳以上60歳未満の方は、法律で国民年金への加入が義務付けられており、会社を退職した際などに変更手続きが必要です。

●退職時の変更届出
会社を退職した際は、厚生年金(第2号被保険者)から国民年金(第1号被保険者)に変更する手続きが必要となります。

●保険料の免除制度
保険料を納めることが困難な場合には、申請することで納付が免除される制度があるほか、退職(失業)時には特例免除があります。「国民年金保険料免除・納付猶予申請書」を提出してください。
※手続きの際は、年金手帳や雇用保険受給資格者証の写しなどが必要となります。

問 市・市民課 ☎ 42-1805

問 留萌年金事務所 ☎ 43-7211

学 ぶ 「2020早春 留萌地域パワーアップイベント」開催のご案内

▼まもなく、高規格幹線道路「深川・留萌自動車道」が全線開通となります。

これを契機に、留萌地域で一体となって地域づくりを盛り上げていくため、「2020早春 留萌地域パワーアップイベント～使おう、使ってもらおう『深川・留萌自動車道』～」を開催します。ぜひ、会場にお越しください。

日 3月26日(木) 13:10～

所 文化センター **費** 無料(申込不要)

- 内** ◎基調講演
◎地域の魅力・体験談プレゼンテーション
◎パネルディスカッション
◎各市町村ご当地キャラによるコラボ宣言
◎留萌高校吹奏楽部、アンサンブルグループ「奏楽」による演奏会 ほか

問 留萌振興局商工労働観光課

☎ 42-8442

学 ぶ 図書館からのお知らせ

▼3月の催しおよび休館日は、下記のとおりとなります。
詳しくは、下記へお問い合わせください。



- 乳幼児向けおはなし会(おはなし玉手箱) 11:00～
・4日(水)「かわいい」
・28日(土)「だあれ？」

- 映画会
・3月の映画会はありません

- 休館日
・2日(月) / 9日(月) / 16日(月) / 23日(月) / 30日(月) 月曜休館
・27日(金) 館内整理休館

問 市立留萌図書館

☎ 42-2300

環 境 灯油タンクの点検は定期的に行いましょう

▼毎年、灯油タンクの破損などが原因で灯油が漏れる事故が多発しています。

灯油が漏れ出してしまった場合、近隣に迷惑をかけるだけではなく、川や海などを汚染してしまう恐れがあります。

川や海などに灯油が流れ込んでしまうと、処理費用もかかるため、汚染原因をつくった当事者に、損害賠償が求められる場合があります。

このため、灯油タンクの点検は、定期的に行うことが大切です。灯油タンク周辺の除雪を小まめに行うほか、配管の点検や補修などを実施しましょう。

問 市・環境保全課

☎ 42-1806

学 ぶ 「認知症の理解と予防についての講演会」開催のご案内

▼市とコープさっぽろが共催し、認知症の理解を深めるための講演会を開催します。

認知症は、高齢者だけではなく、誰でもなりうる身近な病気です。いつまでも元気に過ごしたい方、認知機能検査を受けてみたい方など、興味のある方はどなたでもご参加いただけます。また、会場では保健師による介護相談もお受けします。

日 3月19日(木) 13:00～15:00

所 保健福祉センターはーとふる **費** 無料

- 内** ◎小樽商科大学特認名誉教授の相内俊一氏による講演
◎健康運動指導士による体操体験
◎希望者を対象にした認知機能測定 など

申 3月16日(月)までに下記へお申し込みください。
※参加者には、脳を元気にするクイズと体操をまとめた小冊子をプレゼントします。

※当日は、動きやすい服装でお越しください。

問 市・地域包括支援センター(はーとふる)

☎ 49-6060

「野犬掃とう実施」のお知らせ

▼「留萌市畜犬取締り及び野犬掃とう条例」に基づき、野犬掃とうを4月1日(水)から翌年3月31日(水)まで実施します。野犬掃とうは、野犬などによる市民へのかみつき事故を未然に防ぐことを目的に放たれている犬を捕獲するものです。なお、登録されている犬や予防注射を受けている犬であっても、放たれている場合は野犬と見なされ、捕獲処分の対象となります。皆様のご理解とご協力をお願いします。



問 市・環境保全課 ☎ 42-1806

本当によかったを形に 優しい気持ちがいっぱいの斎場です

NISHIKIDO HANAZONO FUNERAL HALL
にしきどう 花園市民斎場

一般社団法人 日本葬礼文化調査協会 JECIA ★★★★★ 認定

安心の24時間 電話対応
留萌市花園町2丁目3-23 ☎ 0120-43-9000

●安心してお仏壇をお選びいただくために
正しい品質表示と原産国表示をするこのマークのある 確かな仏壇店でお求めください
※原産国や品質表示を適正に表示をすることなく販売をする仏壇店が増えていますので、ご注意ください

仏壇仏具専門店 NISHIKIDO 花結 はなむすび

留萌市開運町1丁目4番9号 (AKさし橋向) Tel. (0164) 42-8111
■ 営業時間 AM 10:00～PM 6:30 ■ 定休日 毎週火曜日

留萌市以外からのお知らせ 「国税の納付方法・納期限」について

▼国税を納める際は、キャッシュレス納付をご利用ください。キャッシュレス納付をすることで、金融機関や税務署に出向くことなく、ご自宅や事務所で簡単に国税を取めることができます。

詳しくは、下記へお問い合わせください。

●振替納税

税務署または金融機関へ事前に届け出ること、振替日に預貯金口座から自動的に納付ができます。なお、一度手続を行えば、継続して利用することができます。

●クレジットカード納付

パソコンやスマートフォンなどで「国税クレジットカードお支払サイト」(https://kokuzei.noufu.jp)にアクセスし、必要事項を入力するだけで、事前に届け出などを行わなくても納付することができます。なお、納付税額に応じた決済手数料がかかります。

●その他の納付手段

QRコードを利用したコンビニ納付・ダイレクト納付・電子納税などがあります。ご自身に合った納付手段を選択できます。詳しくは、「国税庁ホームページ」(https://www.nta.go.jp)をご確認ください。

なお、申告所得税および復興特別所得税の納期限は3月16日(月)、消費税および地方消費税の納期限は3月31日(火)となります。期限内納付のための納税資金のご準備をお願いします。

問 留萌税務署 ☎ 42-0661

留萌市以外からのお知らせ 「国民年金保険料の2年前納」について

▼「国民年金保険料の2年前納」で納付すると、毎月納付する場合と比べ、2年間でおおよそ1万5千円の割安となります。

口座振替で「2年前納」する場合は、預貯金口座をお持ちの金融機関または年金事務所で手続きが必要です。「2年前納」手続きの申し込みは毎年2月末日が締め切りとなります。

また、現金またはクレジットカード納付でも2年前納をすることができます。詳しくは、下記へお問い合わせください。

※口座振替の手続きには、「金融機関届出印の押印」「基礎年金番号の記入」が必要です。なお、基礎年金番号は、年金手帳や納付書などでご確認ください。

問 留萌年金事務所

☎ 43-7211

留萌市以外からのお知らせ 2020(令和2)年度「予備自衛官補募集」のお知らせ

▼防衛省・自衛隊では、予備自衛官補を募集しています。予備自衛官補は、一般公募の方が3年以内に50日間の教育訓練、技能公募の方が2年以内に10日間の教育訓練をそれぞれ終了後、予備自衛官になります。詳しくは、下記へお問い合わせください。

対 次のいずれかに該当する方

【一般公募】(4月1日現在)

◎18歳以上34歳未満の方

【技能公募】(4月1日現在)

◎国家免許資格(衛生・語学・情報処理・通信など)を有する18歳以上の方

内 試験日 4月18日(土)～22日(水)

(いずれか1日を指定)

申 4月10日(金)までに下記へお申し込みください。

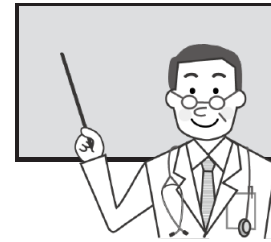
問 自衛隊旭川地方協力本部留萌地域事務所

☎ 42-4650

留萌市以外からのお知らせ 「北海道メディカルミュージアム」開催のお知らせ

▼旭川医科大学では、インターネット医学講座「北海道メディカルミュージアム」を開催しています。

講座では、医師や看護師が「病気治療の最新情報」「健康に暮らすための知識」などについて分かりやすく解説します。なお、講座の受講は無料です。



詳しくは、下記へお問い合わせください。

日 3月4日(水) 14:00～15:00

所 視聴会場 保健福祉センターはーとふる

内 テーマ「ご存知ですか?よりよく生きるためのリハビリテーション医療」

問 旭川医科大学 ☎ 0166-65-2111

HP http://www.asahikawa-med.ac.jp/

留萌市以外からのお知らせ 「第22回萌っこ春待里」開催のご案内

▼「第22回萌っこ春待里」では、萌っこばんばレース(優勝賞金10万円)をはじめ、豪華景品(特賞の旅行券など)が当たるカンパ券大抽選会など楽しいアトラクションをたくさん用意しています。

日 3月8日(日) 10:00～14:00

所 陸上自衛隊留萌駐屯地グラウンド

※萌っこ春待里カンパ券は、陸上自衛隊留萌駐屯地前での乗降に限り、市内循環バスの無料乗車券(1枚につき1人まで)として使用することができます。



問 萌っこ春待里実行委員会事務局

☎ 090-7658-6633 (村山ゆかり)

HP http://yukarin.oops.jp/haru/

留萌市以外からのお知らせ 道営住宅の入居者募集について

▼道営住宅の入居者を募集します。

詳しくは、下記へお問い合わせください。

- 対 ①住宅に困窮している方
②公営住宅法に定める収入基準に該当する方
③入居申込者および同居者が暴力団員ではないこと
④過去に道営住宅での滞納がないこと

申 申込期間 3月2日(月)～4日(水)

※申込書は、留萌振興局建設指導課(北海道留萌合同庁舎3階)で2月25日(火)から3月4日(水)まで配布します。(土・日曜日を除く)

◎単身世帯向け住宅の募集はありません。

◎応募が募集戸数を上回った場合は、3月5日(木)に抽選会を行い、入居者を決定します。

◎インターネット経由でも申請することができます。

問 留萌振興局建設指導課 ☎ 42-8451

HP http://www.rumoi.pref.hokkaido.lg.jp/

やる気成績共にUP! [わかった]「できた」その先へ。 **NEXT 生徒随時募集中!!**

未来を支える青少年の育成と教育を通しての社会貢献
ひとりひとりの「なるほど」「わかった」「できた」を大切に!

- 小学生……1教科3,000円(月額)
- 中学生……1教科4,000円(月額)
- 定期テスト対策……5教科10,000円(月額)
- 会費……1,000円(年額)

NPO法人 学習支援団体 **NEXT** ニェクスト 留萌市錦町2丁目3-1(るもいプラザ横) <https://next-juku.net/>

お問い合わせ(担当) メンタル心理カウンセラー すがわら 菅原 総合心理カウンセラー 事務局長 ☎ 0164-56-1925 ☎ 090-9517-5681

腎臓仙 **このような症状の方に**

- 急性腎臓炎・慢性腎臓炎・膀胱カタル(膀胱炎)
- 尿道炎・妊娠腎・妊娠中毒症
- 感冒その他高熱性疾患後の腎炎・高血圧症

以上の諸症および

- 脚気に起因するむくみ
- 動悸・頭痛・肩こり・めまい・耳鳴り

家事のお手伝いからお年寄りの介護まで皆さんの生活をサポートします

家政婦さんをご紹介します

家政婦さんをご紹介しますために、家政婦さんとして働いてみたい方の登録を受け付けています。

江戸薬局 ハウスキーパーバンク 留萌市錦町3丁目 ☎ 42-0697 (江戸薬局内)

お問い合わせは **江戸薬局** ☎ 42-0697

転入・転出などの手続きについて

春は異動の時期です。主な手続きについて必要事項をお知らせします。

転入・転出

※転入・転居の際に新しい住所を記載しますので、「マイナンバー（個人番号カード）」または「個人番号通知カード」をご持参ください。

【転出する方】

転出の手続きを行ってください。市・市民課で「転出証明書」を発行しますので、引っ越してから14日以内に転入先の役所に提出し、転入の手続きを行ってください。なお、転入の手続きには転出証明書が必要です。

【転入した方】

引っ越してから14日以内に転入の手続きを行ってください。前住所地の役所で発行した転出証明書が必要です。

【転居した方】

引っ越してから14日以内に転居の手続きを行ってください。

戸籍・住民票

※本人確認ができない場合は、交付をお断りする場合があります。

▼婚姻や離婚などの手続きの際は、本人確認が必要となります。（他人による「なりすまし」を防ぐため、平成20年5月1日から実施）

また、証明書発行の際にも本人確認が必要です。同一世帯員以外の住民票や直系親族以外の他人の戸籍を取得する際は、本人確認と併せて、委任状の提出が必要となります。

印鑑登録

※代理人による登録申請が可能です。ただし、仮受付となるため即日交付はできませんので、あらかじめご了承ください。

▼前住所地での印鑑登録は、転出の手続きの際に破棄されるため、新たに登録が必要です。登録手続きの際は、登録する印鑑と本人確認のできる写真付きの身分証明書が必要となります。

戸籍・住民票の届出および証明書の取得に必要な本人確認書類について

原則（以下の中から1点を提示）	左記のものが提示できない場合（以下の中から2点を提示）
<ul style="list-style-type: none"> 運転免許証 住民基本台帳カード（写真付） パスポート 身体障害者手帳 マイナンバー（個人番号）カードなど <p>※「個人番号通知カード」は、本人確認書類に含まれません。</p>	<ul style="list-style-type: none"> 健康保険証 公的年金手帳または証書 介護保険証 住民基本台帳カード（写真なし） 法人発行の身分証明書（写真付） 学生証（写真付）など

※代理人が来庁して手続きを行う際は、上記のほかに請求者本人の委任状が必要です。

※世帯が違う方が来庁して転入や転出、転居などの住民票の手続きを行う際は、請求者本人の委任状が必要となります。

毎年4月1日の前後1週間は、引越しの届け出などで大変混雑するため、いつもよりも手続きに時間がかかります。あらかじめご了承ください。また、この時期を避けてご来庁いただきますよう、ご理解とご協力をお願いします。

また、令和2年は、5年に一度の国勢調査の年です。「出生」「死亡」「婚姻」「離婚」の戸籍届の際には、産業分類に伴う職業の記載が必要となります。

問申 市・市民課
☎ 42-1805

留萌市以外からのお知らせ 「河川愛護モニター」募集のご案内

▼留萌開発建設部では、河川愛護モニターを募集しています。詳しくは、下記へお問い合わせいただくか、留萌開発建設部ホームページ（<http://www.rm.hkd.mlit.go.jp/>）をご覧ください。

対 各モニター区間からおおむね5km以内に居住し、河川愛護に関心がある20歳以上の方

定 各モニター区間につき1人

内 モニター区間

◎留萌川

・第9留萌川橋梁から大和田橋までの区間

任期 5月1日(金)～10月31日(土)

報酬 月4,000円

申 3月13日(金)までに、氏名や住所、連絡先、職業、応募理由などの必要事項を明記の上、はがきまたは任意の用紙で留萌開発建設部公物管理課（〒077-8501 留萌市寿町1丁目68番地）へ郵送してください。（当日必着）

問 留萌開発建設部公物管理課

☎ 42-2315

留萌市以外からのお知らせ 「石綿関連疾患に関する労災補償制度」について

▼労働者が中皮腫などの石綿（アスベスト）による疾病を発症した場合は、石綿による健康被害の救済に関する法律に基づく特別遺族給付金などの対象となります。石綿による疾病は、石綿を吸ってから非常に長い年月を経て、発症することが大きな特徴です。また、中皮腫などで死亡した方が過去に石綿業務に従事していた場合は、労災保険などの支給対象となる可能性があります。

詳しくは、下記へお問い合わせください。

問 北海道労働局労働基準部労災補償課

☎ 011-709-2311

問 留萌労働基準監督署

☎ 42-0463

留萌市以外からのお知らせ 3月は滞納整理強化月間です

▼留萌振興局では、滞納整理強化月間の期間中、滞納者への財産（給与や預金など）の差押えを強化します。自動車税などの道税で未納がある方は、早急に納税してください。

詳しくは、下記へお問い合わせください。

●納税相談はお早めに

自動車税などの道税の納税相談は、留萌振興局税務課で受け付けています。

問 留萌振興局税務課

☎ 42-8418

留萌市以外からのお知らせ 「自動車税の住所変更」はお忘れなく

▼自動車税は、4月1日現在の登録に基づいて課税される税金です。

引っ越しなどで住所が変わった際は、お早めに運輸支局で変更登録を行ってください。

●次の場合には手続きが必要です

◎住所が変わった場合	➡	変更登録
◎自動車を売買した場合	➡	移転登録
◎自動車を使用しなくなった場合	➡	抹消登録

※令和2年度の自動車税納税通知書を確実にお届けするためにも、3月中の手続きをお願いします。

◎3月中に変更登録が間に合わない場合は、札幌道税事務所へご連絡ください。また、道税ホームページ（<http://www.pref.hokkaido.lg.jp/sm/zim/>）でも住所変更の手続きが可能です。

問 札幌道税事務所自動車税部

☎ 011-746-1197

ラス LAS英数塾 受講生募集

留萌市沖見町3丁目

TEL(0164)42-1743

申し込み
随時!

※対象：大学進学予定の中学生・高校生

※受講料や受講時間などの詳細は面談にて説明します。ご希望の方は、上記までご連絡ください。

●通年受講、【春期・夏期・冬期】各講習

●受講体験(英語または数学) **45分無料**

【中学生：英語・数学】

【高校生：英語・数学・古典】