

広  
報

RUMOI  
るもい

4<sup>2016</sup>  
月号  
No. 697



### 楽しいひな祭り

3月3日(木)、寿児童センターで「ふれあいひなまつり」が開かれました。子どもたちは、ひな飾りの前で仲良くおひなさま型のおにぎりやおやつを食べ、ワイワイ楽しく「桃の節句」をお祝いしました。

### ■■ 今月の主な内容 ■■

- ② - ⑦ 特集／平成 28 年度の予算・主な事業について
- ⑧ - ⑨ 特集／医療費適正化を推進しています
- ⑩ - ⑪ 特集／「快適都市づくり」のための下水道の役割
- ⑫ - ⑬ 纏 (まとい)
- ⑭ - ⑰ 暮らしのお知らせ
- ⑱ 留萌きらめき舞台物語
- ⑳ - ㉑ 健康ひろば
- ㉒ 留萌市情報アンテナ

## ■ 市政運営 5 つの重点施策

### ① 新たな戦略による地域経済の活性化

▼経済界との連携を強めるとともに、国や北海道の施策を積極的に活用し、市民生活の基盤である地域経済の活性化と雇用の確保を図ります。

また、新しい農業技術を活用した収益性の高い作物づくりや地域バイオマス資源を活用した資源循環型農業、加工食品などのものづくりの強化・拡大などに取り組んでいきます。

### ② 自然とともに生きる健康市民の構築

▼るもい健康の駅を中心に、健康づくりを学ぶ場の創出や医学研究の推進などに取り組み、みんなで支え合い、安心して生き生きと生活できるまちづくりを目指していきます。

また、市立病院については、地域医療構想を踏まえた次期病院経営計画を策定し、病院経営の安定化を図るとともに、地域のセンター病院としての役割と機能を堅持します。

### ③ マチの安心安全と賑わいの創出

▼都市機能の充実を図るため、市民生活に必要な道路などの社会基盤の整備に取り組み、安心安全の確保に努めます。

自主防災組織の設立や市民防災訓練などの地域の防災活動を推進し、みんなで支え合う災害に強いまちづくりを目指していきます。また、まちなかの賑わいづくりに向け、関係団体と連携をより一層深め、空き店舗対策などの施策を継続して取り組んでいきます。

### ④ 健やかな子どもを育む未来への約束

▼「留萌市子ども・子育て支援事業計画」に基づき、さまざまな子育て支援を展開し、未来を担う子どもたちが健やかに成長するとともに、安心して子育てができる環境づくりを推進していきます。

また、「留萌市教育政策大綱」に掲げた教育目標に向け、教育環境の整備を進めるとともに、「留萌市総合教育会議」を通じ、教育施策の方向性を教育委員会と共有しながら、学校をはじめ、地域の協働による子どもたちの夢と可能性がきらめくまちづくりに取り組んでいきます。

### ⑤ 留萌港利活用に向けた魅力発信

▼地域を支える「拠点港」としての整備を進めるとともに、利便性を高めるための施設整備を検討していきます。また、間伐材の輸出などによる港湾施設や船舶の利用増大に向け、関係機関との連携を図っていきます。



## 平成 28 年度予算・主な事業について



市は、「市民が主役のまちづくり」を目指し、市民の皆さんと対話を重ね、協力を得ながら、市政運営に取り組んでいます。

#### 第6次総合計画策定へ

平成28年度は、市の方向性を定める最上位計画である「第5次留萌市総合計画」の最終年度であるとともに、29年度以降の方向性を定める「第6次総合計画」の策定年度でもあるため、新たな指針となる総合計画の策定に取り組んでいきます。

また、「留萌市総合戦略」で定めた①魅力・やりがい留萌地域経済戦略②健康・賑わい留萌ブランド戦略③出産・子育て留萌サポート戦略の3つの柱に基づいた施策を推進していきます。

#### 平成28年のテーマは「留萌きらめき舞台物語」

平成28年のテーマを「留萌きらめき舞台物語」とし、新たな流れづくりを加速させる取り組みを進めるとともに、子どもたちが輝き、お年寄りの方が生きがいを持って暮らせ、市民の笑顔が絶えず、さまざまな舞台(場面)で輝けるような取り組みを推進し、市民の皆さんの思いに込めるまちづくりを進めていきます。

#### キャッチフレーズは「市民まるごと生きがいづくり」

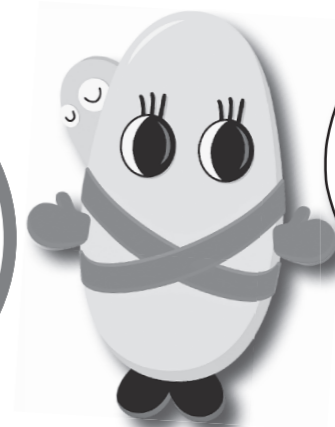
平成28年度のキャッチフレーズを「市民まるごと生きがいづくり」とし、市民の皆さんが自身の生きがいをしっかりと感じる事ができ、住みよい地域だと実感するようなまちづくりを目指します。このため、「市政運営5つの重点施策」に沿った「留萌を彩る6つの基本政策プラス1」の各事業に取り組んでいきます。

#### 市政執行方針 「市政運営5つの重点施策」

- ① 新たな戦略による地域経済の活性化
- ② 自然とともに生きる健康市民の構築
- ③ マチの安心安全と賑わいの創出
- ④ 健やかな子どもを育む未来への約束
- ⑤ 留萌港利活用に向けた魅力発信

#### 第5次総合計画 「留萌を彩る6つの基本政策プラス1」

- 生 やる気と活気
- 守 暮らしと安全
- 優 思いやりと安心
- 宝 夢と宝
- 地 自然と資源
- 海 海と港
- 信 対話と信頼



5つの重点施策と主な事業について紹介するMO～!

▲「KAZUMOちゃん」

## 宝 夢と宝

「人・文化・地域の魅力と夢を育てるまちづくり」



▲東京都内で開催された物産展

- 新規** 児童福祉施設(保育所)運営事業(多子世帯保育料軽減分) …… 457 万円
  - ・同一世帯で複数の児童が保育所などを利用している場合、3歳未満で第2子となる児童の保育料を無料にします。
- 継続** 東光小学校整備事業 …… 3 億 110 万円
  - ・老朽化が進む東光小学校校舎において、耐震補強工事が完了したことから、平成 28 年度は大規模改造工事を実施します。
- 新規** 水産加工品消費拡大推進事業 …… 206 万 8 千円
  - ・「かずの子の日」にちなんだPR活動などを実施し、カズノコを中心とした水産加工品の消費拡大を図ります。

### Pick up! 「かずの子の日」とは

- ◎ 留萌市は塩カズノコの生産量が日本一のまちです。
- ◎ カズノコは、卵の数がとても多いことから、子孫繁栄を願う縁起のいい食材とされています。
- ◎ 北海道水産物加工協同組合連合会は昨年 10 月、5 月 5 日を「かずの子の日」と制定しました。

5 月 5 日は  
「かずの子の日」  
だMO~♪



## 海 海と港

「海と港、留萌らしさを未来へ繋げるまちづくり」



▲高砂公園の遊具

- 新規** 港湾施設維持管理点検委託料 …… 410 万 4 千円
  - ・港湾施設維持管理計画に基づく定期点検の実施が義務化されたことから、維持管理点検業務を行います。
- 継続** 船場公園通り整備事業 …… 7,300 万円
  - ・市街地のイベント広場の確保や留萌管内の交流拠点、新たな観光ゾーン創出などを目的に、公園の整備を行います。
- 新規** 公園施設長寿命化事業 …… 3,430 万円
  - ・公園施設長寿命化計画に基づき、計画的に公園施設の修繕・改築を行います。

## 信 対話と信頼

「市民との対話による働く市役所づくり」



▲地域おこし協力隊の取り組み

- 継続** 第 6 次総合計画策定事業 …… 300 万円
  - ・平成 19 年度から取り組んできた第 5 次総合計画が 28 年度に終了するため、第 6 次総合計画を策定します。
- 新規** ホームページリニューアル事業 …… 900 万円
  - ・総務省のガイドラインに沿って、さらに使いやすく、留萌の魅力を最大限発信できるようにホームページを再構築します。
- 継続** 地域おこし協力隊事業 …… 2,700 万円
  - ・地域の元気を取り戻すため、意欲のある都市部の人材を地域の新たな担い手として受け入れ、地域力の維持・強化を図ります。

## 「留萌を彩る 6 つの基本政策プラス 1」主な事業

### 生 やる気と活気

「やる気を応援し、活気あふれる都市空間と新しい地域経済をつくるまちづくり」



▲ゆうなぎ橋

- 継続** 住宅改修促進助成事業 …… 601 万円
  - ・市内の建設事業者を利用し、100 万円以上の住宅改修を行った施工主に対し、一律 20 万円を助成します。
- 継続** 道路整備事業 …… 1 億 7,682 万 2 千円
  - ・第 3 次道路整備 5 年計画(平成 24 ~ 28 年度)に基づき、老朽化に対応し、高齢者や障がい者に配慮した生活道路を整備します。
- 継続** 橋梁長寿命化事業 …… 7,030 万円
  - ・橋梁長寿命化修繕計画に基づき、老朽化が進む橋梁を計画的に保全するため、点検・補修を行います。

### 優 思いやりと安心

「思いやりのコミュニティで安心して健康に暮らせるまちづくり」



▲ワイワイ賑わい子ども広場

- 新規** 無料法律相談事業 …… 36 万円
  - ・旭川弁護士会に所属する弁護士による無料法律相談を毎月 1 回実施します。
- 新規** 特定不妊治療費助成金 …… 150 万円
  - ・「北海道特定不妊治療費助成事業」の認定を受けた方を対象に、道の助成額の半額分を上乗せして助成します。
- 新規** 乳幼児等医療扶助費(拡大分) …… 1,621 万 2 千円
  - ・就学前の乳幼児の入院・通院の初診時一部負担金または 1 割負担、小学生の入院の 1 割負担を 8 月診療分から全額助成します。

### 地 自然と資源

「自然の恵みを活かし資源を大切にすまちづくり」



▲花きの試験栽培

- 新規** るもい子ども食・農体験支援事業 …… 13 万 8 千円
  - ・子どもたちが地域農業に関心を持ち、地元食材の魅力などを学ぶことができる農業体験を実施します。
- 継続** 新規就農者支援事業 …… 405 万 6 千円
  - ・市内で新たに農業を営み、市の農業振興に寄与する方を対象に特別な措置を行い、新規就農者を支援します。
- 新規** 農業を核とした産業創出プロジェクト事業 …… 1,469 万 3 千円
  - ・農業による雇用創出をはじめ、新技術の活用やものづくりの強化・拡大に取り組み、産業創出と地域の活性化を推進します。

### 守 暮らしと安全

「機能的な生活基盤で安心して清潔な暮らしを守るまちづくり」



▲浄化センター

- 継続** ロードヒーティング改修事業 …… 8,930 万円
  - ・ロードヒーティング更新計画に基づき、老朽化が進むロードヒーティングを計画的に改修します。
- 新規** 市営住宅改善事業 …… 1,443 万円
  - ・緊急通報システム機器の改修、市営住宅の屋上防水改修工事を実施します。
- 継続** 公共下水道事業 …… 2 億 5,880 万円
  - ・自然環境の保全や生活環境の改善、浸水対策などを目的に浄化センターの改築や雨水管の整備を行います。

## ■平成 28 年度各会計別予算

会計区分	平成 28 年度予算額 (前年度比)	増減率	市債残高 (見込み)		
			平成 27 年度末	平成 28 年度末	
一般会計	132 億 2,489 万円 (- 4 億 8,397 万円)	- 3.5%	143 億 159 万円	138 億 262 万円	
特別会計	国民健康保険事業会計	30 億 588 万円 (- 1 億 9,370 万円)	-	-	
	後期高齢者医療事業会計	3 億 1,174 万円 (- 1,501 万円)	-	-	
	介護保険事業会計	20 億 5,397 万円 (+ 1 億 2,453 万円)	+ 6.5%	-	-
	港湾事業会計	1 億 8,585 万円 (+ 231 万円)	+ 1.3%	10 億 5,838 万円	9 億 8,591 万円
	下水道事業会計	13 億 9,188 万円 (- 2 億 2,869 万円)	- 14.1%	85 億 3,910 万円	83 億 5,142 万円
企業会計	水道事業会計	9 億 8,230 万円 (+ 3,311 万円)	+ 3.5%	35 億 558 万円	34 億 5,213 万円
	病院事業会計	66 億 3,725 万円 (- 2,484 万円)	- 0.4%	64 億 3,048 万円	60 億 5,948 万円
合計	277 億 9,376 万円 (- 7 億 8,625 万円)	- 2.8%	338 億 3,512 万円	326 億 5,156 万円	

※各会計ごとに端数処理しているため、合計額が一致しない場合があります。

## ■新・留萌市財政健全化計画の終了について

▼市の財政は、「新・留萌市財政健全化計画」に基づく健全化策の着実な実施により、健全な水準を維持しています。また、「新・留萌市財政健全化計画」の効果は、約 28 億円になると見込んでいます。

さらに健全化判断比率では、下記のとおり 4 つの指標の全てで国の基準を下回っているため、「新・留萌市財政健全化計画」は 27 年度をもって無事に終了できることになりました。

### ●健全化判断比率

指標名	平成 27 年度決算 (見込み)	平成 28 年度予算 (見込み)	国の基準	
			早期健全化	財政再生
① 実質赤字比率	実質赤字額なし	実質赤字額なし	11.25 ~ 15.00%	20.00%
② 連結実質赤字比率	実質赤字額なし	実質赤字額なし	16.25 ~ 20.00%	30.00%
③ 実質公債費比率	17.6%	16.6%	25.0%	35.0%
④ 将来負担比率	108.4%	101.3%	350.0%	-

#### 用語解説

- ① 実質赤字比率……一般会計を対象とした実質赤字額の財政規模 (税収入額に交付税などを加えた額) に対する比率
- ② 連結実質赤字比率……全ての会計を対象とした実質赤字額または資金の不足額の財政規模に対する比率
- ③ 実質公債費比率……一般会計で負担する地方債などの返済金の財政規模に対する比率
- ④ 将来負担比率……一般会計などで将来負担する実質的な負債の財政規模に対する比率

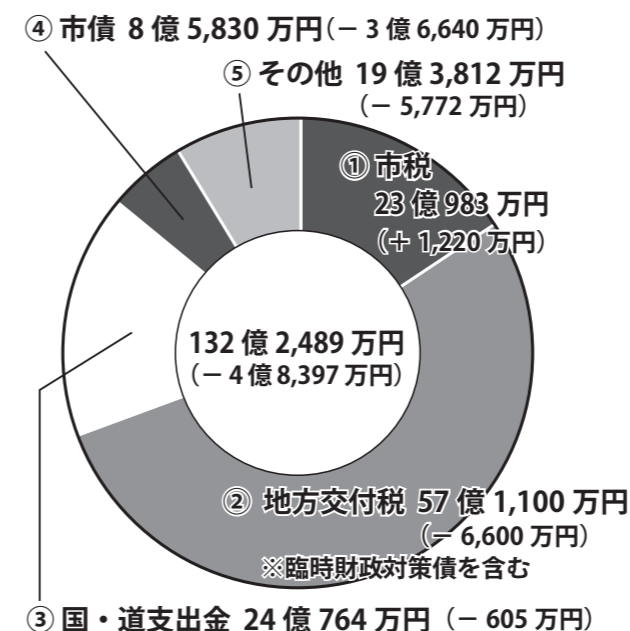
再び危機的な財政状況に戻らないように、今後は「留萌市中期財政計画」に基づいた健全で持続可能な身の丈に合った財政運営に努めていきます。なお、平成 28 年度の予算・主な事業の詳細については、市ホームページ (<http://www.e-rumoi.jp/>) でご覧いただけます。

## ■平成 28 年度一般会計予算

▼平成 28 年度一般会計の当初予算は、東光小学校整備事業費や職員給与費などを増額しているものの、病院事業会計への繰出金や消防庁舎改築に伴う消防組合負担金などを大幅に減額しているため、**前年度比 4 億 8,397 万円減の総額 132 億 2,489 万円**となりました。

温水プールは、27 年度に引き続き市内小学校のプール授業で使用するための経費を計上したほか、28 年度からは夏休み期間中の土・日・祝日開館に伴う運営経費を計上しました。また、除排雪関連経費は諸経費率などを見直し、27 年度よりも増額しています。

### 収入



#### 【主な増減について】

##### ●市税

・固定資産税 (償却資産分) の増額のほか、税率改正に伴う軽自動車税の増額を見込んでいます。また、市の人口減少を考慮し、市民税の減額を見込んでいます。また、市町村たばこ税の減額も見込んでいます。

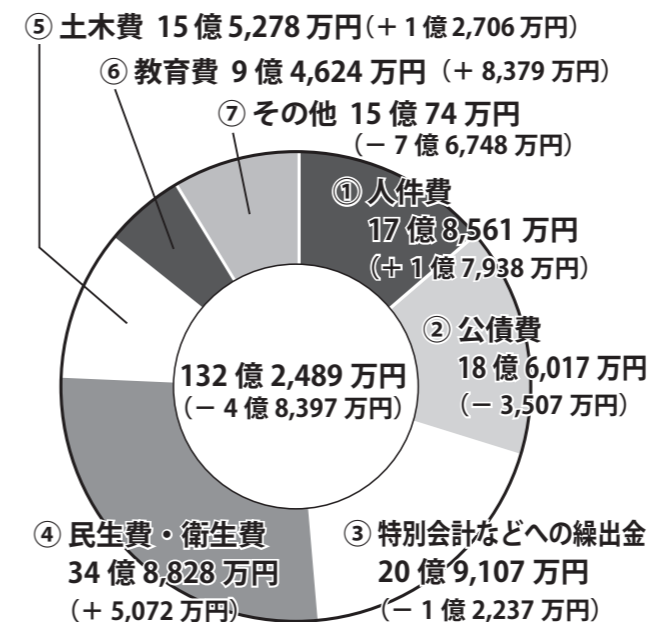
##### ●地方交付税

・市の人口減少を考慮し、国から交付される普通交付税の減額を見込んでいます。

##### ●市債

・全体的には、消防庁舎改築などのための借り入れが減ったことから大幅に減額しています。旧北海道合板解体事業債、船場公園通り整備事業債を新たに計上しているほか、継続事業では東光小学校整備事業債などを計上しています。

### 支出



#### 【主な増減について】

##### ●人件費

・給料削減終了や退職手当が増えることに伴い、職員給与費を増額しています。また、議員報酬や嘱託職員報酬などについても増額しています。

##### ●公債費

・「新・留萌市財政健全化計画」に基づき、市債の借り入れを抑制してきたことに伴い、市債の元金や利子の返済額を減額しています。

##### ●土木費

・旧北海道合板解体工事費、船場公園通り整備事業費を新たに計上しているほか、継続事業では除雪対策事業費などを増額しています。

##### ●教育費

・東光小学校整備事業費などを増額しています。

※収入・支出の各グラフの ( ) 内は前年度比です。

### ①健康診断の受診

▼ご自身の健康状態を知ることは、健康維持や病気の早期発見、早期治療のためにとっても大切です。

このため、市では特定健診や人間ドック・脳ドック、がん検診などを実施しています。

ご自身の健康のため、ぜひご利用ください。

特定健診やがん検診などの集団検診については、今月号の18ページ「春の特定健診とがん検診のご案内」でお知らせしています。また、市ホームページ (<http://www.e-rumoi.jp/>) や町内回覧でもお知らせします。

#### ●特定健診

40歳以上の方を対象にした健診で、生活習慣病の予防・改善を目的にしています。市の受診率は上昇傾向にあり、平成26年度は36.0%で、3人に1人が受診しています。

#### ●がん検診

市の集団検診では、「胃がん」「肺がん」「大腸がん」「乳がん」「子宮頸がん」の各検診を実施しています。

### ②ジェネリック医薬品の利用

▼ジェネリック医薬品は、先発医薬品と同じ主成分で製造・供給されている医薬品です。厚生労働省は、平成29年度までにジェネリック医薬品利用率を70%以上に引き上げることが目標に普及を進めています。

留萌市の国民健康保険加入者のジェネリック医薬品利用率は、26年度末で前年度比8.2ポイント増の62.6%となっています。

市では、慢性的な疾患によって継続的に薬を処方されている方のうち、ジェネリック医薬品に切

り替えることで、一定額の節約効果が見込まれる市の国民健康保険加入者を対象に、「医療費差額通知」を郵送しています。

27年度も対象となる方にジェネリック医薬品の利用を促しています。

希望する方は、ジェネリック医薬品を選択することをお知らせの医師や薬剤師に相談してください。



### ③医療機関の適正受診

▼受診する際に心掛けるポイントは、次の4つです。

#### ●かかりつけ医を持つ

自分や家族が病気になった場合に治療などの相談ができる「かかりつけ医」を持つようにしましょう。「かかりつけ医」に相談し、必要があれば、適切な医療機関を紹介してもらいましょう。

#### ●重複受診は避ける

同じ病気で複数の医療機関を受診することは、同じ検査を何度も受けたり、同じ薬を処方されるため、医療費増加の原因となります。さらに重複して薬を飲むことは、体への負担が増えるほか、副作用をもたらす危険が高まります。

#### ●緊急時以外は休日や夜間の受診は控える

休日や夜間に利用可能な救急医療機関は、緊急性が高い方を対象にしており、医療費が高く設定されています。また、緊急ではないのに救急医療機関を利用することは、緊急性が高い方が必要な医療を受ける妨げにもなります。

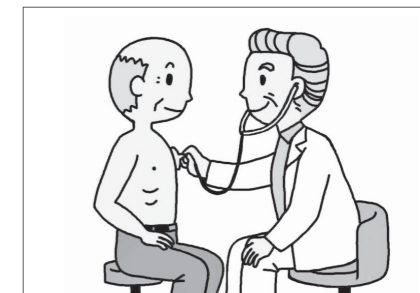
#### ●自己判断で治療を中断しない

体調が回復してくると、薬を飲まなくなったり、通院しなくなる方もいますが、体への負担が増えるおそれがある上、医療費増加の原因にもなります。自己判断せずに、必ず医師に相談しましょう。



## 医療費適正化を推進しています

皆さんが安心・安全な医療を受けるためには、医療費の上昇を抑え、「医療費適正化」を進めることが大切です。



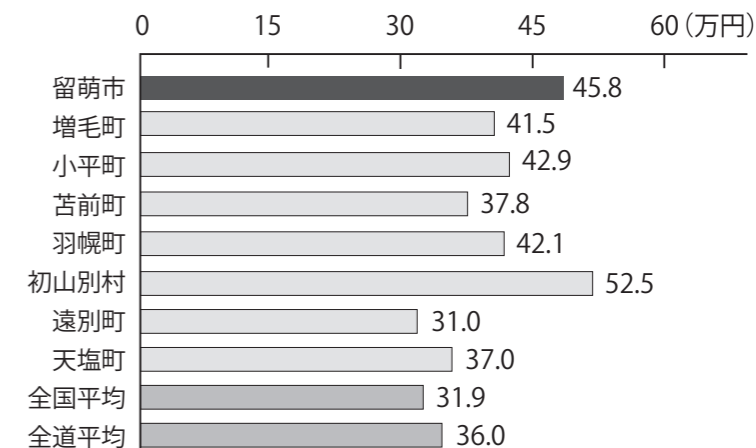
市の1人当たりの医療費  
全国・全道平均より高い

高齢化などに伴い、医療費の上昇が社会問題となっており、留萌市の国民健康保険加入者1人当たりの医療費も年々増加しています。

平成25年度の市の国民健康保険加入者1人当たりの医療費は45万8千円で、全国・全道の平均額をいずれも上回っており、留萌管内で見ても初山別村に次いで2番目に高い金額となっています。(図1)

市の医療費が上昇している主な要因は、65歳以上の方の加入割合が高いことに加え、長期的な療養が必要な脳梗塞や心疾患などの「循環器系の疾患」や「新生物(がん・ポリープ)」の受診が多いことが考えられます。

市の27年度5月診療分の医療費の状況による疾病分類別の国民健康保険加入者1人当たりの医療費は、1万5,178円で「循環器系の疾患」が最も高く、受診件数でも2,344件で「循環器系の疾患」が最も多いという結果となりました。(図2)



▲図1 留萌管内の国民健康保険加入者1人当たりの医療費(平成25年度)

#### 医療費適正化のために

医療費の上昇を抑え、「医療費適正化」を図るためには、次の3つが大切です。

- ①健康診断の受診  
病気の早期発見・早期治療などにつながり、医療費を抑えることができます。
- ②ジェネリック医薬品の利用  
先発医薬品(これまで使われてき

#### ③医療機関の適正受診

「かかりつけ医を持つ」「重複受診は避ける」などを心掛けることで医療費を節約することができます。

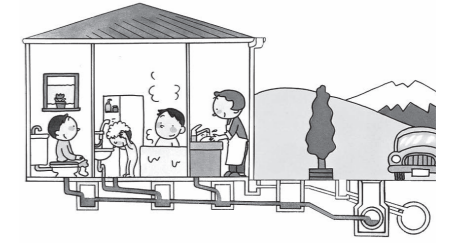
一人ひとりが健康の維持と増進に努め、適正受診を心掛けることが医療費適正化につながります。皆さんのご協力をお願いします。

た新薬)と比べて安価なものが多く、薬代の負担を軽減することができます。

**特集**

「快適都市づくり」のための  
下水道の役割

下水道は、衛生的で快適な生活環境をつくるとともに、  
浸水被害の発生を防いでいます。



川や海を  
汚していませんか？

皆さんの家庭から毎日出されている生活雑排水は、どこに流れているのでしょうか。公共下水道に正しく接続していますか？

家庭から流れ出る生活雑排水が、そのまま川に流れ込んでしまうと水質が変化し、魚などの生き物が川や海に住めなくなってしまうのです。

下水が正しく処理されることで、大腸菌群数などが大幅に減少します。未来ある子どもたちにきれいな川や海を残していくことは、私たちに与えられた使命です。

水洗化で衛生的な  
環境を実現しましょう

下水を処理する設備には、市が設置・管理する污水管や雨水管などの公共下水道のほか、各家庭で設置・管理する排水管や接続ますなどの排水設備があります。

下水道の整備は、川や海の水質を守るとともに、道路や住宅地に降った雨が雨水管を通じて排出されるため、浸水被害の発生を防ぐことにもなります。また、下水道の整備は、

槽を設置する場合は、市の補助金制度の対象になります。

また、平成25年7月からは、下水道認可区域に居住する方で、下水道の接続ができない特別な事情がある場合（線路などの構造物があり接続できない、低地にあり専用のポンプを設置しなければならないなど）も補助金制度の対象となっています。

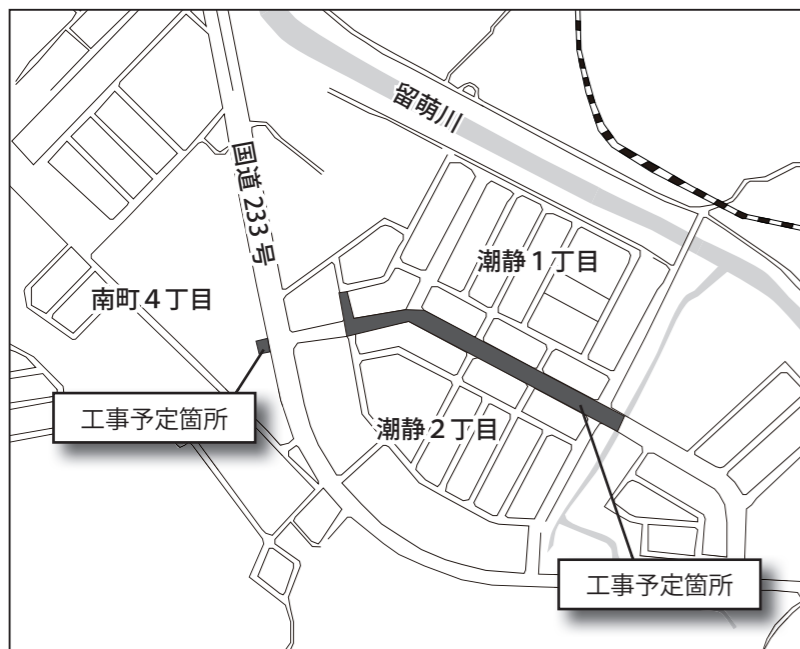
浄化槽の設置を検討している方は、市・上下水道課または環境保全課（電話：42-1806）、もしくは設置業者にご相談ください。  
※補助金の申請は毎年4月1日から10月31日までとなります。

- 補助金額（浄化槽規模別）
- ・ 5人槽………35万2千円
  - ・ 6〜7人槽……44万1千円
  - ・ 8〜10人槽……58万8千円

下水道の整備だけでは環境改善にはなりません。皆さんが下水道を正しく利用することが重要です。水洗化のできる地域の方は、一日も早く下水道に接続しましょう。住みよいマチのため、皆さんのご協力をお願いします。

■雨水管整備工事を潮静地区で行います

▼市では、集中豪雨による道路冠水などの被害を軽減することを目的に、平成27年度から潮静地区で雨水管整備工事を行っています。28年度の工事予定箇所は、「南町4丁目」「潮静1・2丁目（市道潮静6号通り—潮静3号通り—潮静通り）」の一部となります。（下記地図参照）



ご協力をお願いします

工事期間中は、工事に伴う騒音などで近隣住民の皆さんにご迷惑をかける場合がありますので、あらかじめご了承ください。

また、歩行者や車両を対象にした交通規制を行っている場合がありますので、現場付近を通行する際は、係員の指示に従ってください。

皆さんのご協力をお願いします。



工事資金貸付制度

宅地所有者の財産となるため、宅地内の排水整備および水洗化工事は自己負担になります。市では、経済負担の軽減を目的として無利息の工事資金貸付制度を設けています。  
詳しくは、市・上下水道課または留萌市排水設備指定工事店（図1）にご相談ください。

衛生的で快適な生活環境のためには  
欠かすことができません。

浄化槽の設置とついで

貸付申込期限は、供用開始から3年以内が原則となっています。ただし、平成29年3月31日までは申込期限を緩和しているため、供用開始時期に関わらず、下水道供用開始区域の全ての未水洗化世帯が工事資金貸付制度の対象になります。

汚水整備計画のない地域（下水道認可区域外）に住んでいる方が浄化

▲図1 平成28年度留萌市排水設備指定工事店

所在地	指定工事店名	電話番号
留萌市	伊藤産業株式会社	43-7789
	株式会社熱源	42-3081
	株式会社ハチ口	42-3311
	株式会社不二水道	42-1955
	ナリタ設備	49-2355
	北興機械株式会社	42-3615
	株式会社パイプライン	42-8622
札幌市	北川設備工業所	43-6234
	日南産業株式会社	011-786-7111
旭川市	熊谷住設	011-854-7803
	株式会社原田設備工業	0166-73-5260
	株式会社前田住設	0166-46-1994
	丸信衛生工業株式会社	0166-23-2528
	大建工業株式会社	0166-60-5500
滝川市	株式会社道央ハウジング	0125-24-0357
	株式会社キョウエイ	0166-50-2772
士別市	株式会社フジヤ住設工業株式会社	0165-23-3788
羽幌町	有限会社マツダ興業	0164-62-1600
	北日本設備株式会社	0164-62-3592
沼田町	有限会社松尾住設	0164-35-1672

【容器】

・灯油用ポリエチレン缶(ポリ容器)にガソリンを入れることは非常に危険です。消防法により禁止されていますので、絶対にしないでください。

【購入】

・セルフ式ガソリンスタンドでは、購入者自らがガソリンを容器に給油および詰め替えることは消防法で禁止されています。

【保管】

・ガソリンを容器に入れ、直射日光が当たる場所や高温になる場所に長時間放置しないでください。また、不必要に保管することは避けましょう。

ガソリン携行缶を正しく使う6つのポイント

【取り扱い】

・ガソリン携行缶を使用の際は、取扱説明書をよく読み正しく使用しましょう。また、古くなってきたものは、劣化がないか十分に点検・確認してから使用しましょう。

【噴出事故防止】

・ふたを空ける前は、「周囲の安全確認」「容器のエア抜き」「高温の場所は避ける」「エンジンの停止」を徹底し、取り扱いには十分に注意してください。

【危険性】

・ガソリンは、気温マイナス40度でも気化し、小さな火や火元から離れていても引火する恐れがあります。また、燃え始めると爆発的に燃焼する危険な物質です。

これからの時期は、雪が解けて野外での活動が増えることから、草刈り機を使用したり、イベントなどで発電機を使用する機会が増えます。そして、これらの機械の燃料を補給するためにガソリン携行缶を使用することも予想されます。ガソリン携行缶は、誰でも使用することができますが、取り扱い方法を間違えると大規模な火災発生の原因になり、大変危険です。平成23年に京都府福知山市の花火大会で発生した火災は、ガソリン携行缶が炎天下に長時間置かれたことなどで高温になり、ガソリンが気化して噴出し、爆発的に燃焼したことが原因で起きた火災で、死者3人、負傷者56人という痛ましいものでした。二度とこのような火災を起こさないためにも、上記の「ガソリン携行缶を正しく使う6つのポイント」をしっかり守り、安全にガソリン携行缶を使用しましょう。

ガソリン携行缶の取り扱いについて

火災から 生命を 守ろう

● 誌面に対するお問い合わせ先 ●

留萌消防組合 留萌消防署  
予防課予防係

☎ 42-2296 FAX 43-5150

「地域の安心と安全を守るために、あなたにもできることがあります」



消防団員を募集しています

留萌消防組合では、消防団員を募集しています。詳しくは、左記へお問い合わせください。また、火災予防に関する相談もお気軽に問い合せください。

春の火災予防運動

平成28年4月20日(水)～4月30日(土)

※期間中は午後8時にサイレンを吹鳴します。

【全国統一防火標語】

「無防備な 心に火災が かくれんぼ」

【留萌消防組合テーマ】

「火災から 生命を 守ろう」



第58号

春の火災予防運動を実施します

春は、火の取り扱いへの注意が緩みがちになる季節です。また、この時期は空気が乾燥していることに加え、風の強い日が多くなります。家庭での火の用心はもちろん、職場や外出先などでも火の取り扱いには十分ご注意ください。留萌消防署では、火災発生への危険性が高まるこの時期に火災予防運動の一環として、火災防ぎよ訓練をはじめ、火災予防に関連する各種行事の実施を予定しています。皆様のご理解とご協力をお願いします。

住宅用火災警報器は定期的に点検を

住宅用火災警報器が正しく作動するためには、適切な維持管理が大切です。住宅用火災警報器の設置が義務化されてから今年で6年目となり、手入れが行き届いていないものや交換が必要なものも少なくないと考えられます。「いざ」というときに正しく作動しなくては、せっかく住宅

■住宅用火災警報器

▼音声または火災警報器音が鳴り、火災の発生をお知らせします。

●音が鳴らない場合

- ①電池が正しくセットしているか確認してください。
- ②それでも鳴らない場合は、「電池切れ」または「機器本体の故障」です。



用火災警報器を設置しても意味がありません。火災が発生した場合、火災に気付かず逃げ遅れる危険性があります。今一度、ご自宅の住宅用火災警報器の作動確認を行い、必要なものは手入れまたは交換をお願いします。

※留萌消防組合では、住宅用火災警報器などの販売は一切行っていません。

**学 ぶ** 図書館からのお知らせ

▼4月の催しおよび休館日は、下記のとおりとなります。詳しくは、下記へお問い合わせください。

●乳幼児向けおはなし会（おはなし玉手箱）

・8日（金）11：00～「おひさま」

●幼児・小学生向けおはなし会

・23日（土）11：00～「こどもの読書週間 特別おはなし会」

●映画会

・16日（土）10：30～「かいけつゾロリ ドラゴンたいじ ほか」（アニメ・50分）

・17日（日）10：30～「リオ・ブラボー」（洋画・135分）

●休館日

・4日（月）／11日（月）／18日（月）／25日（月） 月曜休館 ・22日（金） 館内整理休館



問 市立留萌図書館 ☎ 42-2300

**ご み** 「4月の粗大ごみ収集日」について

▼収集の申し込みは、収集日2日前の午後3時までをお願いします。

●4月の粗大ごみ収集日 日 所

・20日（水） 大町、瀬越町、港町、明元町、幸町、本町	・28日（木） 住之江町、泉町、野本町、千鳥町、元川町、神居岩、堀川町、高砂町、五十嵐町
・21日（木） 寿町、礼受町、浜中町、沖見町、平和台	・29日（金） 東雲町、緑ヶ丘町、南町、潮静、大和田、藤山町、幌糠町、中幌、樽真布、南幌、峠下町、東幌
・22日（金） 見晴町、宮園町、錦町、開運町、栄町	
・27日（水） 三泊町、塩見町、春日町、元町、船場町、花園町、末広町、旭町	

問 留萌南部衛生組合 ☎ 43-2555

**税・年金・保険** 65歳以上の方の介護保険料の納付について

▼65歳以上の方は、介護保険料を市に納めることとなり、原則として納付方法が特別徴収（年金から天引き）になります。

特別徴収の対象者は、老齢（退職）年金・遺族年金・障害年金の支給額が年額18万円以上の方で、右記のとおり生年月日ごとに分けられた開始月から特別徴収が始まります。なお、そのほかの方は、納付書での納付になります。

※年金の支給状況によって特別徴収の開始時期が異なる場合があります。

●特別徴収開始月

開始月	対象者
平成28年4月	・平成27年4月2日から10月1日までに65歳になった方および転入した方
平成28年10月	・平成27年10月2日から28年4月1日までに65歳になった方および転入した方 ・現況届の提出忘れなどにより、納付書での納付に切り替わっている方

問 市・介護支援課（はーとふる内） ☎ 49-6070

■犬・猫の適切な飼育管理とマナーを守りましょう！



▼犬・猫の放し飼いやフン公害、野良猫への餌やりなどに対するたくさんの苦情が市に寄せられています。

マナーをしっかりと守り、犬や猫の適切な飼育管理をお願いします。

問 市・環境保全課 ☎ 42-1806

●飼育管理の注意点

- ・犬…①散歩の際は必ずリードを付け、リードは短く持ちましょう。  
②犬のフンは必ず拾って持ち帰りましょう。
- ・猫…①猫は室内で飼いましょう。  
②野良猫には餌を与えないでください。

今月も知っておきたい情報が満載です！  
**くらしのお知らせ**

凡例 → 日 日程・日時 所 場所・会場 対 対象 定 定員 費 費用 内 内容 申 申込方法など

- 問 問い合わせ
- ☎ 電話 FAX ファクス
- HP ホームページ
- ✉ メールアドレス

**学 ぶ** 「Let's 離乳食！教室」のご案内

▼お子さんの成長に合わせた離乳食を楽しく作りませんか？「Let's 離乳食！教室」では、育児や食事に関する講話、調理実習・試食などを行います。

日 5月10日（火）10：00～12：00

所 保健福祉センターはーとふる 2階調理実習室

対 生後4か月以上の乳児とその保護者

定 15組

費 無料

申 4月26日（火）まで（土・日曜を除く）

問 市・保健医療課（はーとふる内）

☎ 49-6050

**学 ぶ** 平成28年度「市民農園利用者」募集のご案内

▼美味しく新鮮な野菜づくりに挑戦してみませんか？平成28年度「市民農園利用者」を募集します。

畑のサイズは66平方メートルと20平方メートルの2種類があります。利用人数や作物に合わせてお選びください。詳しくは、下記へお問い合わせください。



日 利用期間：5月上旬から10月末まで

費 サイズ別年間利用料（水道使用料を含む）

・66平方メートル…6,000円

・20平方メートル…2,500円

申 4月1日（金）から15日（金）まで（土・日曜を除く）

※申し込みの際に年間利用料をお支払いください。

問 市・農林水産課 ☎ 42-1837

**暮らし** 「留萌市内無料法律相談会」のご案内

▼市民を対象にした無料法律相談会を開催します。旭川弁護士会に所属する弁護士が、皆さんの相談に対応します。

相談会に参加するためには、前日までに下記へ予約が必要です。また、参加予約は先着順となります。



日 4月20日（水）

13：00～16：00（30分×6枠分）

所 保健福祉センターはーとふる 1階1号会議室

申 4月19日（火）まで（土・日曜を除く）

問 市・市民課 ☎ 56-5003

**暮らし** ヒグマにご注意ください！

▼毎年この時期は、冬眠明けしたヒグマの採餌活動が活発になり、数多くの目撃情報が市や警察に寄せられています。

山菜採りなどで野山に入る際は、次のことに注意してください。

●ヒグマに遭遇しないために

- ・1人で野山に入らないようにしましょう。
  - ・鈴など音の出るものを身に付けましょう。
  - ・薄暗い時間帯の行動は控えましょう。
  - ・ヒグマの足跡などを見つけた場合は、引き返しましょう。
  - ・弁当の食べ残しやごみは、必ず持ち帰りましょう。
- ※ヒグマの足跡やフンなどを見つけた場合は、市・環境保全課または留萌警察署に連絡してください。

問 市・環境保全課 ☎ 42-1806

問 留萌警察署 ☎ 42-0110

一人ひとりの幸せを見つめる介護です。

心の声に寄り添い、ご自身の意志を反映した「心豊かな生活」の実現に取り組んでいます。

全道22介護施設のMOEネットワーク  
http://www.moe-fukushi.com

職員随時募集中！  
詳しくはお問い合わせ下さい！

**株式会社 萌福祉サービス** 〒077-0042 北海道留萌市開運町1丁目2番1号 TEL 0164-49-2258 (代表) FAX 0164-49-2278



留萌市以外からのお知らせ  
**北海道栄養士会留萌支部「春の研修会」開催のご案内**

▼公益社団法人北海道栄養士会留萌支部では「春の研修会」を実施します。どなたでも参加できますので、お誘いあわせの上ご参加ください。

日 4月23日(土) 13:00～16:00

所 保健福祉センターはーとふる 2階多目的ホール

費 500円

内 ・講演「対人関係のストレスを激減される方法～心が折れるその前に～」講師：笑顔増量計画代表 太田 恵美 氏

・情報提供

「お酢の力～特に減塩効果について」「意外と知られていない低カロリー甘味料とオリゴ糖の情報について」

問 公益社団法人北海道栄養士会留萌支部(担当:橋場)

☎ 49-6050(市・保健医療課(はーとふる内))

留萌市以外からのお知らせ  
**留萌開発建設部の留萌市内工事紹介「留萌大橋(仮称)工事」について**

▼留萌大橋(仮称)は、高規格幹線道路深川・留萌自動車道の幌糠留萌道路で現在、東雲地区において建設を進めている「国道233号」「留萌川」「JR留萌線」を渡架する延長339メートルの橋梁です。

工事は、平成24年度に橋の土台となる下部工の施工を開始し、27年度は7月から12月までの期間で上部構造となる桁の架設工事を実施しました。

今後は、車が走行する部分となる床版(28年度予定)や舗装工事を実施し、31年度に開通する予定です。



▲「留萌大橋(仮称)工事」(平成27年10月撮影)

問 留萌開発建設部技術管理課 ☎ 42-2312

留萌市以外からのお知らせ  
**「子育て応援米～南るもい産なつぼし～プレゼント」のご案内**

▼南るもい農業協同組合(JA南るもい)では、子育て応援米として「南るもい産なつぼし10キログラム」をプレゼントします。詳しくは下記へお問い合わせください。

対 平成28年4月1日から29年3月31日までに市役所で出生届を提出した方

申 JA南るもい本所、各支所

※申込書は出生届提出時に配布しています。

問 南るもい農業協同組合小平支所 ☎ 56-2211

留萌市以外からのお知らせ  
**OAビジネス科の受講生募集**

▼ハローワーク留萌では、受講生を募集しています。留萌地域人材開発センター(パワスポ留萌)で6月16日(木)から9月12日(月)までの訓練期間中、パソコンの基本操作などを学び、再就職を目指します。

日 募集期間 4月11日(月)～5月10日(火)

定 15人

費 受講料は無料ですが、テキスト代が必要です。※各種検定受験料は別途自己負担となります。

問 ハローワーク留萌 ☎ 42-0388

留萌市以外からのお知らせ  
**平成28年度「留萌市あかしあ大学学生」募集のご案内**

▼同年代の方と学び、触れ合い、楽しみながら生きがいを求めてみませんか?留萌市あかしあ大学では、平成28年度に入学する学生を募集しています。詳しくは、下記へお問い合わせください。

対 留萌市・小平町・増毛町に在住する60歳以上の方

費 年間受講料:2,000円

内 教養や健康を高める講義・講座をはじめ、運動会や野外交流会など各行事を行います。

申 4月21日(木)まで

※入学説明会は、4月25日(月)に行います。

※入学式は、5月10日(火)となります。

問 留萌市あかしあ大学事務局(中央公民館内)

☎ 42-3333

市政情報・広報  
**「市民活動振興基金助成金」のご案内**

▼市では、市民活動(不特定多数の利益の増進につながる活動)を行う市民活動団体を対象に、助成金を交付しています。対象となる経費についてなど詳しくは、下記へお問い合わせください。

●助成額10～30万円(助成率1/2以内)

・NPO法人格取得に係る経費

●助成額1～20万円(助成率2/3以内)

・人材育成事業(リーダー養成講座など)

・調査研究事業(先進地視察など)

・イベント開催事業(会場費、PR費用など)

●助成額1～20万円(助成率1/2以内)

・団体の新規立ち上げに係る経費

・既存の事業を拡大および新事業の立ち上げに係る経費

申 申請期間:4月1日(金)～6月30日(木)

(土・日曜、祝日を除く)

※申請期間内でも助成金の予算額に達し次第、受付を終了します。ただし、予算額に達していない場合は随時、受付期間を延長します。

問 市・政策調整課 ☎ 42-1809

留萌市以外からのお知らせ  
**行政相談委員会にご相談を**

▼行政相談委員は、行政と皆さんとのパイプ役です。行政の仕事(年金や窓口サービスなど)についての苦情や要望を伺い、改善を図ります。

相談は無料で秘密は厳守します。口頭や電話、手紙などでお知らせください。

●留萌市には総務大臣が委嘱した行政相談委員がいます

・<sup>やぶた</sup> 数田 <sup>じょうじ</sup> 譲治 氏 電話:42-5346  
住所:留萌市見晴町1丁目11-3

・<sup>わたなべ</sup> 渡辺 <sup>たつじ</sup> 辰二 氏 電話:42-5443  
住所:留萌市港町1丁目20-1

問 総務省北海道管区行政評価局旭川行政評価分室

☎ 0166-38-3011

税・年金・保険  
**国民健康保険証の更新について**

▼現在発行している国民健康保険証の有効期限は、平成28年4月30日(土)までです。新しい保険証は、4月下旬に加入者全員分を同封し、世帯主宛てで郵送(簡易書留郵便)されます。なお、有効期間は1年間です。※修学のために転出する方については、引き続き親元の世帯で国保に加入することができますので、在学証明書または学生証の写し、保険証、個人番号カード(個人番号通知カードでも可)、印鑑をご持参の上、市・市民課の2番窓口で手続きをしてください。

問 市・市民課 ☎ 42-1805

市政情報・広報  
**「第3次子どもの読書推進計画」策定に向け、パブリックコメントを募集します**

▼市では、「第3次子どもの読書推進計画」策定に向け、皆さんからのパブリックコメント(意見や提案など)を募集します。

「第3次子どもの読書推進計画(素案)」は、市・教育委員会生涯学習課や市立留萌図書館、保健福祉センターはーとふるなどに設置しているほか、市ホームページ(<http://www.e-rumoi.jp/>)でご覧いただけます。

●パブリックコメントを書く際は

「第3次子どもの読書推進計画(素案)」をご覧いただき、計画に関する意見や提案について指定様式で明記し、次のいずれかの方法で4月20日(木)から5月19日(木)までに市・教育委員会生涯学習課に提出してください。詳しくは、下記へお問い合わせください。

①直接提出 ・受付時間 9:00～17:00

(土・日曜、祝日を除く)

②郵送(当日消印有効)

③ファクス

④電子メール

※口頭または電話での意見は受け付けていません。

問 市・教育委員会生涯学習課

(〒077-0031 留萌市幸町1丁目14番地)

☎ 42-0435 FAX 43-6312

✉ syougaiakusyu@e-rumoi.jp

本当によかったを形に 優しい気持ちがいっぱいの斎場です

NISHIKIDO HANAZONO FUNERAL HALL  
**にしきどう 花園市民斎場**  
一般社団法人 日本葬礼文化研究協会 JECIA ★★★★★ 認定

安心の24時間 電話対応  
 留萌市花園町2丁目3-23 ☎ 0120-43-9000

●安心してお仏壇をお選びいただくために  
 正しい品質表示と原産国表示をするこのマークのある 確かな仏壇店でお求めください  
 ※原産国や品質表示を適正に表示をすることなく販売をする仏壇店が増えていますので、ご注意ください

仏壇仏具専門店 NISHIKIDO 花結 はなむすび  
 留萌市開運町1丁目4番9号(AKさし様向) TEL (0164) 42-8111  
 ■営業時間 AM 10:00～PM 6:30 ■定休日 毎週火曜日

交通安全運動を推進しています 問 市・総務課 ☎ 56-5005

▼市では、交通ルールの厳守や思いやりのある交通マナーの実践など交通安全意識の高揚を図ることを目的に「ストップ・ザ・交通事故～めざせ 安全で安心な北海道～」をスローガンに交通安全運動を推進しています。

日 春の全国交通安全運動期間  
 4月6日(水)～15日(金)

●7つの重点項目

①高齢者事故防止 ②飲酒運転根絶 ③スピードダウン ④シートベルト全席着用 ⑤自転車安全利用 ⑥居眠り運転防止 ⑦デイ・ライト

全国交通安全運動

# 「高齢者向け給付金」のお知らせ

(年金生活者等支援臨時福祉給付金)

▼国の「一億総活躍社会」の実現に向け、賃金引上げの恩恵を受けにくい低年金受給者への支援および高齢者世帯の所得の底上げなどを図るため、所得の少ない高齢者を対象に「高齢者向け給付金(年金生活者等支援臨時福祉給付金)」が支給されます。

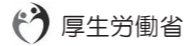
なお、この給付金を受け取るためには、申請が必要となります。対象となる方は、必ず申請をお願いします。



## 確認じゃ! 高齢者向け給付金

(年金生活者等支援臨時福祉給付金)

▲高齢者向け給付金キャラクター「カクニンジャ」



### ● 支給対象者

- 平成 27 年 1 月 1 日(基準日)時点で、留萌市に住民登録している 27 年度臨時福祉給付金の対象者(27 年度分の市民税が課税されていない方)のうち、29 年 3 月 31 日までに 65 歳以上になる方(昭和 27 年 4 月 1 日以前に生まれた方)
- ※平成 27 年度分の市民税が課税されている方の扶養となっている方や生活保護受給者などは対象外となります。

### ● 支給額

- 対象者 1 人につき 30,000 円(1 度限り)

### ● 申請期間

- 平成 28 年 4 月 25 日(月)～7 月 25 日(月)

### ● 申請方法

- 申請書などについては、4 月下旬に給付金支給対象となる可能性のある方へ送付します。
- 支給対象者の要件をご確認の上で対象になる場合は、お手元に届いた申請書に、本人であることを確認できる書類(運転免許証や保険証、住民基本台帳カード、身体障害者手帳などの写し)と振込指定口座が確認できる書類(金融機関名や口座番号、口座名義人がわかる通帳・キャッシュカードなどの写し)を添え、返信用封筒で返送してください。なお、来庁による申請は、臨時福祉給付金申請窓口(本庁舎 1 階)で受け付けています。

### ● 受取方法

- 市で審査を行った後、給付金を支給対象者が指定した口座に振り込みます。

問 市・社会福祉課 ☎ 42-1807



### このような症状の方に

- 急性腎臓炎・慢性腎臓炎・膀胱カタル(膀胱炎)
- 尿道炎・妊娠腎・妊娠中毒症
- 感冒その他高熱性疾患後の腎炎・高血圧症

### 以上の諸症および

- 脚気に起因するむくみ
- 動悸・頭痛・肩こり・めまい・耳鳴り



お問い合わせは **江戸薬局** 留萌市錦町 3 丁目 ☎42-0697

家事のお手伝いからお年寄りの介護まで皆さんの生活をサポートします

### 家政婦さんをご紹介します

家政婦さんをご紹介しますために、家政婦さんとして働いてみたい方の登録を受け付けています。

**江戸薬局** **グループ** **ハウスキーパーバンク**  
☎42-0697 (江戸薬局内)

## 春の特定健診とがん検診のご案内

◎今月号に折り込みした用紙(緑色)「留萌市保健予防事業一覧」でも掲載しています。

▼生活習慣病やがんの早期発見・早期治療などを目的とした健(検)診を実施します。ご自身の健康チェックのため、必ず受診しましょう。詳しくは、下記へお問い合わせください。

### ● 各会場の日程(料金などについては、下記の「各対象者と料金」を参照)

#### ① 特定健診・がん(胃・肺・大腸がん)検診など

日 程	会 場	受付時間
5月23日(月)	港北コミュニティセンター	6:00～10:30
5月24日(火)	パワスポ留萌	
5月25日(水)	港西コミュニティセンター	
5月26日(木)	るもい健康の駅	
5月27日(金)	港南コミュニティセンター	
5月28日(土)	保健福祉センターはーとふる	6:00～11:00
5月29日(日)		

#### ② 乳がん・子宮頸がん・大腸がん・骨粗しょう症検診

日 程	会 場	受付時間
5月28日(土)	保健福祉センターはーとふる	8:00～11:00
5月29日(日)		13:30～16:30
5月30日(月)		
5月31日(火)		
6月1日(水)		8:00～11:00

※5月28日(土)と29日(日)は、午前8時から乳がん・子宮頸がん・骨粗しょう症検診の受診もできます。

◎全ての健(検)診は予約制となり、時間ごとに定員があります。

### ● 各対象者と料金

項 目	対 象 者	料 金			各会場の日 程
		一般	市国保	75歳以上	
特 定 健 診	・40歳以上の方で、国民健康保険および後期高齢者医療制度の加入者		500円	500円	①
心 電 図	・特定健診を受診する方		500円	500円	
胃 がん 検 診	・30歳以上の市民	1,500円	500円	無料	① ②
肺 がん 検 診		1,000円	500円	無料	
大腸がん検診		500円	500円	無料	
肝炎ウイルス検診		500円	500円	無料	
エキノコックス症検診	・小学校3年生以上の市民	無料	無料	無料	①
乳 がん 検 診	・35歳以上の女性市民	2,400円	500円	無料	②
子宮頸がん検診	・20歳以上41歳以下の女性市民	2,200円	500円		
	・42歳以上の女性市民	1,200円	500円	無料	
子宮超音波検査	・子宮頸がん検診を受診する方	500円	無料	無料	
骨粗しょう症検診	・40歳以上70歳以下の市民	500円	500円		

※協会けんぽ(全国健康保険協会)加入者のご家族の方も特定健診を受診できます。(受診券が必要)  
※特定健診、胃がん検診を受診する方は、「ピロリ菌検診」「腫瘍マーカー」も追加受診できますので、申し込みの際にお問い合わせください。  
※生活保護受給者は、受給証明書をご持参ください。

### ● 申込先

- 4月6日(水)から28日(木)までに●国民健康保険および後期高齢者医療制度の加入者は市・市民課(電話:42-1805)、●その他の方は下記の問い合わせ先へそれぞれお申し込みください。(土・日曜を除く)

問 市・保健医療課(はーとふる内) ☎ 49-6080

### ■「土地・家屋価格等縦覧帳簿」の縦覧が始まります

▼「土地・家屋価格等縦覧帳簿」とは、市内の土地や家屋の価格(評価額)などを記載した帳簿をいいます。市内に土地や家屋を所有する納税義務者は、価格などを近隣と比較するためにこの帳簿を縦覧することができます。

☎ 4月1日(金)～5月31日(火) 8:50～17:20(土・日曜、祝日を除く)

所 税務課(市役所本庁舎2階)

※縦覧の際に身分証明書の提示を求められる場合があります。

問 市・税務課 ☎ 42-1804

# はーとふる 健康コラム

## 「前向きな言葉の力」

この時期は生活の変化が多くなり、ストレスを感じやすい時期です。ストレスが溜まると、物事を悪く考えたり、否定的な言葉を言いがちになってしまいます。否定的な言葉を発すれば発するほど、潜在意識への「すりこみ」が起これ、体のあらゆる部分に悪い影響を及ぼします。

発する言葉で意識や人生が左右される「言霊」という考え方があり、言霊の効果は医学的にも実証されています。落ち込んだ時こそ、「ありがとう」「楽しい」「大丈夫」「うれしい」「ラッキー」などの前向きな言葉を発することが大切です。気持ちが伴わなくても、脳がその言葉を理解し、心と体が前向きになります。

前向きな言葉を意識し、上手にストレスを解消しましょう！

### 保健福祉センターはーとふる ☎49-6050

●乳幼児健診 対象児には事前に文書でお知らせします

12日(火)	3歳児(25年3月生)	【受付】 13:00 ～13:30
13日(水)	1歳6カ月児(26年9月生)	
26日(火)	4カ月児(27年12月生)	
27日(水)	9カ月児(27年6月生)	

●フッ化物塗布 予約制で料金は1回500円です  
対象は1歳6カ月以上の子どもです(1歳6カ月に関わらず、上の歯が4本以上生えていて希望する場合はご相談ください)

7日(水)	10:00～11:00	13:00～15:30
-------	-------------	-------------

●ピンピンからだ広場 29日(金)祝日は休みです  
高齢者対象の筋力アップ体操 ～時間内出入り自由～

毎週月曜日	10:00～12:00	13:30～15:30
毎週金曜日		

●母子健康・栄養相談(乳幼児)  
乳幼児の発育・発達などについてご相談ください

7日(水)	9:30～11:30	13:00～15:00
-------	------------	-------------

●一般健康・栄養相談(乳幼児～成人)  
年齢を問わず健康相談を行います

21日(水)	10:30～11:30	住之江児童センター
--------	-------------	-----------

※各種予防接種やがん検診は、今月号に折り込みした用紙(緑色)「留萌市保健予防事業一覧」をご参照ください。  
※保健福祉センターはーとふるでは随時、電話や来所での相談を受け付けていますので、お気軽にご相談ください。

### るもい健康の駅 休館日 月曜日・祝日 【開館時間】9:00～17:00/9:00～20:30(水・木) ※20:00以降は入館できません ☎43-8121

- ※各イベントは、申し込みが必要です。詳しくは、るもい健康の駅ホームページ(<http://www.cohortopia.jp/eki>)をご確認ください。
- 4月のイベント
- 2日(土) 13:00～14:30 救急蘇生法とAED体験講習会
  - 9日(土) 9:30～11:30 基礎老年医学講座⑦「泌尿器・皮膚疾患(腎不全、痔瘻)」講師：札幌医科大学 教授 小海 康夫 氏
  - 16日(土) 11:00～12:00 マンスリー健康講話「足りていますか? 野菜摂取について考えよう」講師：札幌医科大学 准教授 三上 奈々 氏
  - 23日(土) 9:30～11:30 基礎老年医学講座⑧「血液疾患(血液検査の読み方)」講師：札幌医科大学 教授 小海 康夫 氏
  - 26日(火) 13:00～14:30 認知症サポーター養成講座

**4月10日の日曜当番医院** **藤田クリニック** 宮園町1丁目 ☎42-1660 9:00～17:00

※上記以外の日曜日・祝日および夜間の診療はかかりつけの病院・医院へお問い合わせください。  
※市立病院は二次医療病院として、全ての土曜日・日曜日・祝日・夜間に対応しています。

**4月23日(土)OPEN** の市内観光施設  
黄島海浜公園 千望台 礼受牧場 海のふるさと館

休館施設開設時間 9:00～18:00  
※「黄金ハウス」は10:00より営業 ※7・8月は20:00まで営業 (夏季・GWを除き 火曜定休)

開設時間 10:00～18:00  
※畜産館「トリム」も含む ※7・8月は20:00まで営業 (GW・7月・8月を除き 火曜定休)

開館時間 9:00～18:00 (開館期間中は無休)

24時間トイレ完備

**海のふるさと館 ようこそイベント**

**4月30日(土) 入場無料!!**

午前11時～午後1時 **1階ロビー**  
春のお茶会 作法を気にせず、お抹茶の味をお楽しみください。

午後2時～午後3時 **2階ラウンジ**  
ラウンジコンサート 初回のラウンジコンサートは、コーヒーとお茶が無料!

KAZUMO ちゃん食堂は土曜と日曜の11:30～14:00までの営業だMO!

個人展示「私の宝物」 第1弾 さるしげ「猿重」 1階ロビー

イベントの詳細はWEBで! <http://rumoi-rasasa.jp>

お問い合わせ 海のふるさと館 ☎43-6677



## ■2人に1人ががんになる時代■

現代は、「2人に1人ががんになる時代」と言われています。全がん(成人病)センター協議会(全がん協)加盟施設が協同調査した「がんの種類別10年生存率」は次のとおりです。全体の生存率を見ると、各部位の10年生存率と5年生存率とはそれほど下降しているとは言えず、5年というのが一つの節目のようです。

### ◎がんの種類別で見ると

「がんの種類別10年生存率」のうち、留萌市の集団検診で受けられるがん検診「胃」「大腸」「肺」「乳」「子宮頸」の5つを見ていきましょう。

病期の初期「I」と最も進行している「IV」との差は、「胃」87.6ポイント、「大腸」88.8ポイント、「肺」65.6ポイント、「乳」77.9ポイント、「子宮頸」74.8ポイントとなっており、がんの早期発見がいかに重要かということが分かります。

### ◎明るい未来を信じて

再生医療に革新が起こっていたり、新しい薬が開発されたりと医療は日々進歩しています。がん検診を定期的に受けて、がんを早く見つけることができると、その分生存率も高くなります。また、今後さらに新しい治療法が見つかるかもしれません。まずは、定期的ながん検診を受けましょう。

問 市・保健医療課 (はーとふる内) ☎ 49-6050

### ●がんの種類別10年生存率(%) ※全がん協加盟施設協同調査

部 位	病 期				全 体 ( )内は5年
	I	II	III	IV	
食 道	64.1	36.9	15.4	4.8	29.7 (42.4)
胃	95.1	62.7	38.9	7.5	69.0 (73.0)
結 腸	98.6	85.2	74.8	8.7	70.6 (75.7)
直 腸	94.1	83.3	63.0	6.0	68.5 (76.0)
大 腸	96.8	84.4	69.6	8.0	69.8 (75.8)
肝 臓	29.3	16.9	9.8	2.5	15.3 (34.8)
胆のう・胆道	53.6	20.6	8.6	2.9	19.7 (27.4)
す い 臓	29.6	11.2	3.1	0.9	4.9 (9.2)
喉 頭	93.9	63.0	53.0	54.1	71.9 (79.8)
肺	69.3	31.4	16.1	3.7	33.2 (注1)
乳	93.5	85.5	53.8	15.6	80.4 (注2)
子 宮 頸	91.3	63.7	50.0	16.5	73.6 (75.1)
子 宮 体	94.4	84.2	55.6	14.4	83.1 (85.0)
卵 巢	84.6	63.2	25.2	19.5	51.7 (61.0)
前 立 腺	93.0	100	95.6	37.8	84.4 (100)
腎・尿管	91.3	76.4	51.8	13.8	62.8 (72.8)
膀 胱	81.4	78.9	32.3	15.6	70.3 (75.4)
甲 状 腺	100	100	94.2	52.8	90.9 (91.5)

注1 腺がん53.4%、扁平上皮がん37.4%、小細胞がん18.6%、その他43.8%  
注2 乳がん(女性)92.9%、乳がん(男性)89.4%

**オロロンひまわり基金法律事務所**  
弁護士 成田 騎信

離婚 相続 交通事故 借金問題 の 初回相談無料

●業務時間/9:00～17:00 ●休業日/土・日・祝日

留萌市花園町2丁目2番13号 信和商事ビル2階4号室  
TEL. 0164-56-4312

至留萌駅  
オロロンひまわり基金法律事務所 (信和商事ビル2階4号室)  
留萌信用金庫本店  
231  
オロロンひまわり基金法律事務所 検索

留萌市市民憲章

わたしたちは美しい日本海と留萌川にそよ山々の緑にかこまれた留萌の市民です。港を中心に栄える産業都市、豊かで健康な文化都市がわたしたちのねがいです。このねがいを実現するため市民憲章をさだめます。

- 1 海の資源や山の緑を大切に美しい市にしよう。
- 1 人に迷惑をかけず公共の物を大切に清潔な市にしよう。
- 1 きまりを守り、みんなでたすけ合う秩序ある市にしよう。
- 1 働くことによるこびをもって、仕事に精を出し豊かな市にしよう。
- 1 丈夫なからだとかかるい心をもち、平和な市にしよう。



▲市の木「アカシア」



▲市の花「ツツジ」

市長とフリースペース  
してみませんか？

毎月1回、市民の皆さんと市長との対話の機会を設けています。参加人数、話題、形式は問いません。また、事前の受付もありません。時間内であれば、いつでもお越しください。

日 4月18日(月) 9:00~17:00

所 市役所 市長室

問 市・政策調整課 ☎42-1809

市長とホットライン(FAX) 0120-223-846

市民の声メール koucyou@e-rumoi.jp

お茶の間トーク

あなたが知りたい「市政のいろいろ」、市の職員が直接出向いてわかりやすくご説明します。

お気軽に申し込みください

お申し込み・お問い合わせは☎42-1809まで

困ったときは  
相談しましょう

■市民相談  
市民課 ☎56-5003

■健康・栄養相談  
保健福祉センターはーとふる ☎49-6050

■教育相談電話  
学校教育に関すること  
教育委員会学校教育課 ☎42-3006

■児童福祉に関すること  
教育委員会子育て支援課  
家庭児童相談室 ☎42-1808

■社会教育に関すること  
教育委員会生涯学習課 ☎42-0435

■高齢者に関する相談  
地域包括支援センター ☎49-6060

■防災相談  
総務課 ☎56-5005

広報のものは再生紙を使用しています



市役所あての郵便物は下記郵便番号とあて名(留萌市役所・担当課)で届きます。

〒077-8601 留萌市幸町1丁目11番地



ホームページ <http://www.e-rumoi.jp/>

e-メール [kikaku@e-rumoi.jp](mailto:kikaku@e-rumoi.jp)

人口と世帯数 平成28年2月末現在

・総人口	22,446人	(-35人)
・男	10,696人	(-14人)
・女	11,750人	(-21人)
・世帯数	11,803世帯	(-14世帯)

※( )内は前月比

人口動態 平成28年2月末現在

・出生	7人	・転入	34人
・死亡	25人	・転出	52人

納税について

●夜間納税相談窓口

4月28日(木) 20:00まで

●休日納税相談窓口

4月24日(日) 9:00~17:00

FM 76.9MHz  
エフエムもえる

留萌市情報プラザ

朝 8:05~8:10  
夕 5:05~5:10

災害時は76.9MHz  
留萌市とエフエムもえるは  
災害協定を結んでいます

主な電話番号

■下記以外のお問い合わせ  
総務課 ☎42-1801

■市の財政、地籍調査など  
財務課 ☎42-1813

■道市民税など  
税務課  
市民税係 ☎56-5004

■固定資産税など  
その他の係 ☎42-1804

■広報、町内会、市民活動など  
政策調整課 ☎42-1809

■農業、漁業、水産加工業など  
農林水産課 ☎42-1837

■商工業、観光、港湾など  
経済港湾課 ☎42-1840

■生活保護、障がい者福祉など  
社会福祉課 ☎42-1807

■戸籍、各種証明、国保・後期、  
医療費助成など  
市民課 ☎42-1805

■道路、公園など  
都市整備課 ☎42-2010

■市営住宅、建築確認申請など  
建築住宅課 ☎42-2025

■上下水道の料金・トラブルなど  
上下水道課  
上水道係 ☎42-5151  
下水道係 ☎42-2049

■公衆衛生、市営墓地など  
環境保全課 ☎42-1806

■市内の小中学校など  
学校教育課 ☎42-3006

■児童手当、保育園など  
子育て支援課 ☎42-1808

■社会教育、スポーツなど  
生涯学習課 ☎42-0435

■健康づくり、介護保険など  
保健医療課 ☎49-6050  
介護支援課 ☎49-6070

■るもい健康の駅など  
コホートピア推進室 ☎56-1535

■広域ごみ処理、粗大ごみなど  
留萌南部衛生組合 ☎43-2555



▲農業研修に励む門間明さん

新規就農者として留萌市に定住  
「地域の1員として頑張りたい」

#3 門間 明さん



元地域おこし協力隊  
もんま あきら  
門間 明さん

札幌市出身の門間明さんは、平成25年6月に留萌市の「地域おこし協力隊」の隊員として横浜から移住してきました。農業技術の習得と農業を通じて地域の活性化などを目的に、農業研修をはじめ、市や農業関連団体が主催する食農体験事業の協力などさまざまな活動に取り組んできました。

今年3月で、地域おこし協力隊としての3年の任期を満了した門間さんは、農地確保や経営自立などに向けた助成金を受けられることができる市の「新規就農者支援事業」などを活用し、当初からの目標であった市内での新規就農を果たしました。「農家として、まずはスタートライン

に立つことができました。地域の1員として頑張っていたと誇りに思っています」と語っていました。

「26年3月から家族と一緒に留萌で生活するようになりました。留萌は自然が豊かで、子どもを育てるのに良い環境だと感じます。妻も息子も留萌での生活に慣れ、少しずつ友達も増えてきたようです。私もたくさんの方に会い助けられながら、さまざまなことを教えていただきました。親切な方が多く、人に恵まれたことに本当に感謝しています」と振り返っています。

今後の活動について「農業研修で学んできた経験を生かし、ピーマンのハウス栽培を今春か

問 市・政策調整課  
42-1809

ら開始しました。まだまだ不安に感じることばかりですが、まずは安定した暮らしができるように努力していきたいと考えています」と語り、目標について「これからはたくさんの方から多くのことを学び、農家として成長していきたいながら、留萌の農作物として恥ずかしくないものが作れるように頑張ります」と話してくれました。

◇ 地域おこし協力隊の取り組みなどについては、左記へお問い合わせください。

FLET'S 光/ライト × ☆ひかり電話で  
(インターネット接続サービス) (電話サービス)

NTT  
東日本

オフィスの通話コスト削減を図りませんか？

フレッツ 光ライト+ひかり電話で

通話コスト削減\* 業務効率化

\*通話時間が短い場合や割引サービスの加入状況などによっては通話料がお得にならない場合があります。

◎ひかり電話のご利用には、別途、初期費用・月額利用料・通話料がかかります。また、フレッツ光の契約が必要です(契約料、工事費、月額利用料がかかります)。なお、一部対象外の回線があります。詳しくはお問い合わせください。

お問い合わせ  
お申し込みは

NTT東日本-北海道 北海道北支店 ブロードバンド営業担当  
(NTT東日本 販売受託会社 株式会社シグマスタッフ)

TEL 0800-800-0302

営業時間 午前9:00~午後6:00 土日・祝日可(年末年始を除きます)

K15-1936[1601-1604]

## 三省堂書店を応援し隊 インフォメーション

「三省堂書店を応援し隊」は、本の魅力や楽しさをひとりでも多くの方にお伝えし、地域とのつながりを大切にして、さまざまな活動に取り組んでいます。

今月の  
主な活動  
ご紹介

### おとなのためのおはなし会

- 日時 4月12日(火) 18:30~
- 場所 留萌ブックセンター

### こどもたちによる こどもたちへのおはなし会

- 日時 4月24日(日) 14:00~
- 場所 留萌ブックセンター

読み手として  
おはなし会に参加しませんか？

「こどもたちによるこどもたちへのおはなし会」では、小中学生の読み手を募集しています。

また、「こどものための親子(祖父母と孫)によるお話し会」では、親子または祖父母と孫の組み合わせの読み手を募集しています。

興味がある方は、下記へご連絡ください。



■お問い合わせは 三省堂書店を応援し隊 事務所(留萌ブックセンター) ☎43-2255