

# 広報 るもい

2011  
2月号

## もくじ

- ◆ P 4 新しい一年に向けて
- ◆ P 6 留萌市自治基本条例 連載特集③
- ◆ P 8 冬の特定健診
- ◆ P 10 留萌市学校支援地域本部事業
- ◆ P 12 議会だより
- ◆ P 20 暮らしのお知らせ
- ◆ P 2とP 27 暮らしのカレンダー

今月号の表紙は、1月9日(日)に行われた  
「留萌市成人式」の様子です。





# 広報るもい

2011.2.1/No.635

広報るもいは、毎月25日に、町内会などを通じて市内の全世帯に配布しています。もしご家庭に広報紙が届いていない場合は、留萌新聞社総務部かお住まいの町内会の会長宅へお問い合わせください。

監修・発行

## 留萌市政策経営室

〒077-8601 留萌市幸町1丁目11番地

E-mail/kikaku@e-rumoi.jp

TEL42・1809/FAX43・8778

広報るもいは、再生紙を使用しています。

### 主な電話番号

部署名	電話番号
総務課	☎42・1801
税務課	☎42・1804
市民課	☎42・1805
生活環境課	☎42・1806
社会福祉課	☎42・1807
児童家庭課	☎42・1808
企画調整課	☎42・1809
財務課	☎42・1813
農林水産課	☎42・1837
経済港湾課	☎42・1840
地籍調査室	☎42・1858
都市整備課	☎42・2010
はーとふる (保健医療課・介護支援課)	☎49・2558
コホートピア推進室	☎43・8121
上下水道管理課	☎42・2049
上下水道事業課	☎42・5151
教育委員会学校教育課	☎42・3006
教育委員会生涯学習課	☎42・0435



### 新成人195名が大人の仲間入りをした成人式

1月9日(日)午後3時から、留萌市文化センターで留萌市成人式が開かれ、出席した男性91名、女性104名が門出を祝いました。

出席者は、華やかな振袖やスーツなどに身を包み、友人との再会に笑顔を見せていました。

式典では、新成人を代表して細川雄平さん、石黒華恵さんが「地域や社会の中で力強くたくましく生きていきます」と誓いの言葉を述べ、新たな一步を踏み出しました。

### 市の情報アンテナ

#### あなたの声を市政に反映させましょう

- 市民の声メール [koucyou@e-rumoi.jp](mailto:koucyou@e-rumoi.jp)
- 市長とホットライン FAX 0120・223・846

#### 困ったときは、まず相談しましょう

- 健康相談・栄養相談 ☎49・2558
- 精神保健相談 ☎42・8327
- 教育電話相談室 ☎42・0435
- 市民相談 ☎42・1806

#### まちの詳しい情報は、ここでチェック！

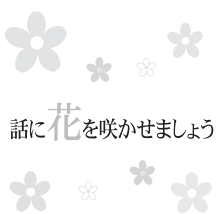
- 留萌市ホームページ <http://www.e-rumoi.jp/>
- 留萌市情報プラザ エフエムもえる76.9MHz

毎週月曜日～金曜日 (朝)午前8:05～8:10、(夕)午後5:50～5:55

### 人の動き

	平成22年 12月末現在	平成21年 11月末現在
総人口	24,827 (-3)	24,830 (-40)
男	11,934 (+3)	11,931 (-28)
女	12,893 (-6)	12,899 (-12)
世帯数	12,352 (-4)	12,356 (-23)

( )内は、前月との増減です。



話に花を咲かせましょう

### お茶の間トーク

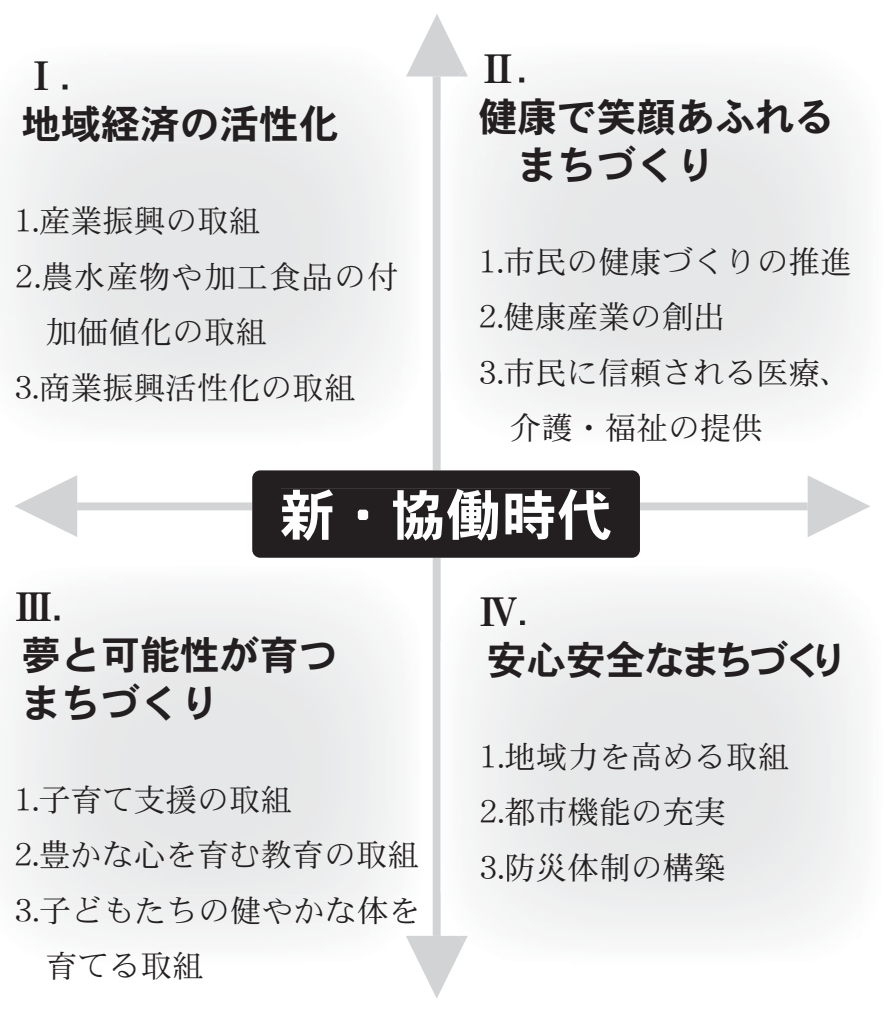
あなたが知りたい「市政のいろいろ」職員が出向いてご説明します

お問合せは、市役所へ ☎42・1809

# 新しい一年に向けて

## 平成23年度の4つの重点的取り組み

平成22年度も残り2カ月となりました。現在、今年度に行った取り組みの検証を行うとともに、新年度に向けての準備をしていますのでご紹介いたします。



### 重点的な取り組み

平成23年度は、引き続き財政健全化計画、市立病院改革プランの進捗状況に配慮しながら第5次総合計画の前期計画最終年として着実な推進を図り、市民の皆さんとあらゆる分野において「新・協働時代」をテーマに「留萌力」を育て、未来に向けて子どもたちの笑顔、絆、夢を実現させる留萌を目指した4つの重点的な取り組みを進めていきます。

### 市政運営の基本理念

- 1.市民との「対話」の重視
- 2.市民との「協働」の推進
- 3.市民に「期待」される市政

## 地域経済の活性化

依然として景気の低迷は著しく厳しい状況が続いていますが、地域経済の活性化と雇用の確保に向け、国や北海道で打ち出している様々な施策を的確にとらえ、積極的に活用していきます。

農業、水産加工業などの技術・人材・施設を活かした事業誘致を進め雇用の確保を図り、技術の向上・安心安全への取り組み支援や農商工連携などの取り組みにより、付加価値の向上を図ります。

## 夢と可能性が育つまちづくり

将来を担う子どもたちの成長は大変重要なことです。健やかに子どもとその親が育つまちづくりを目指し、子どもや子育て家庭への支援を図ります。子どもたちが豊かな心を育むためには地域と家庭との連携が重要です。「思いやりの心」「確かな学力」を育む

ための取り組みを進めていきます。また、豊かな心を育むためには、健やかな体づくりが欠かせません。遊びを通して身体能力を高めながら、親子の愛情と信頼の絆が育つ環境づくりを図ります。

## 安心安全なまちづくり

地域力を高めるため、地域コミュニティ団体と、地域環境美化や、福祉、防災、防犯、交通安全、除雪など、地域と密接に関わりのあるあらゆる分野にわたって協働の取り組みを進め、助け合い、いきいきとした市民が主役のまちづくりを目指します。都市機能の充実を図るため、道路整備や橋梁の補修改善、老朽化した市営

住宅の改良事業などの社会基盤の整備を進め、また、次期道路整備5カ年計画、公営住宅・橋梁・公園の長寿命化のための計画を策定します。市民の皆さんの生命を守るためには、地域力の向上が欠かせません。協働による町内会と連携した防災体制の構築を進めます。

## 具体的な取り組みと予算について

市政運営の基本理念のもと、4つの重点的な取り組みを掲げ、新年度に向けて取り組む事業の内容や予算の策定作業を進めています。

事業、予算などの詳しい内容については、広報るもい4月号であらためてお知らせいたします。

## 健康で笑顔あふれるまちづくり

市民の皆さんが健康でいきいきと社会生活が送れるよう、地域の二次医療機関である留萌市立病院では、良質な適正な医療の提供を行い、救急、小児、周産期などの地域に必要な医療を確保します。また、介護、福祉といった社

会保障の充実を図り、質の高い生活を送るための支援を進めます。市民の皆さんの健康を維持し新たな産業を創出するため、健康の駅を中心として北海道との連携を深め、健康産業の創出を目指します。

経済の活性化へとつなげていき、さらには農業、漁業、自然景観や地域食材を活かした観光交流に取り組みます。中心市街地のシンボルである、るもいプラザを引き続き市民の皆さんが集

い楽しむ場として運営し、商店街の取り組みと連携を図り、賑わいあふれる商店街づくりを進めていきたいと考えています。



①



③

- ①夢と可能性が育つまちづくり
- ②安心安全なまちづくり
- ③健康で笑顔あふれるまちづくり

# 議会と市の役割について

## 留萌市自治基本条例 連載特集③



まちの憲法である留萌市自治基本条例を、広報るもい12月号から2月号までの3回シリーズで紹介していますが、最終回となる今回は、議会と市の役割についてお知らせします。

### ①議決機関

地方自治法第96条では、議会の議決機関としての権限を規定しています。議会は、市長とともに市民の直接選挙により選ばれる代表機関で、市長と独立対等な地位にあり、議事運営などを通じた牽制と均衡によって、適正な自治体運営を果たすことが求められています。

## ●議会の役割

### ③政策立案

執行機関に対するチェック機能という受身の立場だけでなく、意見書の提出や議員による議案の提出など積極的に政策立案をする必要があります。

### ②市政運営を調査

この基本条例の趣旨を基準に、市が主権者である市民の立場に立って、市民の意思が適切に反映されているか、しかも最少の経費で最大の効果を挙げるといふ地方自治の原則を守って市政運営が行われているかということ、市民の代表としてチェックしなければいけません。

### ④自治の発展及び市民の福祉向上

この基本条例の前文にある「自治の基本理念」（市民の皆さんが留萌に愛着や誇りを持ち、満足した暮らしができること）を実現することが求められています。

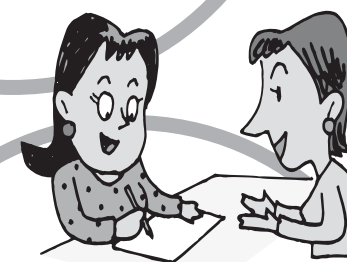
### ①市政運営

公正かつ誠実に市政を運営し、内容や進め方を常に見直し、最少の経費で最大の効果をあげるように努めます。



### ③応答責任

投書、電話、ファックス、電子メール、窓口での対応などによって、市民の皆さんから寄せられる意見、苦情などの声に常に耳を傾け、誠実に対応します。



### ⑤行政評価

効率的、効果的な行政評価を行い、その結果を政策に反映させ、評価の結果を市民の皆さんに公表します。

### ②説明責任

市政の各過程において、意思決定や実施にいたる経過などを積極的に市民の皆さんに説明し、透明な自治を行います。



### ④総合計画

市の政策を計画的、総合的に推進するため、総合計画を定めます。経済社会状況の変化や市民の皆さんのニーズに柔軟に対応できるように、常に評価、見直しをします。

### ⑥財政運営

総合計画に基づく財政計画を定め、財源を効率的、効果的に活用するとともに、健全な財政運営に努めます。



## ●市の役割

# 特定健診

健康な毎日を送るためには、健診による健康管理が大切です。年に一度は特定健診を受け、健康状態をチェックしましょう。

## 増え続ける医療費

留萌市の国民健康保険（国保）の収支状況は、平成21年度決算では累積約3・3億円の赤字となっています。その主な原因は増え続けている医療費にあります。

留萌市は特に65歳以上の高齢者の比率が高いため、一人当たりの医療費も高くなる傾向にあります。医療費が高くなれば必然的に保険料も高く設定しなければならず、留萌市だけではなく、皆さんの負担も増えてしまうことから、医療費の抑制が重要な課題となっています。

現在、医療費の増加に歯止



めをかけるため特定健診や各種検診、保健指導などを効果的に実施する目的で国保加入者の方のレセプト（診療報酬明細書）の主病名に着目した医療費の分析を行っており、被保険者個人の疾病状況や受診動向などを調査しています。

## 40歳代からの疾病状況

40歳代以上の留萌市の国保加入者は循環器系（高血圧等）、次いで内分泌系（糖尿病、高コレステロール等）、筋骨格

## 循環器系の病気

留萌市の国保加入者のうち高血圧や心疾患・脳梗塞などの循環器の疾病で受診している方は、70歳代で2人に1人へのぼります。日本人には高血圧の人がとても多く、全国でも約781万人の人が治療を受けていますが、留萌市でも高血圧疾患は圧倒的に多く、65歳以上

の3人に1人が主要な疾病と診断され治療を受けています。高血圧の状態が続くと、血管が硬くなる動脈硬化になり、さらには虚血性心疾患（狭心症や心筋梗塞）や脳卒中などの発作を起こすおそれがあります。

留萌市の国保加入者のうち医療費が著しく高額となっているケースは、動脈瘤や脳梗塞などの血管に関わる手術が

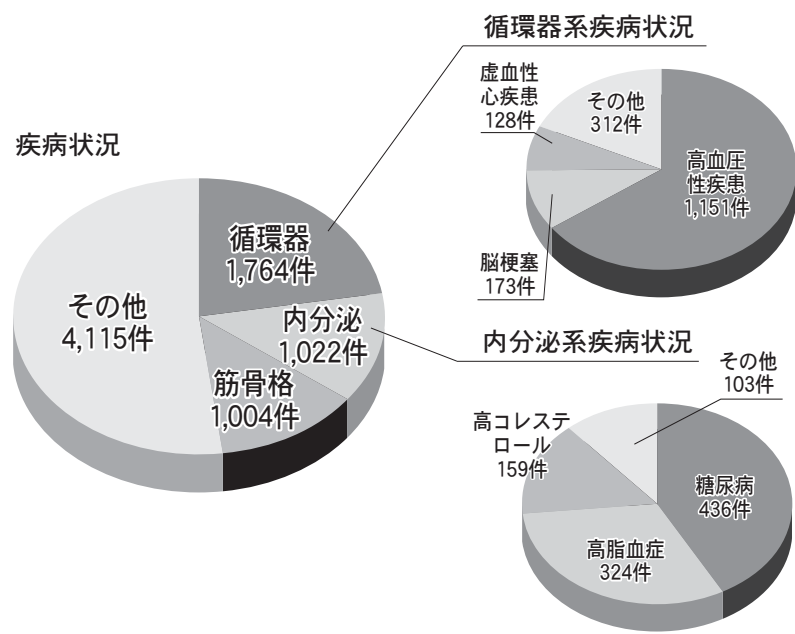
## 内分泌系の病気

糖尿病や高脂血症といった疾病が多く、特に糖尿病は放置するとさまざまな合併症を引き起こします。

例えば、糖尿病性腎症は人工透析導入原因の第1位であ

## 40歳以上の国保加入者の疾病状況

（平成21年5月、8月、11月、平成22年2月診療分レセプト集計結果）



り、糖尿病性網膜症も成人の失明原因として大きな比率を占めています。また、高脂血症・高コレステロールも、放置しておくとも動脈硬化が進行し、心臓病などを招くおそれがあります。

## 毎年受けましょう

特定健診は、糖尿病や高血圧など生活習慣病の予防に重点を置いた健診です。自覚症状のない生活習慣病を早期に発見し予防するためには、毎年健診を受け、自分の健康状態を過去と比較して、日々の生活習慣を見直すことが大切です。

留萌市では、特定健診を受診した皆さんに健診結果を3カ年分一覧にしてお知らせしていますので、数値の変化も一目でわかります。

たとえ異常が無かったとしても、毎年健診を受け数値の変化を把握しましょう。

## 通院中の方も

特定健診は現在通院中の方や、すでに生活習慣病と診断

され治療を受けている方も対象となります。それは、病院での治療の一環としての検査と特定健診は目的や検査項目が異なるためです。留萌市では、医師の指導や治療と併せ、1人ひとりの特定健診の結果に応じて、保健師や栄養士など健康づくりの専門家による生活習慣の改善に向けたサポートを行っています。

## まだ間に合います

2月は、平成22年度の最終の集団健診となっています。集団健診では、特定健診と併せて心電図の検査やがん検診も同時に受診することができます。

現在申し込みを受け付けておりますので、この機会には是非受診しましょう。



## 集団健診のご案内

●日時 2月18日(金)～20日(日)

7:00～11:00

●場所 は一とふる

（自己負担金 500円）

※心電図希望の場合は別途500円

〈対象者〉

- ・40歳以上の国民健康保険加入者
- ・後期高齢者医療制度加入者

※30歳から39歳までの方には、半日人間ドックの受診を随時受け付けております。

（自己負担金5,000円）

お申し込みは 市・市民課保険給付係 ☎42・1805まで

## 予約無しでいつでも個別健診

（平成23年3月末まで）

集団健診のほかにも、かかりつけ医をはじめ、市内の各病院で予約をしなくても特定健診を受診することができます。（自己負担金500円）通院の際やお近くの病院で気軽に受診できますので、かかりつけ医にご相談のうえ年に1度は必ず特定健診を受けましょう。

〈健診項目〉

- 問診・身体計測
- 血圧（高血圧を調べます）
- 血液検査（高血糖・脂質異常・貧血・肝・腎機能を調べます）
- 尿検査（高血糖・腎機能を調べます）

〈集団健診時同時受診項目〉

- がん検診（胃・肺・大腸）
- 追加自己負担金は1種目につき500円。  
（ただし75歳以上の方は無料）

## ■個別健診実施医療機関

- 荻野病院 ○川上内科医院
- たけうち内科循環器内科医院 ○富山整形外科
- 藤田クリニック ○留萌記念病院
- 留萌セントラルクリニック
- 渡部整形外科医院
- ※留萌市立病院（事前予約が必要です）

お問い合わせ先 市・市民課保険給付係 ☎42・1805

# 地域につくられた学校の応援団 「留萌市学校支援地域本部事業」の3年間



留萌市では、平成20年度から3年間の計画で、ボランティアの協力により、地域全体で学校を支える体制づくりを目的とした「学校支援地域本部事業」に取り組んできました。今回の特集では、3年間の取り組み内容について報告します。

## 学校支援地域本部事業の概要

学校支援地域本部事業は、地域住民が学校支援ボランティアとして活動するための体制整備を目的とした文部科学省の委託事業で、地域につくられた学校の応援団でもあります。全国各地で展開されていますが、留萌市では留萌小学校と東光小学校で通学パトロールや校内清掃、学校図書館での図書貸し出しなどの取り組みを行いました。

## 平成20年度の取り組み

留萌小学校（通学パトロール）PTAと地域住民が連携し、登下校時の見守りを行うことにより、子ども達の安全が高められました。また、ボランティアからの声がかきつけとなり、交通量が多い交差点に押しボタン式信号機が設置されました。

## 平成21年度の取り組み

留萌小学校（通学パトロール、環境整備）

通学パトロールの他、校内清掃、花壇整備などを行う環境整備ボランティアが加わりました。

校内清掃では、PTAと児童が協力してガラス拭きなどを行うことで、学校をより良くしているとの実感を共有することができたようです。

また、花壇整備では、人気キャラクターを花絵で表現し、児童から好評を得ました。花苗植えに協力いただいたPTAからは「大変だったが、みんなで協力して作業することができて、充実していた」との声も聞かれました。



東光小学校（学校図書館ボランティア）

本に親しみ、読書への関心を高めるため、地域住民による学校図書館ボランティアが、図書委員の児童と一緒に、図書の貸し出しや書架整理などの活動を行いました。図書に関すること以外でも、折り紙など昔ながらのおもちゃ遊びや家族についての相談を受けることもあり、なんでも話せるおばさんとして児童と接していました。



## 平成22年度の取り組み

留萌小学校では内容を継続してボランティア活動を実施しました。東光小学校では、学校図書館ボラン



ティア活動の一つとして、以前より要望の多かった児童図書補修についての研修会を開催しました。研修会は、苫前町公民館図書室より安藤司書を講師に迎え、市内小中学校の学校図書館ボランティア約30名を対象に開催しました。図書を長持ちさせるコツなどについて説明を受けた後、色画用紙を図書に見立て、糸とじ図書の補修実演を行ない、難しい作業に苦戦しながらも補修技術を学ぶことができたようです。

また、実演の間には、講師による読み聞かせ、学校図書館改修についての事例発表もあり、参加したボランティアからは「とても勉強になった。毎年開催して欲しい」との感想も聞かれました。

## 皆さんの協力で 同事業を実施できました

ボランティアの方々の協力により、留萌市学校支援地域本部事業を実施することができました。

3年間の計画であるため、平成22年度で事業は終了となりますが、学校支援地域本部事業の目的である「ボランティアの協力により、地域全体で学校を支える体制づくり」に向けて、留萌市はこれからも「地域で学校を支えること」のすばらしさや「地域とのつながりの大切さ」を市民の皆さんに広く伝える役割を果たしていきたいと考えています。

留萌市学校支援地域本部事業についてのお問い合わせは  
市・教育委員会生涯学習課  
☎42・0435

# 私たちのまちのこんなことが知りたいよねー

留萌市の財政や政策についてもっと知りたいこともあるという市民の方の疑問の声に応えるため“こんなことが知りたいよねー”企画をお届けしています。

## その7



●るもい健康の駅で、「目」の健康状態を医師がアドバイスする健康サービスを行っているとお聞きしましたが、どのようなものでしょうか。いつでも受けられるのでしょうか。また、このような取り組みにどれくらい予算がかけられているのでしょうか。教えてください。



知りたいねー子さん  
(市民代表)



おしえたる男さん  
(コホートピア推進室次長)



●るもい健康の駅では、旭川医科大学と連携、協力し「ウェルネットリンク(WNL)」というインターネット上で健康管理・支援を行うサービスを使って、医大の眼科医による目の眼底遠隔健康アドバイスサービスを行っています。まず、「るもい健康の駅」に設置された眼底カメラで眼底画像を撮影していただきます。



その画像を旭川医大が開発したネット上で健康情報などを管理するウェルネットリンクを使って送信。その情報を同大の眼科医が閲覧して、遠隔健康アドバイスをを行います。

旭川医大の協力により、失明の上位を占める緑内障や糖尿病網膜症、黄斑変性など、自覚症状が出ている前の段階で異変に気づき、適切に医療機関へ誘導できます。

●眼底カメラ撮影日は、毎週水曜日(事前予約が必要です)。前週の火～金曜日までに、健康の駅に来館し、申し込んでください。また、希望者は無料の「ウェルネットリンク(WNL)」会員登録が必要です。↗

↘申し込みされた翌週の水曜日に、眼底写真を撮影いたします。対象は留萌市民のみとなります。

●アドバイスは、撮影翌週には自宅のパソコンや携帯電話から閲覧が可能です。自宅にパソコンがない人や操作方法が分からない場合は、るもい健康の駅でも閲覧できます。



●このサービスは、本年度に国のICT(情報通信技術)を使ったモデル事業として採択された取組の1つで、眼底サービスのほか、①保健師や運動指導士からのインターネットでの健康指導、②在宅患者と市立病院、旭川医大間で専用のテレビ電話端末を使った、健康データのチェックや遠隔医療指導サービスの実施なども含めて約5千8百万円、全額国の予算を使って実施しています。

本モデル事業の結果を踏まえ、ICTを使ったサービスの普及を目指し、旭川医大をはじめ関係機関と協力、連携しながら来年度以降の事業の継続について検討していきたいと考えています。

知りたいことがある方は、議会事務局内(議会広報特別委員会・42-1907番)で受付いたします。

# 議会です こんにちは

## もくじ

- P 12 平成22年第4回定例会議決事項
- P 13 こんなことが知りたいQ & A  
「眼底遠隔健康支援サービス」
- P 14 第1常任委員会の動き
- P 15 第2常任委員会の動き
- P 16 衛生センター組合議会
- P 17 林活議連の活動
- P 18 第4回定例会一般質問項目
- P 19 消防出初式、言葉の意味

平成22年第4回定例会(12月7日から12月15日)で可決されました議案14件、否決されました議案1件、可決された意見書案6件の内容を紹介いたします。

## 議案

- 市道路線の廃止及び認定について
- 平成22年度留萌市一般会計補正予算(第4号)
- 損害賠償の額の決定について
- 平成22年度留萌市国民健康保険事業特別会計補正予算(第2号)
- 平成22年度留萌市港湾事業特別会計補正予算(第1号)
- 平成22年度留萌市下水道事業特別会計補正予算(第1号)
- 平成22年度留萌市病院事業会計補正予算(第1号)
- 留萌市奨学基金条例の一部を改正する条例制定について
- 留萌市手数料条例の一部を改正する条例制定について
- 留萌市建築確認申請等手数料徴収条例の一部を改正する条例制定について
- 留萌市立小中学校設置条例の一部を改正する条例制定について
- 留萌市立三泊小学校を閉校(3月末)するため、条例の一部を改正。
- 留萌市固定資産評価審査委員会委員の選任について
- 留萌市固定資産評価審査委員会委員の選任について
- 留萌市固定資産評価審査委員会委員の選任について
- 留萌市議会議員定数条例の一部を改正する条例制定について(否決)

## 意見書案

- 政府のEPA基本方針策定に関する意見書
- 政府のEPA基本方針に関する意見書
- 公契約で働く人の「ディーセント・ワーク」を実現し、経済成長につなげる「公契約基本法」の制定を求める意見書
- ヒトT細胞白血病ウイルス1型(HTLV-1)総合対策を求める意見書
- 切れ目ない中小企業支援及び金融支援策を求める意見書
- 脳脊髄液減少症の診断・治療の確立を求める意見書

### <三泊小学校の歴史>

- 明治17年6月13日 三泊小学校創立
- 27年10月 校舎新築移転
- 28年4月 公立三泊尋常小学校と改称
- 大正5年5月 臼谷に特別教授場設置
- 13年8月10日 現在地に校舎新築移転
- 昭和9年6月13日 開校50周年記念式典挙行
- 16年4月16日 留萌郡三泊国民学校と改称
- 22年4月1日 留萌市立三泊小学校と改称
- 59年7月1日 開校100周年記念式典挙行
- 平成14年4月10日 第51回全道へき地複式教育研究大会留萌大会(集合授業校)
- 16年10月30日 開校120周年記念集会
- 22年3月4日 閉校事業実行委員会設立総会
- 23年3月5日 閉校式



# 常任委員会の動き

「第2常任委員会」(くらし・健康づくり委員会)

## 第2常任委員会

《平成22年11月4日開催》

＜政策経営室からの報告事項＞

○財政健全化計画に基づく平成21年度の健全化効果額について

○公債費負担適正化計画の概要について

### 【市民生活部】

○平成22年第5回国民健康保険運営協議会の開催結果について

○留萌市地域公共交通総合連携計画における平成22年度実証運行について

### 【市立病院】

○平成22年度の経営状況について  
(上半期・4～9月を終えて)

○平成21年度・22年度 病院事業会計収支見込み

○平成22年度患者集計表

《平成22年11月25日開催》 報告及び審議事項

### 【市立病院】

○平成22年度留萌市病院事業会計補正予算

○平成22年度患者集計表

### 【市民生活部】

○平成22年度留萌市補正予算(案)について

・一般会計・国民健康保険事業特別会計

・下水道事業特別会計

○留萌市手数料条例の一部を改正する条例制定について

○平成22年第6回国民健康保険運営協議会の開催結果について

○留萌南部衛生組合一般廃棄物最終処分場建設工事について

一般廃棄物最終処分場評価委員会は、平成22年6月21日に公告された「留萌南部衛生組合一般廃棄物最終処分場建設工事」の総合評価一般競争入札に係る事業者提案について審査を行い報告。

### 【審査結果】

最優秀提案について、大成・堀松・北都特定建設工事共同企業体を選定した。

〔建設場所〕 増毛郡増毛町御料1550番1外

〔建設費〕 22億4700万円

〔工期〕 契約日から平成25年3月31日(予定)

〔施設概要〕 敷地面積 約11ha

埋立面積 16,920㎡

(47m×90m×4区画)

埋立容量 102,000㎡

### 【健康福祉部】

○平成22年度補正予算(案)について

○平成22年度子ども手当・児童扶養手当支給状況について

[児童扶養手当]

#### 1. 制度の概要

ひとり親家庭の児童(18歳到達の最初の3月31日(障害がある場合は20歳到達)までの間にある者)のために、市から支給される手当で、所得による制限などがある。なお、平成22年8月から父子家庭も該当になるようになった。

#### 2. 手当の額

手当では、基本の額と所得に応じてそれに対する支給停止額から決定される。

基本額 児童が1人→月額41,720円

児童が2人→月額46,720円

児童が3人→月額49,720円

※以後1人につき月額3,000円追加

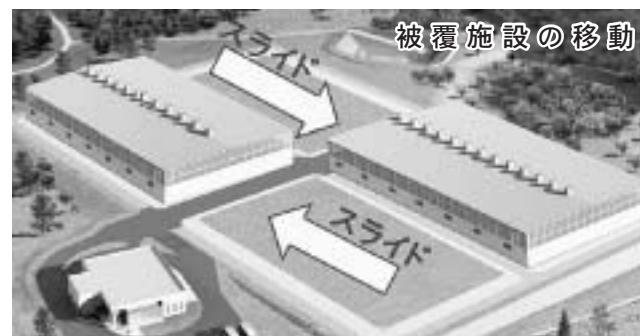
#### 3. 児童扶養手当需給資格者 306世帯

(支給月:4月、8月、12月)

○フッ化物洗口による歯・口腔の健康づくりについて

・平成19年度の3歳児歯科検診におけるむし歯罹患率は留萌市では29.2%、全道平均では27.4%となっており、大きな差異はない。しかしながら、平成20年度公立学校児童生徒等定期健康診断における留萌市の12歳児のむし歯本数は1人あたり5本を超え、全道最低ランクに位置している。このため、この幼児・児童期における歯の健康づくりが重要な課題となっています。

### 留萌南部衛生組合一般廃棄物最終処分場建設工事計画図



# 常任委員会の動き

「第1常任委員会」(人・まちづくり委員会)

## 第1常任委員会

《平成22年11月1日開催》 給食センター視察



《平成22年11月24日開催》 報告及び審議事項

### 【総務部】

○留萌市一般職員給与条例の一部を改正する条例等の制定について

### 【政策経営室】

○平成23年度市政執行の重点について

11月1日庁議を開催し、下記事項の通り「市政運営の基本理念」「市政執行における重点的取り組み」について決定しました。

#### I. 市政運営の基本理念について

1. 市民との「対話」の重視であります。

2. 市民との「協働」の推進であります。

3. 市民に「期待」される市政であります。

#### II. 市政執行における重点的取り組みについて

平成23年度も財政健全化計画、市立病院改革プランの進捗状況に配慮しながら第5次総合計画の前期計画最終年として着実な推進を図り、市民の皆さんとあらゆる分野において「新・協働時代」をテーマに「留萌力」を育て、未来に向けて子どもたちの笑顔、絆、夢を実現させる留萌を目指した4つの重点的な取り組みを進める。

### 『経済の活性化について』

[地域経済の活性化と雇用の確保について]

●国や道の施策を積極的に活用した、地域経済の活性化と雇用の確保

[農水産物や加工食品の付加価値化について]

[中心市街地の活性化について]

●留萌プラザを引き続き市民が集い楽しむ場として運営し、商店街の取組みと連携を図り、賑わいあふれる商店街づくり

### 『健康で笑顔あふれるまちづくり』

[市民の健康づくりの推進について]

●市民誰もが健康でいきいきとして社会生活が送

れる医療、介護、福祉の充実

[健康産業の創出に向けて]

●北海道との連携による、健康産業の創出

[市民に信頼される市立病院に向けて]

●市民の生命と健康を守るため、良質で適正な医療の提供

●救急、小児、周産期の地域に必要な医療の確保

### 『子どもたちの夢と可能性が育つまちづくり』

[子育て支援について]

●健やかに子どもと親が育つまちづくりを目指すため、子どもや子育て家庭への支援

[豊かな心を育む教育について]

[子どもたちの健やかな体を育てる取組について]

●遊びを通して身体能力を高めながら、親子の愛情と信頼の絆を育むまちづくり

### 『安心安全なまちづくり』

[地域力を高める取組について]

[都市機能の充実について]

●道路整備や橋梁の補修改善、老朽化した市営住宅の改良事業などの社会基盤の整備

●次期道路整備5カ年計画、公営住宅・橋梁・公園の長寿命化計画の策定

[防災体制の構築について]

●「協働」による町内会組織と連携した体制づくり

○市政懇談会「留萌百年物語」開催結果について

○「平成22年度市民アンケート-市政懇談会-」について

○ふるさと応援交流事業「メールマガジン」について

○平成22年度補正予算説明資料について

○「広報もい」の債務負担行為について

### 【産業建設部】

○平成22年度除雪計画について

○見晴通「沿線住民意識調査」結果について

○平成22年度12月補正予算について

○物損事故による損害賠償の額の決定について

○留萌市建築確認申請等手数料徴収条例の一部を改正する条例制定について

### 【教育委員会】

○全道ネットトラブル根絶！メッセージコンクールでの北海道知事賞受賞について

○平成22年度留萌市PTA連合会研究大会について

○平成22年度教育に関する事務及び執行の状況の点検・評価報告書について

○第56回留萌市読書感想文コンクールについて

○平成22年度12月補正関係

学校施設におけるアスベスト調査経費の補正について

○留萌市奨学基金条例の一部改正について

○留萌市立小中学校設置条例の一部改正について



## ＜留萌市森林・林業・林産業活性化推進議員連盟の活動報告＞

平成22年度道北林活議連「政策研究会」が平成22年11月11日、旭川トーヨーホテルで開催され、珍田亮子会長と幹事の坂本茂議員が出席しました。研究会では、林野庁森林整備部計画課首席森林計画官の小島孝文氏による『森林・林業再生プラン』についての講演がありました。

平成22年11月26日には、札幌市において「森林・林業再生プラン研修会」が開催され、珍田亮子会長が出席。森林・林業基本政策検討委員会の最終とりまとめ「森林・林業の再生に向けた改革の姿」の骨子について研修しました。

### 森林・林業再生プランの概要

#### I. 新たな森林・林業政策の基本的な考え方

##### 1. 基本認識

森林所有者の林業への関心は低下。

森林の適正な管理に支障を来すことも危惧される状況。一方、世界的な木材需要の増加、低炭素社会づくりの動きなどを背景に、木材利用の拡大に対する期待は高まる。こうした中、

**今後10年間を目途に我が国の森林・林業を早急に再生していくための指針を作成。**

##### 2. 3つの基本理念

以下の3つの基本理念の下、木材などの森林資源を最大限活用し、雇用・環境にも貢献するよう、我が国の社会構造をコンクリート社会から木の社会へ転換。

理念1：森林の有する多面的機能の持続的発揮

理念2：林業・木材産業の地域資源創造型産業への再生

理念3：木材利用・エネルギー利用拡大による森林・林業の低炭素社会への貢献

#### II. 目指すべき姿

### 10年後の木材自給率50%以上

#### III. 検討事項

##### 1. 林業経営・技術の高度化

- (1) 路鋼・作業システム
- (2) 日本型フォレスター制度の創設・技術者等育成体制の整備
- (3) 森林組合改革・民間事業者サポート

##### 2. 森林資源の活用

- (1) 国産材の加工・流通構造
- (2) 木材利用の拡大

##### 3. 制度面での改革、予算

- (1) 森林情報の整備、森林計画制度の見直し、経営の集中化
- (2) 伐採・更新のルール整備
- (3) 木材利用の拡大に向けた制度等の検討
- (4) 国有林の技術力を活かしたセーフティネット
- (5) 補助金・予算の見直し

#### IV. 推進体制

- ・森林・林業再生プラン推進本部（本部長：農林水産大臣）
- ・検討委員会（外部の有識者なども含めた推進本部の下の委員会）

#### V. 主体別の果たす役割について

国、地方自治体、森林組合・林業事業者・森林所有者が、森林・林業基本法に示されたそれぞれの役割を確認し、相互に連携して取組。



## ＜留萌南部衛生組合議会＞

### 組合議会議員

組合加入の市町の長及び1市2町の議会において選任された議員で構成されてます。

- 留萌市 4名 菅原 千鶴子議長（市議会選任）  
 天谷 孝行議員（市議会選任）  
 小野 敏雄議員（市議会選任）  
 麻林 敏弘議員（留萌市指定）
- 増毛町 3名、小平町 3名 計 10名

### 執行機関

- 組合長 高橋 定敏（留萌市長）  
 副組合長 中西 俊司（留萌市副市長）

### 組合を組織する地方公共団体（1市2町）

留萌市、増毛町、小平町

### 組合の共同処理する事務

- し尿処理場の設置及び維持管理に関する事務（留萌市、増毛町、小平町）
- 火葬場施設の設置及び維持管理に関する事務（留萌市、小平町）
- 一般廃棄物処理施設の設置及び維持管理に関する事務（留萌市、増毛町、小平町）

### 平成22年の議会の流れ

- 平成22年第1回定例会（3月1日開催）
- 平成22年第1回臨時会（3月29日開催）
- 平成22年第2回定例会（8月30日開催）
- 平成22年第2回臨時会（6月21日開催）
- 平成22年第3回臨時会（11月15日開催）

議 件 名	結 果	提 案 理 由 の 説 明
工事請負契約の締結について	可決	留萌南部衛生組合議会の議決に付すべき契約及び財産の取得又は処分に関する条例第2条の規定による留萌南部衛生組合一般廃棄物最終処分場建設工事の請負契約を締結するため  建設場所については、増毛郡増毛町御料1550番1外で、埋立容量は102,000m <sup>3</sup> 。契約の方法は総合評価一般競争入札で、平成22年6月21日に参加企業より技術提案を受け、学識経験者と構成市町の職員で構成する評価委員会における審査を経て、決定。11月4日に落札者の公表をし、11月8日に仮契約を締結いたしました。契約金額は、22億4千7百万円。契約の相手方は、大成・堀松・北都特定建設工事共同企業体で、代表者は札幌市中央区南1条西1丁目4番地、大成建設株式会社札幌支店、支店長藤田正人。本工事の工期は、平成25年3月31日までとする。

建設場所計画地（増毛郡増毛町御料1550番1外）



# 平成22年第4回定例会 一般質問の項目のめ 紹介いたします

天谷 孝行 議員  
(留萌公明党)

## 1 新・留萌市財政健全化計画について

- (1)平成21年度の実施と効果
- (2)最重要期間(H21～H23)の推進
- (3)公債費負担適正化計画の策定

## 2 「市立病院改革プラン」の現状と見直しについて

- (1)平成22年度患者動向と病床利用率
- (2)DPC（包括評価）導入と効果
- (3)平成22年度決算見込みと収支均衡
- (4)医師確保の現状と今後の対策

## 3 女性と子供の命を守るワクチン接種の公費助成

- (1)子宮頸がんワクチン接種
- (2)乳幼児ヒブ肺炎球菌ワクチン接種
- (3)女性のがん検診無料クーポン事業



坂本 茂 議員  
(共産党)

## 1 新・留萌市財政健全化計画について

- (1)休止中の市民サービス・人件費削減の早期回復について
- (2)市立病院の病床ベットの活用について
- (3)医療制度改正に伴う減収分の補填を国に求めることについて

## 2 T P P 問題と生産者米価下落について

- (1)現状でT P Pに参加した場合の留萌市における影響
- (2)今年産米の生産者米価下落の現状と対策について

## 3 国民健康保険について

- (1)「特定健康診査」の促進と充実について
- (2)医療費抑制の努力と国保税について

村山ゆかり 議員  
(萌芽クラブ)

## 1 留萌市都市計画マスタープランと都市計画道路

- (1)道路整備と将来のまちづくり
- 引き続き、公民館内で永年勤続表彰式が行われ、団員約100人に表彰状が贈られました。
- 高橋市長は「留萌消防組合は昭和49年4月に広域防災体制の強化を図るため、留萌市と小平町間に設立され、本年度で36年の歴史を刻んできた。自らの地域は自ら守るという郷土愛護の精神に基づいた地域防災の要として役割を果たしていただきたい」と式辞を述べました。



平成23年新春、留萌消防組合の出初式が7日、市中央公民館で行われ、消防団員、消防職員らと災禍のない平穏無事な一年を祈り、防災体制の強化に努めることを確認しました。

吹雪き模様の中、行われた観閲行進は、小原寿政消防長を先頭に組合管理者の高橋定敏市長、市議会議員ら約20人が参加しました。



留萌消防組合議会の村上均議長は「消防団・団員の皆様方に日頃から地域住民の生命、身体、財産を守るため、日夜、献身的にご活躍をいただき深く敬意を表しています。自然

- (2)歩行者に優しい道づくり
- (3)留萌市都市計画マスタープランの変更
- (4)にぎわい維持の具体的政策
- (5)将来都市構造の見直し

## 2 看護師確保の戦略的取り組み

- (1)看護師の充足率
- (2)看護職員確保に関する意識調査（売り手側が望むこと）
- (3)戦略的な人材確保
- (4)るもい市ナース育成プランの策定

笹本 牧司 議員  
(萌政会)

## 1 市政運営について

- (1)新・留萌市財政健全化計画の現状と今後について
- (2)留萌市の経済情勢とその対応について
- (3)駐屯地存続の取り組みについて

## 2 市立病院の運営

- (1)泌尿器科の診療体制について
- (2)診療待ち時間の短縮について

## 3 協働のまちづくり

- (1)現状認識について
- (2)協働社会の問題点とその対策
- (3)町内会協働推進委員会の

- 意見書について
- 4 留萌市の防災
  - (1)地域防災計画の整備
  - (2)防災訓練
  - (3)自主防災組織

## 1 「全国学力テスト」について

- (1)抽出方式について
- (2)課題と改善策
- (3)情報開示について

## 2 学校給食における食育について

- (1)理念と目標
- (2)地場産物の利用率
- (3)民間委託について

## 3 庁舎内ITの将来像

- (1)ITネットワークと広域連携業務
- (2)ITシステムの現状
- (3)セキュリティの確保

## 4 道営住宅建設について

- (1)整備目的
- (2)建設の条件と市の負担

## 5 交流人口の拡大について

- (1)大会等の効果と今後の振興策

坂本 守正 議員  
(民主・市民連合)

## 1 季節労働者の生活と雇用安定の取り組みについて

- (1)道の季節労働者対策に関する取組方針Ⅲ(案)の対応について



## この言葉の意味は？

最近気になる行政用語の解説をいたします

T P P (Trans-Pacific Partnership) とは「環太平洋戦略経済連携協定」の意味。アジア太平洋での自由貿易圏の構築を目指す協定のこと。参加国間での貿易に関する関税の撤廃を原則としており、例外規定が少ない完全自由化ともいわれる。TPPIは、シンガポール、ニュージーランド、チリ、ブルネイの4カ国が締結し2006年に発効しており、2010年には当初の4カ国に加え、アメリカ、オーストラリア、ペルー、ベトナムが参加し、第1回目の協定交渉を開始している。

## 議会広報特別委員会から

現在の議会広報特別委員会として議会だより編集に携わって4年、一般質問要旨を掲載する紙面から、「議会は何をしているの？」の疑問に答えようと議会の動きが分かる紙面づくりを模索してきましたが「伝えたいこと」と「伝えてほしいこと」に乖離があったかもしれません。今後も議会からの情報提供不足を一步步解消し開かれた議会を目指した紙面づくりに力を入れていきますので、ご協力よろしくお願い申し上げます。

任期内最後となります次回は、記念すべき100号発行(5月号)となります。

委員長 村山ゆかり／副委員長 村上 均  
委員 原田 丈三・野呂 照幸・富田 直樹

留萌市議会事務局

TEL 0164・42・1907 (直通) FAX 0164・43・6700  
E-mail rumoishigikai@basil.ocn.ne.jp

**入居者募集** 市営住宅入居者の募集について

- ▶市では、市営住宅の入居者及び補欠入居者を募集します。
- ◆受付日時 2月14日(月)～16日(水) 9:00～15:00 ◆受付場所 市役所1階ロビー
- ◆申込書配布 1月27日(水)～2月16日(水)まで、市・都市整備課（住宅係）にて配布。
- ◆申込要件（一部抜粋）①住宅に困窮している方で、市税など滞納がないこと②公営住宅法に定める収入基準に該当する方③入居申込者及び同居者が暴力団員でないこと

○一般世帯向け住宅

団地名	規模・構造など	募集住宅内容				
		戸数	階数	間取	住戸面積	月額家賃
大町1号棟	鉄筋コンクリート造4階建	2戸	1階	3LDK	69.9㎡	16,600円～24,700円
大町5号棟	鉄筋コンクリート造4階建	2戸	1階	3LDK	69.9㎡	17,100円～25,500円
沖見町はまなす	鉄筋コンクリート造7階建	2戸	2、4階	3LDK	70.2㎡	17,700円～26,300円
元町59年	鉄筋コンクリート造4階建	1戸	1階	3LDK	67.1㎡	16,500円～24,500円
開運町エステート	木造2階建	1戸	1階	2LDK	55.9㎡	18,800円～28,000円
春日町42年	コンクリートブロック造平家	1戸	1階	1LDK	39.6㎡	8,500円～12,700円

○身障者向け住宅

団地名	規模・構造など	募集住宅内容				
		戸数	階数	間取	住戸面積	月額家賃
沖見町あかしあ5号棟	鉄筋コンクリート造4階建	2戸	1階	3LDK	81.6㎡	22,800円～33,900円
五十嵐町リラA	鉄筋コンクリート造10階建	1戸	1階	2LDK	76.8㎡	25,500円～38,000円

- 注1 身障者向け住宅は、別途入居条件があります。
- 注2 家賃は、その世帯の収入や扶養親族などにより異なります。
- 注3 駐車場使用料金が月額2,500円（大町、はまなす、あかしあ、リラA）、5,000円（エステート）がかかります。
- 注4 共益費が別途毎月かかります。
- 注5 入居できる時期は、3月下旬以降となります。
- 注6 申し込みをされる方は、印鑑、所得並びに世帯を確認できる書類などをご持参ください。
- 注7 団地によっては、浴槽及び風呂釜を各自用意していただくこととなります。

問 市・都市整備課 ☎42・2025

**確定申告** 平成22年分 確定申告

- ▶平成22年分の確定申告が始まります。
- ◆申告相談 留萌市役所 2月17日(水)～3月14日(月) 留萌税務署 2月16日(火)～3月15日(月)
- ※還付申告はいつでも税務署で受け付けています。
- ◆申告に必要なもの
- 印鑑
- 源泉徴収票など所得者の所得が証明されるもの
- 国民健康保険税、国民年金保険料、介護保険料、社会保険料などの領収書が証明書
- 生命保険料、地震保険料などの証明書
- 還付申告の場合は、申告する本人名義の振込口座のわかるもの

- 医療費控除を受ける方は、医療費などの領収書 ※証明書、領収書などは平成22年中に支払ったものに限ります。（あらかじめ整理してお持ちください）
- ◆申告をしなくてもよい方
- 勤務先で年末調整をし、給与支払報告書の提出がある方
- 収入がなく、扶養親族になっている方など
- 税務署で確定申告をする方



※詳しくは下記までお問い合わせください。  
問 市・税務課 ☎42・1804 留萌税務署 ☎42・0663

㊤ 記号の読み方 問:問い合わせ先 申:申込先 ☎:電話 FAX:ファックス HP:ホームページ BL:ブログ E:メール

**入園児募集** 平成23年度 保育園の入園児募集・入園案内

▶保育園の入園児を募集します。次のいずれかに該当し、保護者が保育することができない家庭の児童が対象となります。ただし、同居の親族が保育できる場合は除きます。

- ①保護者が昼間家庭外で働いている場合
- ②保護者が家庭内で家事以外の仕事を持っている場合
- ③保護者が妊娠中であるかまたは出産後間がない場合（出産の前後で入園の場合、おおむね産前8週、産後8週）
- ④保護者が病気、ケガ、心身障がいなどである場合
- ⑤保護者が同居の病人や心身に障がいのある方の世話をしている場合
- ⑥火災、震災、風水害など災害の復旧に従事している場合
- ⑦その他、①～⑥に準じる事由がある場合

- ◆受付期間 2月1日(水)～10日(水)
- ◆受付場所 市・児童家庭課
- ◆申込用紙 市・児童家庭課、保育園で配布しています。
- ※定員などにより入園できない場合があります。関係書類を全て揃えてからお申し込みください。

○募集対象保育園

保育園名	住所	電話番号	定員	保育対象	送迎バス
留萌保育園	寿町2	☎42・7273	90名	乳児(0歳児保育)～障がい児保育	有料(定員8名) 1歳半～
沖見保育園	沖見町5	☎42・7225	90名	乳児(0歳児保育)～障がい児保育	有料 1歳半～
みどり保育園	高砂町3	☎42・7226	120名	1歳児～障がい児保育	なし

問 市・児童家庭課 ☎42・1808

**入会児童募集** 平成23年度 入会案内「留守家庭児童会」

- ▶市では、留守家庭児童の遊びを主とした健全育成活動の場として留守家庭児童会を設けています。
- ◆対象児童 小学校を下校し、家に帰っても保護者が仕事などで留守にしている家庭の児童（1～6年生）
- ◆利用時間 下校時から登録時間（最長17:30まで）ただし、小学校休校日は9:00～
- ◆入会申請 2月7日(月)～18日(金)
- ◆負担金 1カ月 1,800円
- ※準要保護世帯及び2人目以降の児童 900円 要保護世帯は無料
- ◆入会申込 希望する留守家庭児童会で必要書類をご確認の上、直接お申し込みください。定員の関係で希望する児童会に入会できない場合もあります。

○留守家庭児童会の名称と開設場所

児童会の校区	開設場所（住所）	定員	電話番号
留萌小学校区	寿児童センター（寿町3）	40名	☎43・1193
沖見小学校区	沖見児童センター（沖見町5）	30名	☎42・0072
東光小学校区	住之江児童センター（住之江町3）	50名	☎42・4381
緑丘小学校区	千鳥児童センター（千鳥町3）	30名	☎42・2226
港北小学校区	港北小プレイルーム（元町3）	30名	☎090・7514・1203
潮静小学校区	潮静児童センター（潮静3）	30名	☎42・1303

問 市・児童家庭課 ☎42・1808

㊤ 記号の読み方 問:問い合わせ先 申:申込先 ☎:電話 FAX:ファックス HP:ホームページ BL:ブログ E:メール

## 消 防 消防署からのお願い

▶一段と降雪量が多くなるこの時期、消防署では積雪対策として市内にある消防水利（消火栓・防火水槽）の除雪を行っています。

火災が発生し消防車が出勤した時、消火活動でいつでも使用できるように維持管理していますが、もし、自宅近くで、物が置かれていたり、積雪により支障をきたしているような消防水利を見かけましたら、お手数でも下記へご連絡くださいますようお願いいたします。

また、この季節はストーブなどの暖房器具などから火災が発生しやすくなっていますので、火気の取り扱いには十分注意しましょう。

問 留萌消防組合消防署 ☎42・2211

## 対 話 市長とフリートークしてみませんか！

▶毎月1回、市民の皆さんと市長との対話の機会を設けています。参加人数や話題、形式は問いません。また、事前の受付は必要ありません。時間内であれば、いつでもどうぞお越しください。

皆さんも市長とお話してみませんか！

### ○2月の実施日時と場所

◆日時 2月28日(月) 9:00～17:00

◆場所 留萌市役所 市長室

※参加される方が重複した場合はお待ちいただくことがありますので、ご了承ください。



問 市・企画調整課 ☎42・1809 HP有

## グルメ 留萌AKB級グルメコンテストを開催します

▶市民や観光客などの皆さんに留萌の「食」のクオリティの高さを知ってもらうために、「留萌AKB級グルメコンテスト」を開催します。

お店でおすすめのメニューや新しいメニューを一堂に会して、来場者の皆さんに食べ比べをしてもらい、真の「留萌AKB級グルメグランプリ」を決定いたします。

- (A) 新たな留萌の食の発見！
- (K) こころもおなかも満たされる！
- (B) ベストな留萌のオススメグルメ！



◆日時 2月6日(日) 10:00～14:00

表彰式は15:00～(予定)

まち灯り雪合戦は9:00～

◆会場 旧北海道合板特設会場(明元町6丁目)

※コンテストメニューは有料となっております。

コンテストの投票方法は、お渡しした箸を投票箱に入れていただきます。

当日は同会場で「まち灯り雪合戦」も開催されます。

たくさんのご来場をお待ちしています。

問 市・経済港湾課 ☎42・1840

## 北 方 領 土 2月7日は「北方領土の日」

▶歯舞群島、色丹島、国後島、択捉島の北方4島(北方領土)は、祖国復帰が未だに実現されていません。北方領土の1日も早い返還を実現するためには、粘り強い返還運動を行っていくことが大切です。

署名を通じて皆さんの意思を北方領土返還実現に反映させましょう。

### ◆署名(特別啓発)期間

1月21日(金)～2月20日(日)

### ◆署名場所

留萌市役所市民ラウンジ

留萌市中央公民館 1月24日(月)～2月2日(水)

はーとふるロビー 2月2日(水)～2月17日(木)  
北海道留萌合同庁舎(留萌振興局1階)

### ○北方領土パネル展

#### ◆会場

留萌市中央公民館 1月24日(月)～2月2日(水)

はーとふるロビー 2月2日(水)～2月17日(木)

北海道留萌合同庁舎 1月31日(月)～2月10日(木)

(留萌振興局1階)

問 市・企画調整課 ☎42・1809

㊤ 記号の読み方 問:問い合わせ先 申:申込先 ☎:電話 FAX:ファックス HP:ホームページ BL:ブログ E:メール

## 保 健 いきいきクッキング教室

▶20歳以上の方を対象に、手軽でおいしい生活習慣病予防のメニューを用意しています。ぜひ参加してください。

当日、その場で塩分測定ができます。普段食べているみそ汁を塩分チェックしてみませんか？希望される方はみそ汁を持参してください。



問 申 留萌市食生活改善推進員協議会事務局(市・保健医療課 はーとふる内) ☎49・2558

◆日 時 2月18日(金) 10:00～13:00

◆会 場 はーとふる調理実習室

◆メニュー カルシウムたっぷりコツ骨メニュー

◆定 員 30名(定員になり次第締め切り)

◆参加料 500円

◆持ち物 エプロン、筆記用具  
三角巾(またはスカーフ、ハンカチ)

◆締め切り 2月8日(水)

## 奨学生募 集 平成23年度 留萌市奨学生募集

▶市では、進学に必要な能力と意欲を持つ生徒たちが経済的な理由で進学をあきらめることなく、自らの適性にあった進路を自由に選択できるよう、学費の一部を援助するための奨学金を貸付しています。

平成23年度の奨学金の貸付希望者を募集します。対象は次の条件を満たす方です。市内中学校及び近隣の高校に設置している願書と関係書類を在学する学校を経由して教育委員会まで提出してください。

### ◆対象者

大学、専門学校、高校に進学し、選考基準を満たす方

### ◆必要書類

市内の中学校、高校または教育委員会にある願書と次の書類が必要です。

- ① 学校長の推薦書
- ② 成績証明書(学校作成の調査書でも可)
- ③ 健康診断書(学校で行う健康診断書の写しでも可)
- ④ 世帯全員の所得課税証明書

### ◆提出先

在学する学校を経由して教育委員会に提出となります。



### ◆提出期間

2月1日(水)～2月28日(日)

### ◆貸付金額(1カ月)

大学生 18,000円

専門学校生 14,000円

高校生 9,000円

### ◆返還期間・利息

貸付金は貸付終了後10年以内の返還で無利息です。

### ◆奨学生の決定

次の選考基準により決定します。

- ① 現在校の3年間の評定平均が3.3以上であること
- ② 世帯の1年間の総所得金額が教育委員会の定める基準以下であること

### ◆決定後の手続き

奨学金の貸借契約に次の書類が必要となります。

- ① 入学する学校の在学証明書
- ② 連帯保証人2名の申出書
- ③ 連帯保証人の印鑑登録証明書と所得証明書

※連帯保証人は2名で、市内在住者の市税の滞納がない方に限ります。

問 申 市・教育委員会学校教育課 ☎42・3006

㊤ 記号の読み方 問:問い合わせ先 申:申込先 ☎:電話 FAX:ファックス HP:ホームページ BL:ブログ E:メール

**訓練生募集** 留萌地域人材開発センター ITシステム科の訓練生募集

▶留萌地域人材開発センターでは、基金訓練（6カ月コース）「ITシステム科」の訓練生を募集しています。この訓練は、パソコンの表計算やデータベースの操作・簡易プログラムの技術・システム管理などに関わる知識を習得し、再就職を目指す方を対象に訓練を進めていきます。

◆対象者 ハローワークで求職登録を行った方  
 ◆訓練期間 3月8日(火)～8月26日(金) 10:00～16:40 (土日祝日及びお盆期間は休み)  
 ◆実施場所 留萌地域人材開発センター (パワスポ留萌)

◆定員 12名  
 ◆費用 受講料は無料、テキスト代6,930円。パソコン資格試験受験料は個人負担。  
 ◆応募方法 ハローワーク相談窓口で、受講申込書の交付を受けて提出してください。※選考試験があります。  
 ◆募集締切 2月7日(月) (必着)  
 ※受講する方で一定の条件を満たした方は、6カ月間、訓練・生活給付金の支給を受けることができます。詳しくは下記までお問い合わせください。

問 申 ハローワーク留萌(留萌公共職業安定所) ☎42・0388

**映画上映会** 映画「降りてゆく生き方」上映会

▶武田鉄矢さん主演、他1千人以上の共感者が演出する映画「降りてゆく生き方」の上映会を開催します。込められたメッセージを伝えるに製作責任者他も登壇し、思いを皆様にトークします。

◆日程 2月20日(日)  
 ◆開演 13:30～(開場 13:00)  
 ◆会場 留萌市文化センター  
 ◆入場料 前売1,500円 当日2,000円 (小中学生は、前売500円、当日800円)

◆前売券取り扱い場所  
 おみやげ処「お勝手屋萌」 ☎43・1100  
 留萌市中央公民館 ☎42・3333  
 留萌商店街振興組合連合会(るもいプラザ内) ☎56・4382  
 ホテル神居岩 ☎42・3500  
 吉崎レコード楽器店 ☎42・1223  
 小平町文化交流センター ☎56・9500  
 セブン・イレブン留萌増毛店 ☎53・2176  
 ※映画上映後(16:00～18:00)、市中央公民館講堂(小ホール)で交流会を開催します。(無料)

問 留萌上映実行委員会 ☎090・8907・8961

**地域振興** 暮らしぶりの映し～北の光が続く道～ 萌える天北オロロンルート④

▶ルート内イベント情報

【苫前町】  
 2月27日(日)  
 第19回北海道凧揚げ大会兼第38回苫前町凧揚げ大会

【増毛町】  
 2月13日(日)  
 スキー場まつり

**今月のトピックス**

全道フォーラム2010開催！  
 去る11月27日(土)、札幌市で「シーニックバイウェイ北海道全道フォーラム2010」が開催されました。活動紹介では、ルート内で取り組んでいる「エゾカンゾウの植栽活動」や、「ひらめ底建網オーナー制度」などを報告しました。

さっぽろ雪まつり会場PR！  
 2月7日(月)から13日(日)の日程で行われる第62回さっぽろ雪まつり。大通6丁目会場では、各ルートの冬のイベント、9つの指定ルートと4つの候補ルートの紹介。クイズなどを通して、シーニックバイウェイの取り組みについてPRします。

問 萌える天北オロロンルート運営代表者会議事務局(増毛土建株式会社内)  
 ☎53・1140 FAX 53・1141 y.sango@mashikedoken.co.jp  
 留萌管内の情報が満載！るもいfan.net HP http://rumoifan.net/moeten

④ 記号の読み方 問:問い合わせ先 申:申込先 ☎:電話 FAX:ファックス HP:ホームページ BL:ブログ E:メール

**地デジ** 地上デジタル放送視聴のための低所得世帯への支援について

▶総務省では、経済的な理由で地上デジタル放送をまて視聴できない低所得の世帯に対して、支援を行っています。対象となる世帯や支援内容は次の通りです。


①NHK放送受信料が全額免除となっている世帯への支援  
 生活保護世帯などNHK放送受信料が全額免除の世帯を対象に、地上デジタル放送対応の簡易チューナー1台を無償給付し、対象世帯を訪問してチューナーの設置を行います。アンテナ改修などが必要な場合は無償で工事を行います。

②市民税非課税世帯への支援  
 世帯員全員が市民税非課税の措置を受けている世帯を対象に、地上デジタル放送対応の簡易チューナー1台を無償給付し、設置方法や操作方法を電話でサポートします。(チューナーの訪問設置、アンテナ改修などは行いません)  
 ※申し込み方法は対象世帯によって異なります。詳しくは下記の総務省地デジチューナー支援実施センターまでお問い合わせください。

問 NHK放送受信料全額免除世帯への支援 ☎0570・033840  
 市民税非課税世帯への支援 ☎0570・023724

**地デジ** アナログテレビ放送の番組は平成23年6月末に終了します

▶平成23年7月24日正午でアナログテレビ放送が終了し、地上デジタル放送へ完全移行しますが、アナログ放送の番組は6月末をもって終了し、7月1日から24日までの間は、右のような画面の表示のみとなりますので、地上デジタル放送受信の準備は、平成23年6月末までに行うようお願いいたします。




問 総務省テレビ受信者支援センター ☎0166・30・0101

**コンサート** ウィンターコンサートを開催します

▶留萌高校、港南中学校、陸上自衛隊第2音楽隊との合同演奏会を開催します。入場料は無料です。皆さんのお越しをお待ちしています。

◆日程 2月19日(土)  
 ◆開演 14:00～(開場13:30～)  
 ◆会場 留萌市文化センター  
 ◆駐車場 ㈱加藤水産(旭町3)  
 ※誘導あり



問 自衛隊旭川地方協力本部募集課 ☎0166・51・6055

**気象台** 気象台一口メモ「異常天候早期警戒情報」

▶気象庁では、「異常天候早期警戒情報」を発表することがあります。この情報は、5日後から14日後の間の任意の7日間平均気温が「かなり高い」または、「かなり低い」となる可能性が30%以上(通常の3倍以上)と見込まれる場合に発表します。

「かなり高い」「かなり低い」とは、その時期としては10年に1度程度しか発生しない顕著なものを指していますが、簡単に表しますと「季節はずれの気温が予想された場合」に発表する情報です。

この異常天候早期警戒情報は、全国を11の地方(北海道地方もその1つ)に分けて発表を検討します。北海道地方が発表の基準に達した場合には、札幌管区気象台が毎週火曜日と金曜日に発表します。異常天候早期警戒情報は、インターネットの気象庁ホームページで提供しているほか、民間気象事業者のホームページにも掲載されています。また、ラジオやテレビで放送されたり、新聞でも報道されることがあります。もちろん、旭川地方気象台にお電話いただければお答えすることができます。

問 旭川地方気象台総務課 ☎0166・32・7101 HP http://www.jma.go.jp/jp/soukei

④ 記号の読み方 問:問い合わせ先 申:申込先 ☎:電話 FAX:ファックス HP:ホームページ BL:ブログ E:メール

# くらしの カレンダー

## 2月

冷蔵庫などに貼って毎日のくらしに  
お役立てください。

**2月の  
主な行事**

6日(日) 留萌AKB級グルメコンテスト ▶P23参照  
" まち灯り雪合戦 ▶P23参照

**粗大ごみの収集区域**

●A地区…大町・瀬越町・港町・明元町・幸町・本町  
●B地区…寿町・礼受町・浜中町・沖見町・平和台  
●C地区…見晴町・宮園町・錦町・開運町・栄町  
●D地区…三泊町・塩見町・春日町・元町・船場町・花園町・末広町・旭町  
●E地区…住之江町・泉町・野本町・千鳥町・元川町・神居岩・堀川町・高砂町  
五十嵐町  
●F地区…東雲町・緑ヶ丘町・南町・潮静・大和田・藤山町・幌糠町・中幌・樽真布  
南幌・峠下町・東幌

**予防接種**

■三種混合・BCG・麻しん・風しん(乳幼児)  
・沢住内科 平 日 9:00~11:30・13:30~16:30  
土 曜 9:00~11:30  
・市立病院 火・水 13:30~14:00(火・水のみ実施、2/16は除く)  
<予約制> ※BCG 2/16のみ

■麻しん・風しん(13・18歳) ※印の病院は予約が必要です。  
・川上内科※・藤田クリニック※  
平 日 8:30~11:30・13:30~16:00  
土 曜 8:30~11:00  
・沢住内科 平 日 9:00~11:30・13:30~16:30  
土 曜 9:00~11:30  
・たけうち内科※平 日 8:00~11:30・13:00~15:30  
水・土 8:00~11:30  
・市立病院※月・水・金 15:45~16:15(2/16は除く)

**お問い合わせ先**

美…ごみ ■美サイクル館 ☎46・1600  
保…保健 ■はーとふる ☎49・2558  
病…病院 ■市立病院 ☎49・1011 ■藤田クリニック ☎42・1660  
■沢住内科小児科 ☎42・1531 ■川上内科 ☎43・6451  
■たけうち内科循環器内科 ☎42・8820  
図…図書館 ☎42・2300

<b>30日</b>	<b>31月</b>	<b>1火</b>	<b>2水</b>	<b>3木</b>	<b>4金</b>	<b>5土</b>
	保 [三種混合・麻しん・風しん(乳幼児) 沢住内科小児科(月~土曜日) 市立病院(火・水曜日)]			保 [BCG(乳児) 沢住内科小児科 (月~土曜日)]	保 [麻しん・風しん(13歳・18歳) 沢住・川上・藤田・たけうち(月~土曜日) 市立病院(月・水・金曜日)]	
	保 ピンピンからだ広場 10:00~12:00 13:30~15:30 [[はーとふる]]				保 ピンピンからだ広場 13:30~15:30 [[はーとふる]]	
	国民健康保険税7期 納期限(税務課)					
	図休	図休	図休	図休	図休	図休
<b>6日</b>	<b>7月</b>	<b>8火</b>	<b>9水</b>	<b>10木</b>	<b>11金 建国記念日</b>	<b>12土</b>
病日曜当番医 整形外科稲垣医院 ☎43・3311 9:00~17:00 ※上記以外の日曜日・祝日及び夜間の診療はかかりつけの病院・医院へお問い合わせください。 ※市立病院は2次医療病院として、すべての土曜日・日曜日・祝日・夜間に対応しています。	保 [三種混合・麻しん・風しん(乳幼児) 沢住内科小児科(月~土曜日)※11日は除く 市立病院(火・水曜日)]	保 [三種混合・麻しん・風しん(乳幼児) 沢住内科小児科(月~土曜日)※11日は除く 市立病院(火・水曜日)]	保 [BCG(乳児) 沢住内科小児科(月~土曜日) ※11日は除く]		保 [麻しん・風しん(13歳・18歳) 沢住・川上・藤田・たけうち(月~土曜日)※11日は除く 市立病院(月・水曜日)]	図土曜おはなし会 (幼児~小学生向け) 13:30~ [図書館]
※上記以外の日曜日・祝日及び夜間の診療はかかりつけの病院・医院へお問い合わせください。 ※市立病院は2次医療病院として、すべての土曜日・日曜日・祝日・夜間に対応しています。	保 ピンピンからだ広場 10:00~12:00 13:30~15:30 [[はーとふる]]	保 3歳児健診 (平成20年1月生) [[はーとふる]]	保 1歳6カ月児健診 (平成21年7月生) [[はーとふる]]	保 母子健康・栄養相談 (乳幼児) 9:30~12:00 13:00~15:30 [[はーとふる]]		
図休	図休			保 フッ化物塗布/予約制 1歳6カ月~ [[はーとふる]]		
<b>13日</b>	<b>14月</b>	<b>15火</b>	<b>16水 美粗大ごみ A地区</b>	<b>17木 美粗大ごみ B地区</b>	<b>18金 美粗大ごみ C地区</b>	<b>19土</b>
	保 [三種混合・麻しん・風しん(乳幼児) 沢住内科小児科(月~土曜日) 市立病院(火曜日)]		保 [BCG(乳児) 沢住内科小児科(月~土曜日) 市立病院~16日]		保 [麻しん・風しん(13歳・18歳) 沢住・川上・藤田・たけうち(月~土曜日) 市立病院(月・水・金曜日)]	
	保 ピンピンからだ広場 10:00~12:00 13:30~15:30 [[はーとふる]]			保 健康・栄養相談 (乳幼児~成人) 10:00~11:30 [千鳥児童センター]	保 ピンピンからだ広場 13:30~15:30 [[はーとふる]]	保 特定健診 7:00~11:00 [[はーとふる]]
	図休			保 いきいきクッキング教室 10:00~13:00 [[はーとふる]]		「道民育児の日」 子どもとふれあう時間を大切に!
				保 特定健診 7:00~11:00 [[はーとふる]]		
				図ちいさいこのおはなしかい (0歳~2歳児向け) 11:00~ [図書館]		
<b>20日</b>	<b>21月</b>	<b>22火</b>	<b>23水 美粗大ごみ D地区</b>	<b>24木 美粗大ごみ E地区</b>	<b>25金 美粗大ごみ F地区</b>	<b>26土</b>
保 特定健診 7:00~11:00 [[はーとふる]]	保 [三種混合・麻しん・風しん(乳幼児) 沢住内科小児科(月~土曜日) 市立病院(火・水曜日)]	保 [三種混合・麻しん・風しん(乳幼児) 沢住内科小児科(月~土曜日) 市立病院(火・水曜日)]	保 [BCG(乳児) 沢住内科小児科 (月~土曜日)]	保 [麻しん・風しん(13歳・18歳) 沢住・川上・藤田・たけうち(月~土曜日) 市立病院(月・水・金曜日)]	保 [麻しん・風しん(13歳・18歳) 沢住・川上・藤田・たけうち(月~土曜日) 市立病院(月・水・金曜日)]	
図 映画会 「ウルトラマンダイナ 帰ってきたハネジロー」 (45分、児童向け) 13:30~ [図書館]	保 ピンピンからだ広場 10:00~12:00 13:30~15:30 [[はーとふる]]	保 4カ月児健診 (平成22年10月生) [[はーとふる]]	保 9カ月児健診 (平成22年4月生) [[はーとふる]]	保 母子健康・栄養相談 (乳幼児) 9:30~12:00 13:00~15:30 [[はーとふる]]	保 ピンピンからだ広場 13:30~15:30 [[はーとふる]]	図土曜おはなし会 (幼児~小学生向け) 13:30~ [図書館]
「道民家庭の日」 家族団らんの機会を増やしましょう!	図休		図ブックスタート 13:00~ [[はーとふる]]	保 フッ化物塗布/予約制 1歳6カ月~ [[はーとふる]]		
			税務課夜間窓口 17:30~20:00			
<b>27日</b>	<b>28月</b>	<b>1火</b>	<b>2水</b>	<b>3木</b>	<b>4金</b>	<b>5土</b>
図 映画会 「アルマゲドン(字幕)」 (151分、一般向け) 13:30~ [図書館]	保 [三種混合・麻しん・風しん(乳幼児) 沢住内科小児科(月~土曜日) 市立病院(火・水曜日)]	保 [三種混合・麻しん・風しん(乳幼児) 沢住内科小児科(月~土曜日) 市立病院(火・水曜日)]	保 [BCG(乳児) 沢住内科小児科 (月~土曜日)]		保 [麻しん・風しん(13歳・18歳) 沢住・川上・藤田・たけうち(月~土曜日) 市立病院(月・水・金曜日)]	
税務課休日窓口 9:00~17:00	市長とのフリートーク 9:00~17:00 [市役所市長室]				保 ピンピンからだ広場 13:30~15:30 [[はーとふる]]	
	保 ピンピンからだ広場 10:00~12:00 13:30~15:30 [[はーとふる]]					
	国民健康保険税8期 納期限(税務課)					
	図休					

## 着任のご挨拶



### 総合内科医として地域医療に取り組みます

留萌市立病院内科部長

しづ さ 隆  
澁 佐 隆

出身は福島県のいわき市で、現在箱根駅伝の山の神と言われている柏原君の地元です。医学部学生時代に志望を内科医に決めました。理由は、10年遅れで医師となった私が、生涯現役で続けられる分野と考えたためです。

以前当院に勤務していた時は呼吸器内科医でしたが、今回は呼吸器疾患を中心とした内科医として昨年11月から勤務しています。日本は今後当分の間高齢化社会が持続することが予想されますので、内科医にとっても、高齢者に特徴的な疾患（廃用症候群等）に対処しなければいけないと思われます。また、かつての私の師匠が掲げていた肺がんを留萌管内から無くすために微力ながら努めますので、よろしくお願い致します。

日本最高の現役医師、日野原重明氏は、現在も聖路加国際病院の理事長を務めながら、患者の回診をこなし、同時に会議、学会、講演会、執筆活動に取り組んでいます。私も彼のように生涯現役医師を目指し、地域医療に取り組みたいと考えていますので、皆様の応援よろしく申し上げます。