

# 平成28年度全国体力・運動能力、運動習慣等調査 ～ 留萌市における結果の概要 ～

平成29年2月 留萌市教育委員会

## I 調査の概要

### 1. 調査目的

- (1) 子どもの体力等の状況に鑑み、国が全国的な子どもの体力の状況を把握・分析することにより、子どもの体力に係る施策の成果と課題を検証し、その改善を図る。
- (2) 教育委員会、各学校が全国的な状況との関係において自らの子どもの体力の向上に係る施策の成果と課題を把握し、その改善を図るとともに、そのような取組を通じて、子どもの体力の向上に関する継続的な検証改善サイクルを確立する。
- (3) 各学校が児童生徒の体力や運動習慣、生活習慣等を把握し、学校における体育・健康に関する指導などの改善に役立てる。

### 2. 調査対象

- (1) 小学生調査 小学校第5学年（留萌市調査実施児童 男子 74名 女子100名）
- (2) 中学校調査 中学校第2学年（留萌市調査実施生徒 男子 64名 女子 55名）

### 3. 調査事項

#### (1) 児童生徒に対する調査

ア 実技に関する調査（測定方法等は新体力テストと同様）

・小学校調査

[8種目] 握力，上体起こし，長座体前屈，反復横とび，20mシャトルラン  
50m走，立ち幅とび，ソフトボール投げ

・中学校調査

[8種目] 握力，上体起こし，長座体前屈，反復横とび，20mシャトルラン  
持久走（男子1500m，女子1000m），50m走，立ち幅とび  
ハンドボール投げ

※持久走か20mシャトルランのどちらかを選択

イ 質問紙調査

・運動習慣，生活習慣等に関する質問紙調査

#### (2) 学校に対する質問紙調査

・子どもの体力向上に係る取組等に関する質問紙調査

### 4. 調査実施日

平成28年4月から平成28年7月末までの期間

## Ⅱ 実技に関する調査結果の概要

### 1, 用語解説と説明

| 体力テスト種目                 | 体力要素   | 測定                     |                    |
|-------------------------|--|------------------------|--------------------|
| 握力                      | 筋力   | 左右握力の平均値               |                    |
| 上体起こし                   | 筋パワー・筋持久力  | 30秒間に上体を起こした回数         |                    |
| 長座体前屈                   | 柔軟性  | 長座位で前屈したときの両手の前方への移動距離 |                    |
| 反復横とび                   | 敏捷性  | 20秒間に両脚で左右側方に反復跳躍した回数  |                    |
| 20mシャトルラン               | 全身持久力  | 20m走行の折り返し回数           | (中)どちらかの1種目<br>を選択 |
| (中)持久走                  | 全身持久力・長距離走能力   | 走行時間                   |                    |
| 50m走                    | 疾走能力   | 50mの疾走時間               |                    |
| 立ち幅とび                   | 筋パワー・跳躍能力  | 両脚で前方へ跳躍した直線距離         |                    |
| ソフトボール投げ<br>(中)ハンドボール投げ | 巧緻性・投球能力   | 遠投した距離                 |                    |
| 体力合計点                   | 8種目の体力テスト成績を1点から10点に得点化して総和した体力テスト合計得点(80点満点)            |                        |                    |
| 総合評価                    | 8種目の体力テストをすべて実施した場合、体力テスト合計得点の良い方からABCDEの5段階で評定した体力の総合評価 |                        |                    |

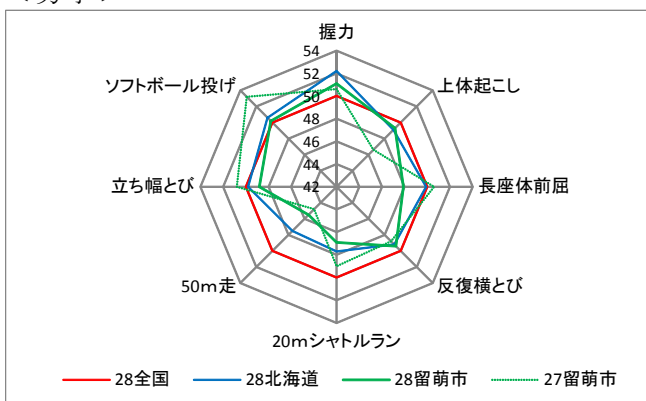
※(中)は中学校

| 用語  | 解説   |
|-----|--|
| 平均値 | 調査結果(テスト成績)の算術平均値で集団の尺度上の位置を示す<br>「平均値＝調査結果の総和／標本数」  |
| T得点 | 全国平均値に対する相対的な位置を示し、単位や標準偏差が異なる調査結果を比較する<br>平均値50点、標準偏差10点の標準得点、「T得点＝50＋10×(調査結果－平均値)／標準偏差」 |

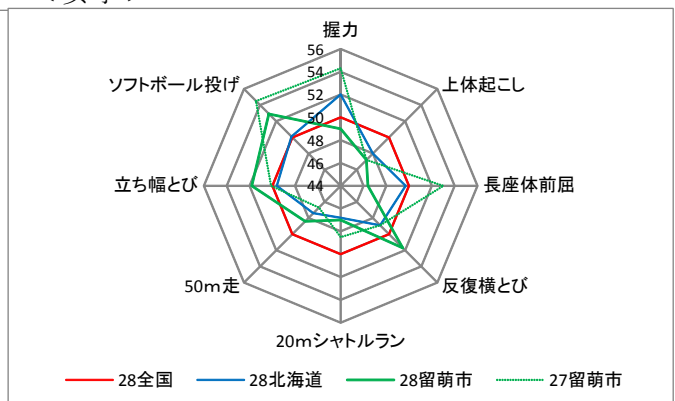
### 2, 小学校5年生の結果概要

(1) 各種目の結果(全国を50とした時のT得点をレーダーチャートで表示)

<男子>

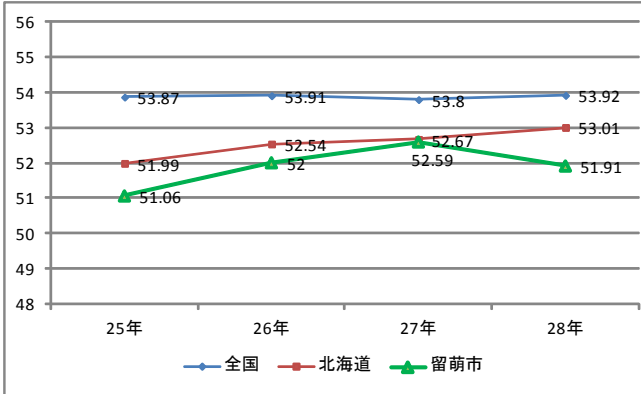


<女子>

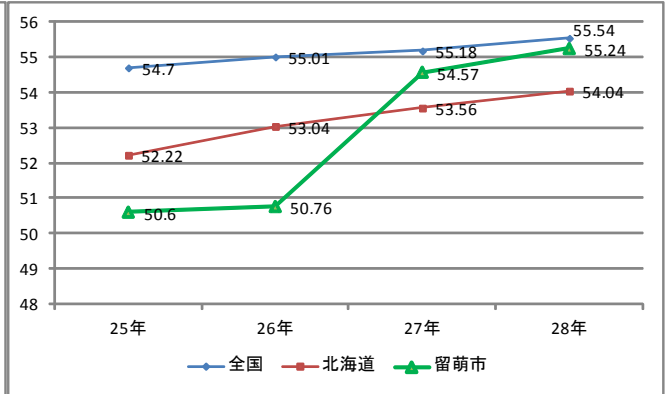


(2) 体力合計点 (平均値) の推移

< 男子 >

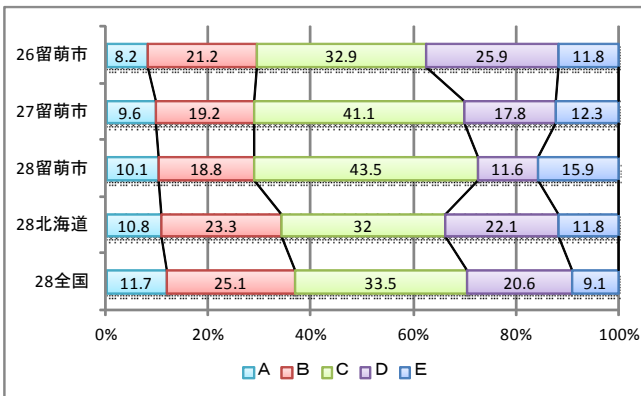


< 女子 >

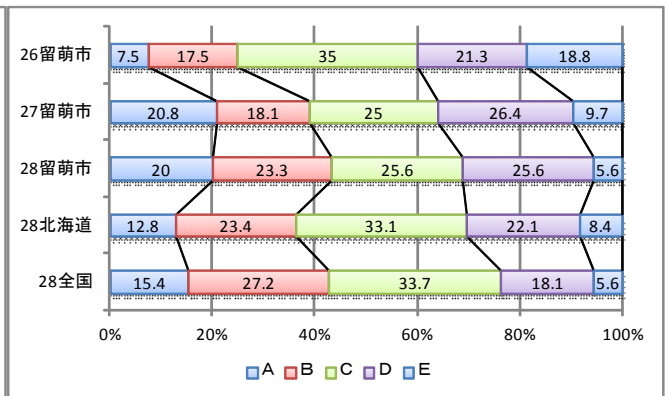


(3) 総合評価の推移

< 男子 >



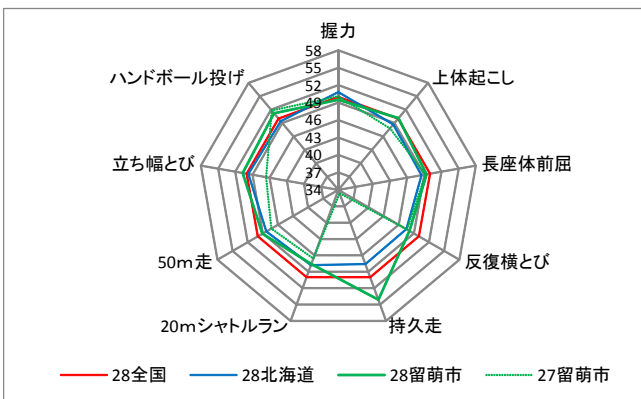
< 女子 >



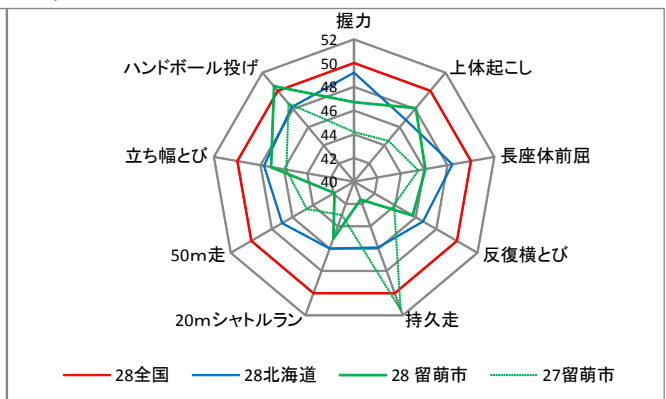
3. 中学校2年生の結果概要

(1) 各種目の結果 (全国を50とした時のT得点をレーダーチャートで表示)

< 男子 >

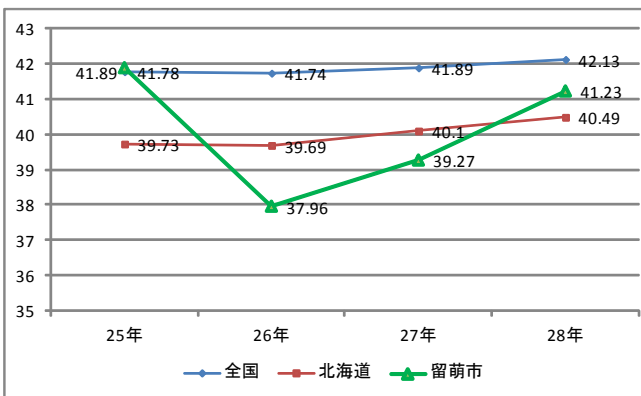


< 女子 >

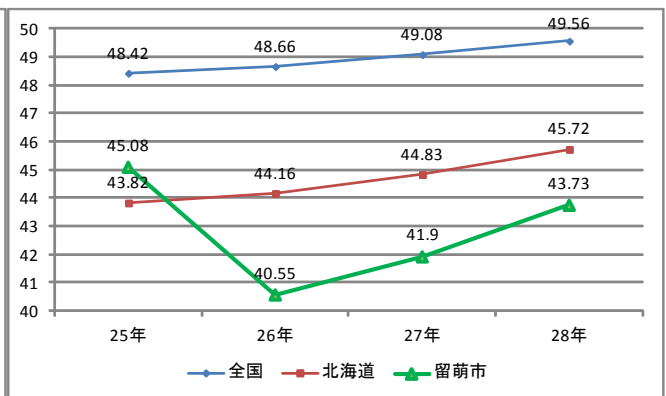


(2) 体力合計点 (平均値) の推移

< 男子 >

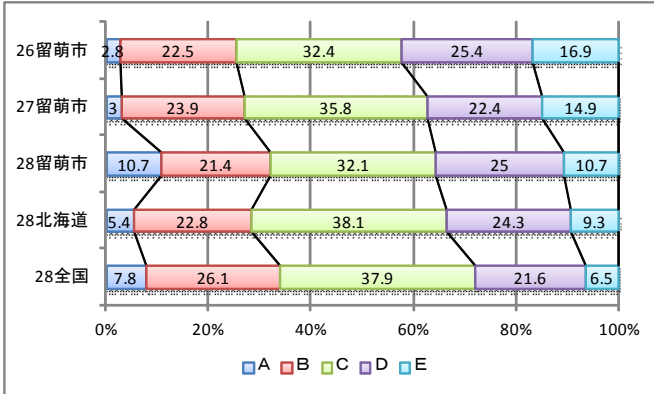


< 女子 >

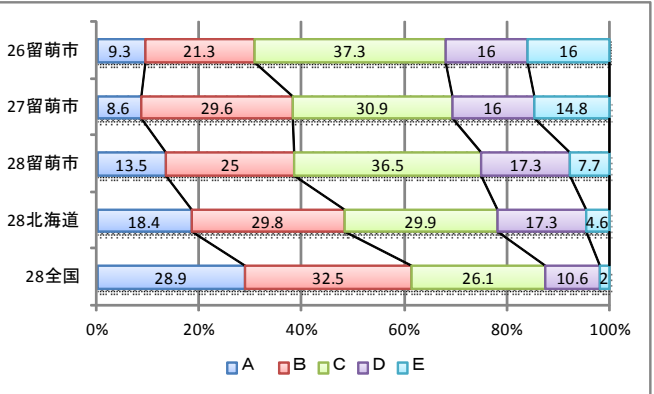


(3) 総合評価の推移

<男子>



<女子>



【小学校】

○各種目

- ・男子は「握力」「ソフトボール投げ」が全国を上回り、「上体起こし」「反復横とび」は全道を上回っている。
- ・女子は「反復横とび」「立ち幅とび」「ソフトボール」が全国及び全道を上回り、「20mシャトルラン」「50m走」は全道を上回っている。

○体力合計点（平均値）・総合評価

- ・体力合計点は男女いずれも全国平均値を下回っているが、女子は昨年度より全道を上回り、全国との差も縮めている。
- ・総合評価は男女いずれもD・E層の割合は減少傾向にある。また、特に女子はA・B層の割合が増加し、全国の割合よりも多くなっている。

【中学校】

○各種目

- ・男子は「上体起こし」「持久走」「立ち幅とび」「ハンドボール投げ」が全国及び全道を上回り、「長座体前屈」「反復横とび」は全道を上回っている。
- ・女子は「ハンドボール投げ」が全国及び全道を上回り、「上体起こし」は全道を上回っている。

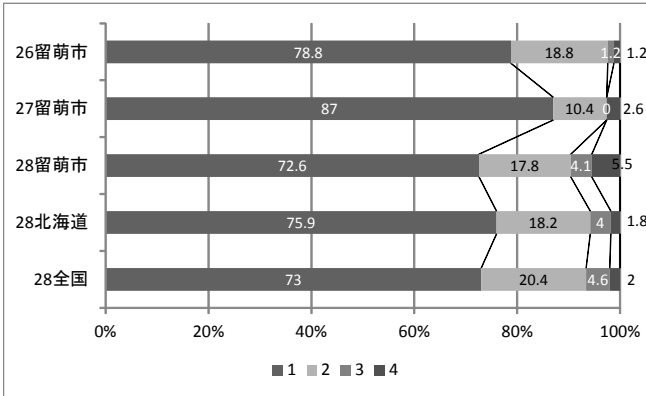
○体力合計点（平均値）・総合評価

- ・体力合計点は男女いずれも全国平均値を下回っているが、全国との差が縮まり、特に今年度、男子は全道を上回っている。
- ・総合評価は男子ではA・B層の割合が全道より多くなり、D・E層の割合は減少傾向にある。一方女子ではA・B層の割合が依然として全国との差が大きいが、D・E層の割合は減少傾向にある。

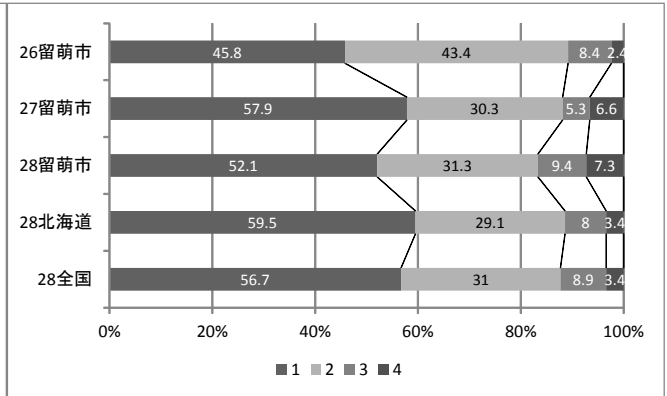
Ⅲ 児童生徒質問紙の調査結果の概要

|      |                                 |
|------|---------------------------------|
| 質問 1 | 運動（体を動かす遊びを含む）やスポーツをすることは好きですか。 |
|      | 1 好き 2 やや好き 3 やや嫌い 4 嫌い         |

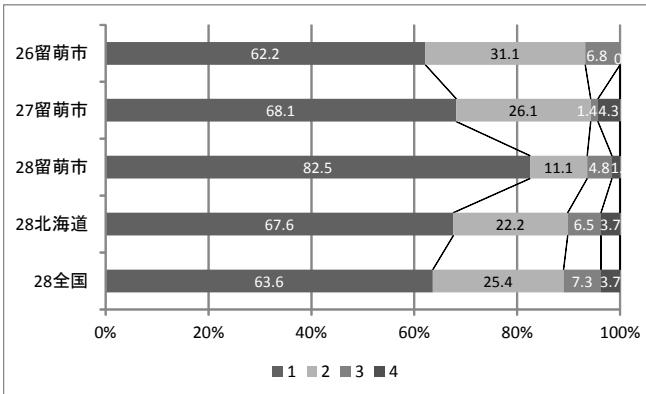
< 小学校・男子 >



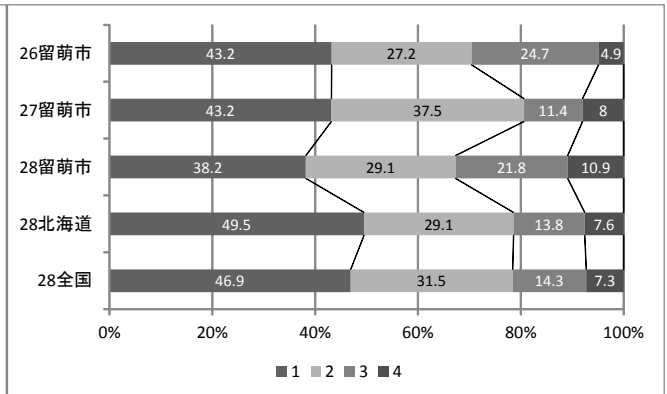
< 小学校・女子 >



< 中学校・男子 >

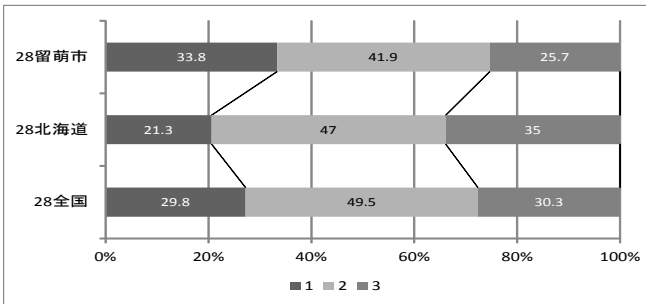


< 中学校・女子 >

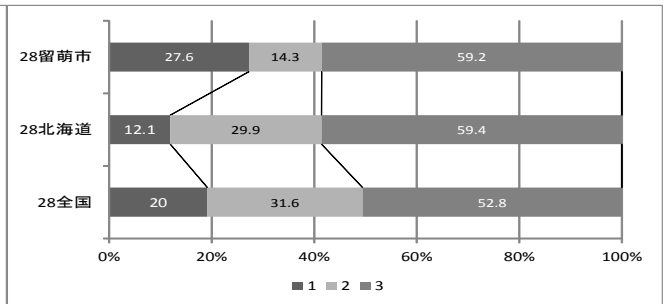


質問 2 学校の運動部や地域のスポーツクラブに入っていますか。(スポーツ少年団をふくみます。) 当てはまるものを全て選んで下さい。  
 (小) 1 運動部 2 地域のスポーツクラブ 3 入っていない

< 小学校・男子 >

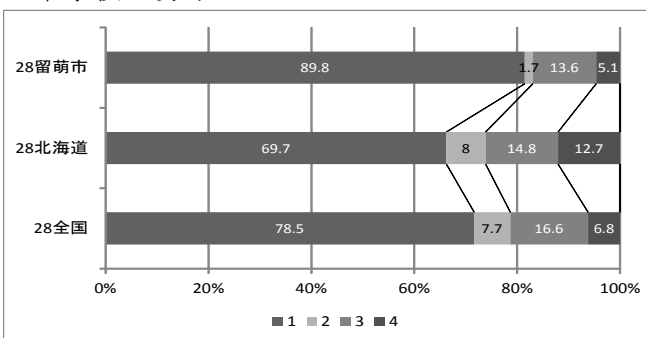


< 小学校・女子 >

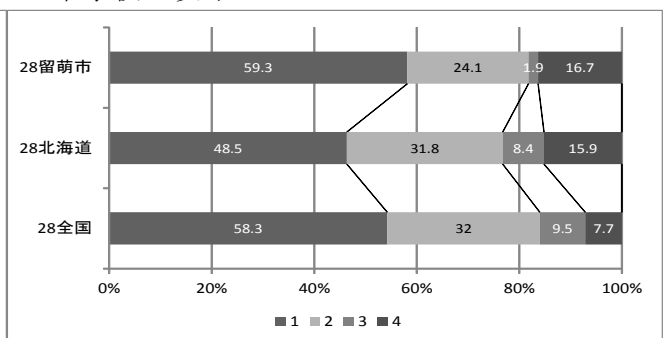


質問 2 学校の部活動や地域のスポーツクラブに所属していますか。当てはまるものを全て選んで下さい。  
 (中) 1 運動部 2 文化部 3 地域のスポーツクラブ 4 所属していない

< 中学校・男子 >

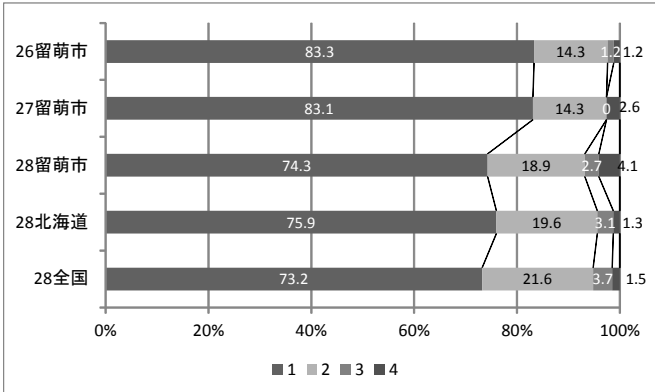


< 中学校・女子 >

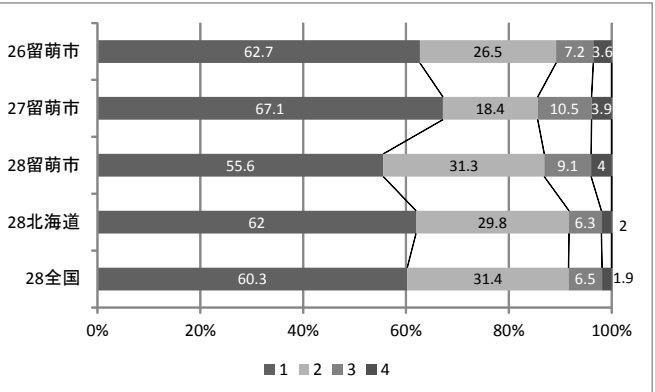


質問 3 体育（保健体育）の授業は楽しいですか。  
 1 楽しい 2 やや楽しい 3 あまり楽しくない 4 楽しくない

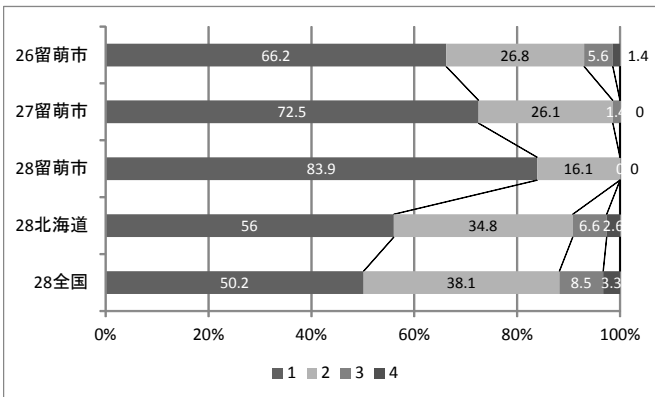
<小学校・男子>



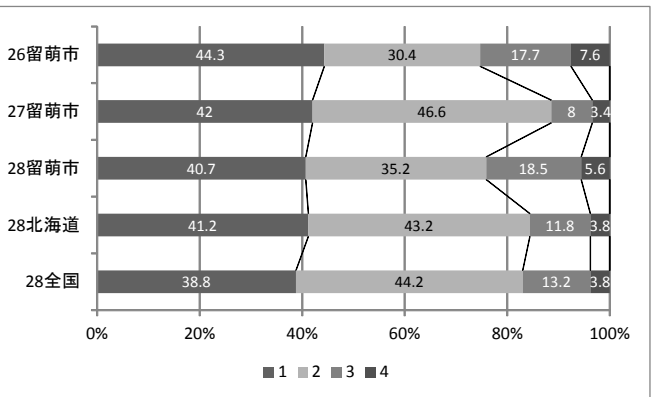
<小学校・女子>



<中学校・男子>

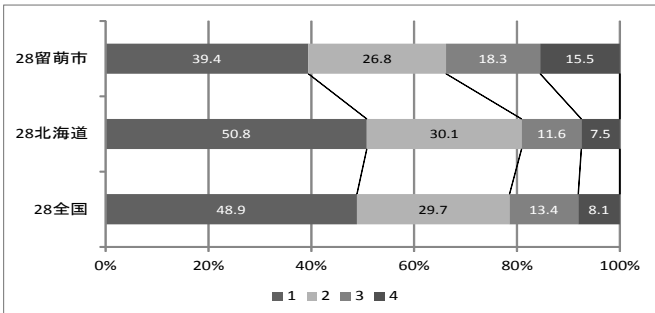


<中学校・女子>

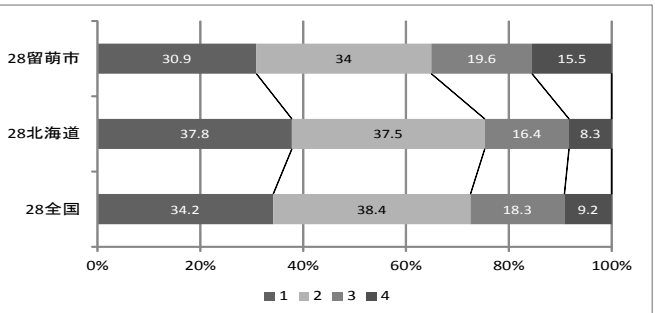


質問 4 放課後や学校が休みの日に運動部活動や地域のスポーツクラブ以外で、運動（体を動かす遊びをふくむ）やスポーツをすることがありますか。  
 1 よくある 2 ときどきある 3 あまりない 4 全くない

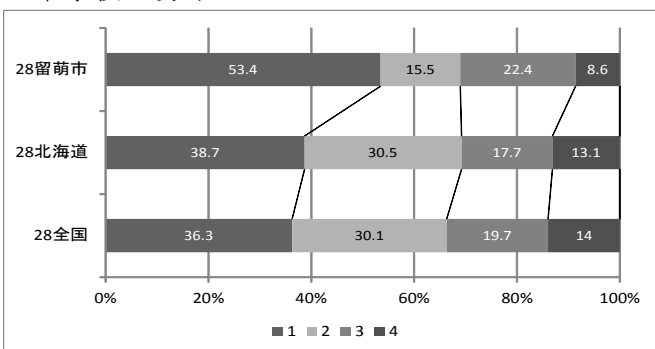
<小学校・男子>



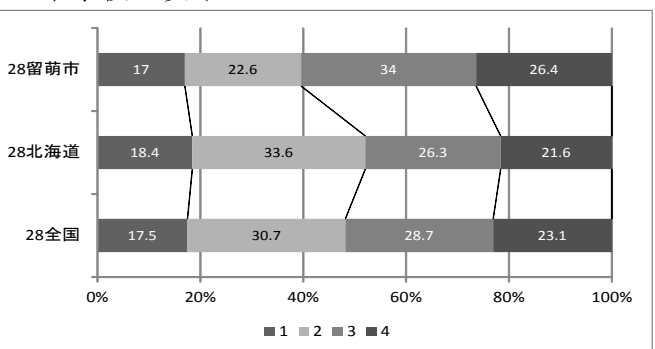
<小学校・女子>



<中学校・男子>



<中学校・女子>



【小学校】

- ・運動やスポーツをすることは好きではないと否定的に回答した児童の割合は男女ともやや増加傾向にあり、その割合は全国よりもやや高くなっている。
- ・学校の運動部、地域のスポーツクラブに入っている児童の割合は女子が全国と比べ、少なくなっている。
- ・体育の授業は楽しいですと肯定的に回答した児童の割合は男子は全国とほぼ変わらず、女子は全国と比べ、少なくなっている。
- ・放課後や学校が休みの日に運動部活動等以外で運動やスポーツをする児童の割合は男女とも全国と比べ少なく、特に男子はかなり少なくなっている。

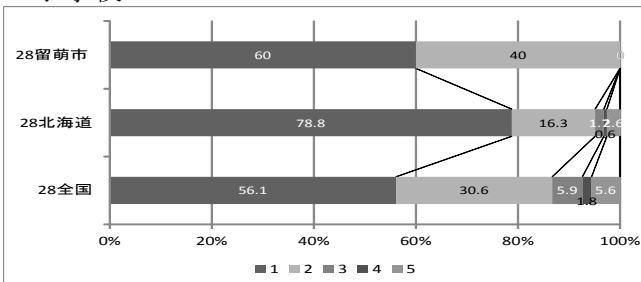
【中学校】

- ・運動やスポーツをすることは好きであると肯定的に回答した生徒の割合は全国と比べ、男子はやや多く、逆に女子は少なくなっている。
- ・部活動として運動部に所属している男子はほぼ9割、女子は6割の生徒がいる。
- ・保健体育の授業は楽しいですと肯定的に回答した生徒の割合は、男子は全生徒であるのに対し、女子は全国と比べても少なくなっている。
- ・放課後や学校が休みの日に運動部活動等以外で運動やスポーツをする生徒の割合は男子は全国と比べ多く、一方女子は少なくなっている。

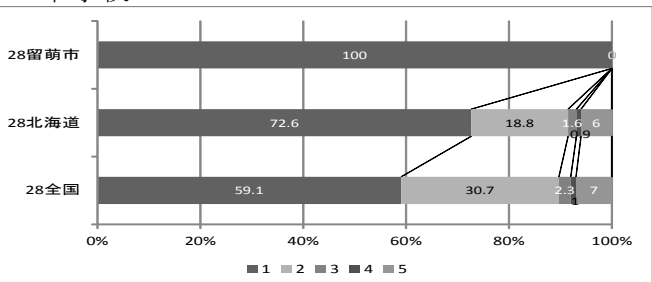
IV 学校質問紙の調査結果の概要

|      |  |
|------|--|
| 質問 1 | 平成27年度全国体力・運動能力、運動習慣等調査結果を踏まえて授業等の工夫・改善を行いましたか（行う予定ですか）。         |
|      | 1 行った 2 行う予定である 3 特定の学年のみ行った<br>4 特定の学年のみ行う予定である 5 行わない（行う予定はない） |

<小学校>

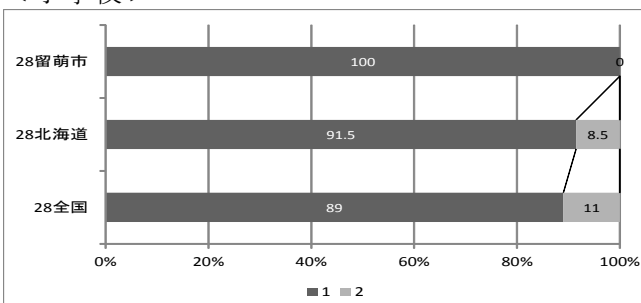


<中学校>

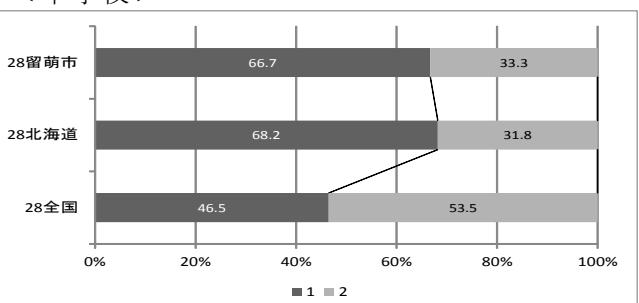


|      |  |
|------|--|
| 質問 2 | 平成27年度に、体育の授業以外で、全ての児童（生徒）の体力・運動能力の向上に係る取組をおこないましたか。 |
|      | 1 行った 2 行わなかった                                       |

<小学校>

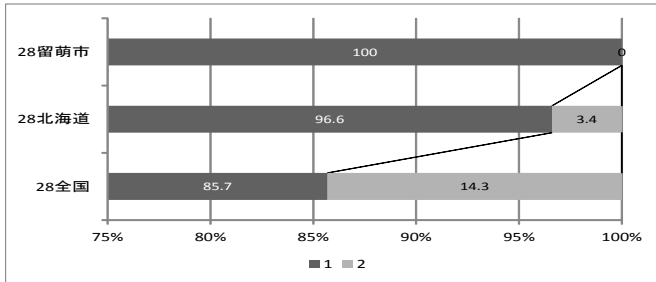


<中学校>

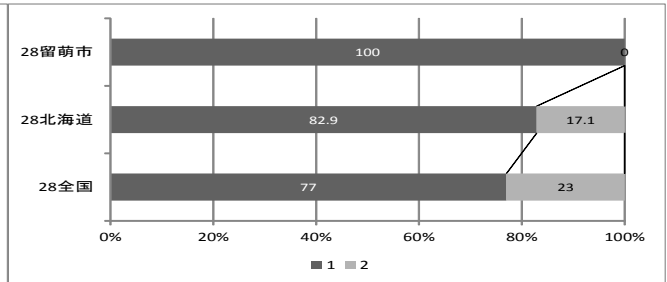


|      |  |
|------|--|
| 質問 3 | 教員同士で、児童（生徒）の体力・運動能力の向上に関する取組，体育（保健体育）の授業における指導方法の工夫・改善について検討する機会がありますか。<br>-----<br>1 ある 2 ない |
|------|--|

< 小学校 >



< 中学校 >



【小・中学校】

- ・調査結果を踏まえた授業等の工夫・改善が全ての小中学校でなされている。
- ・体育の授業以外の児童生徒の体力・運動能力の向上に係る取組については，1校の中学校を除き，全ての小中学校でなされている。
- ・教員同士での児童生徒の体力・運動能力の向上に関する取組等について検討する機会を全ての小中学校で設けている。

V おわりに

体力は、あらゆる活動の源として、健康維持のほか、意欲や気力の充実にも大きくかかわっており、子どもたちが生涯にわたって心身ともに健やかに生きるための基盤であります。そのため、幼児期から、運動に親しむ資質や能力の育成、体力の向上に努めることが大切であります。

各学校では、新体力テストなどの結果を全教職員で共有し、実施に至る取組の工夫など、子どもたちがもって力を十分に発揮できるよう、年間体力向上プランの改善を図るとともに、授業改善に活用するなど、体力向上に向けた検証改善サイクルを確立してきています。こうした実践により、体力合計点での伸びや総合評価における下位層の割合の減少など着実に成果を上げてきているところです。

今後も引き続き各学校における「1校1実践」の取組や、適切な運動量を確保する体育・保健体育科等の授業改善をすすめるとともに、家庭や地域、関係機関と連携しながら、児童生徒の運動や健康への関心を高めてまいります。