



## 期待に胸を膨らませ

4月6日(土)、市内5小学校の入学式が各校でそれぞれ執り行われました。

東光小学校では、新1年生たちがうれしそうに保護者らと一緒に登校する姿やちょっぴり緊張した面持ちで入学式に臨む姿などが見られました。



## 今月の主な内容

- ②-③ 特集/最適な交通体系を整備するために
- ④-⑤ 特集/町内会・自治会に加入しよう!
- ⑥-⑦ 特集/遊びにおいでよ! るしんふれ愛パーク
- ⑧-⑮ 議会だより

- ⑯-⑳ 暮らしのお知らせ
- ㉑-㉒ 健康ひろば
- ㉓ 連載/災害への備え④
- ㉔ 留萌市情報アンテナ



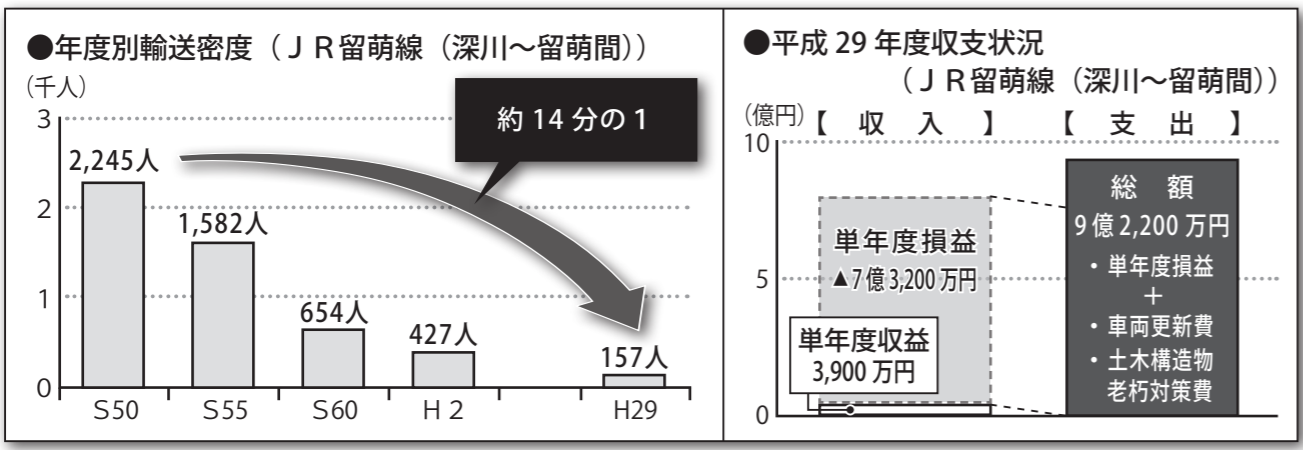
# 特集

## 最適な交通体系を整備するために

市では、まちの展望などを見据え、皆さんと一緒に取り組むことができる「持続可能なまちづくり」を推進しています。

問 市・政策調整課 ☎ 42-1809

### ■ J R 北海道



▼J R 北海道では、J R 留萌線（深川～留萌間）について、「輸送密度（1キロメートル当たりの1日平均輸送人数）の減少や単年度損益を含む約9億円の赤字などを踏まえ、利便性・効率性の向上が期待できるバスなどへの転換について相談したい」と説明しています。

### ■ 留萌市

▼留萌市を含むJ R 留萌線（深川～留萌間）沿線2市2町では、「J R 留萌本線沿線自治体会議」を設置し、J R 留萌線の存廃などに関する協議を進めています。また、留萌市では、地域交通の現状や課題などを調査するため、昨年11月にJ R 留萌線の利用者アンケートを実施しました。

【利用者アンケートの概要】

- ◎回答者 40人（留萌～峠下間の利用者）
- ◎主な利用目的
  - 出張など 45%
  - 観光・旅行 27.5%
  - 通学・通勤 15%

利用者アンケートにより、「既存の路線バスでは、早朝・夜間に対応できない時間帯がある」などの課題があることが分かりました。

### 基調講演

北海道大学大学院工学研究院准教授の岸邦宏さんが「留萌地域が今考えるべき交通ネットワークのあり方について」について講演しました。この中で、岸さんは「『鉄道を残す場合は

住民が鉄道を使うという合意形成ができるか』などの課題解決を話し合いながら、まちづくりと連携した地域として持続可能な公共交通ネットワークを構築していくことが重要である」と話していました。

【今後、整理していくべき3つの課題】

- ①「J R 留萌線（深川～留萌間）の存廃に関わるそれぞれの課題」の整理
- ②「高規格幹線道路深川留萌自動車道の全線開通に伴う、人やモノの流れをどう受け止め、新たな公共交通とまちづくりを今後どのように進めるか」の協議
- ③持続可能な公共交通網の構築に向けた「地域公共交通網形成計画」の策定

市では、上記の「今後、整理していくべき3つの課題」について皆さんと十分に情報共有しながら、最適な交通体系の整備を進めていきます。皆さんのご協力をよろしくお願いいたします。

### 地域交通・まちづくりセミナーを開催

▼市では今年2月、「J R 北海道の路線見直しに伴うJ R 留萌線（深川～留萌間）の存廃」「高規格幹線道路深川留萌自動車道の全線開通」などを踏まえた公共交通・まちづくりのあり方を考えるきっかけとして、「地域交通・まちづくりセミナー」を中央公民館で開催しました。

- 【第1部】
  - ①4団体からの情報提供
  - ②基調講演
- 【第2部】
  - ①ワークショップ  
「留萌市の地域公共交通の現状と課題」「住民にとって最適な公共交通とは」

第2部のワークショップでは、多くの市民と共に、留萌市の現状と課題について情報交換し、課題解決に向けたまちづくりのあり方についてご意見をいただきました。

### 4団体からの情報提供

#### ■ 北海道

▼北海道では、さらなる発展を支える北海道型公共交通ネットワークの実現を目指し、「北海道交通政策総合指針」を策定しました。この中で、J R 留萌線（深川～留萌間）について、「利便性の高い最適な公共交通ネットワークの確保に向け、他交通機関との代替も含め、地域での検討・協議を進める」と説明しています。

●北海道型公共交通ネットワークの基本イメージ

- 【幹線交通】
  - ◎高速性、大量輸送を担う交通ネットワークを継続するとともに、基盤の充実を進める
- 【広域交通】
  - ◎それぞれの地理的な条件などを踏まえながら、利便性や接続性の向上に取り組むとともに、公共交通の維持・確保・機能強化を進める
- 【生活圏交通】
  - ◎各地域でのまちづくりの形に応じながら、きめ細かな対応を進める

#### ■ 沿岸バス株式会社

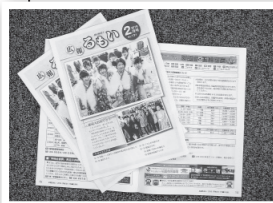
▼沿岸バス株式会社では、持続可能な公共交通を目指した取り組みとして、「慢性的な運転手不足という課題を抱えているものの、利便性の向上などを図るため、市内バスを再編して今年4月からバス停留所を増設する」と説明しています。

## 町内会・自治会の4つの活動

▼町内会・自治会では、住みよい地域づくりを進めるため、大きく分けて「情報の提供」「ふれあいのまちづくり」「安全で安心なまちづくり」「きれいなまちづくり」の4つの活動に取り組んでいます。

### 情報の提供

▼広報るもい



「広報るもい」の配布や回覧板などを通じ、生活に必要な情報をお知らせしています。

### ふれあいのまちづくり

町内会・自治会の親睦を温めるため、夏祭りやラジオ体操、敬老会などの催しを開き、地域住民が交流できる機会を提供しています。

### 安全で安心なまちづくり

地域の安全を守るため、防犯灯の設置・維持管理を行っているほか、災害に備えて自主防災活動などに取り組んでいます。

### きれいなまちづくり

各町内に設置しているクリーンステーションの管理をはじめ、清掃活動や花壇整備など地域の環境美化に努めています。

## 住民組織運営助成金について

▼市では、町内会・自治会の自主活動を支援するため、「住民組織運営助成金」を交付しています。各助成対象および交付額は次のとおりです。

### 【 住民組織に対する助成 】

- ① 1組織につき 7,800円
- ② 1世帯につき 100円
- ③ 一般社団法人北海道町内会連合会が実施する共済事業への掛け金の半額
- ④ 老人クラブ運営の助成として、1組織につき 5,000円  
※助成している額が 5,000円未満の場合は、その額が上限となります。

### 【 行政協力に対する助成 】

- ① 市の広報誌配布に対し、1世帯につき 120円
- ② 地域の環境美化に対し、1世帯につき 150円

### 【 その他 】

- ① 住民組織が設置し、維持管理している街路灯などの電灯料金（前年度1年分）の半額
- ② 会館などに係る火災保険料の半額
- ③ 会館の解体（運搬・処分を含む）に係る費用の半額（上限額 20万円）  
※備品の処分費用などは対象外

平成31年度の住民組織運営助成金の交付申請手続きなどは、各町内会・自治会宛てに直接ご案内します。詳しくは、市・政策調整課（電話：42-1809）へお問い合わせください。

## 特集



# 町内会・自治会に加入しよう！

市では、町内会や自治会と連携しながら、安全で安心な住みよいまちづくりを進めています。

問 市・政策調整課 ☎ 42-1809

## 町内会・自治会で住みよい地域づくり

### 相互扶助



地域住民が互いに協力し合いながら、良好な生活環境づくりに取り組むことができます。

### 生活環境の維持・改善

各町内に設置しているクリーンステーションの管理や地域の清掃活動、花壇整備などを通じ、地域住民の力で快適な生活環境を守ることができます。

### 自治

地域住民が自分たちが暮らす地域の課題を把握し、問題の解決に向けて話し合い、協力し合うことで、より良い生活環境を築くことができます。

### 安全・安心

地域住民が力を合わせ、自主的に防犯活動や防災訓練などに取り組むことで、誰もが安心して暮らすことができるまちづくりを推進することができます。

### 親睦・連帯

町内会・自治会の行事を通じて地域の親睦を温めたり、回覧などで情報共有を図ることで、地域住民同士の信頼関係を育むことができます。

あなたも

町内会・自治会に加入しよう！

### 町内会・自治会に加入する場合は

▼町内会・自治会へ加入する場合は、ご自身が暮らしている地域の町内会・自治会の会長または役員（総務部長など）へお問い合わせください。

### 市役所にご相談ください

地域の町内会・自治会の会長または役員が分からない場合は、市・政策調整課（電話：42-1809）へご連絡ください。



## ドッグランがさらに利用しやすくなりました

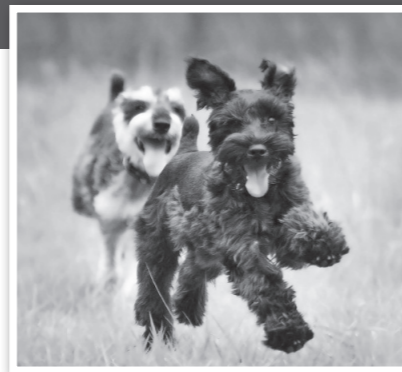
▼るしんふれ愛パーク（船場公園）に開設しているドッグランでは、利便性を高めるため、愛犬の大きさに別で利用時間（午前9時から午後4時まで）を設定しています。ドッグランは無料で利用できます。気軽にご利用ください。

### ●ドッグラン利用カレンダー（5月）

日	月	火	水	木	金	土
			1	2	3	4
5	6	7	8 大型犬	9 小型犬 中型犬	10 大型犬	11
12	13 小型犬 中型犬	14	15 大型犬	16 小型犬 中型犬	17 大型犬	18
19	20 小型犬 中型犬	21	22 大型犬	23 小型犬 中型犬	24 大型犬	25
26	27 小型犬 中型犬	28	29 大型犬	30 小型犬 中型犬	31 大型犬	

小型犬…15kg以下    中型犬…15～35kg    大型犬…35kg以上

※毎週火曜日は芝生の維持管理作業を行っています。ドッグランの利用は、作業終了までお待ちください。



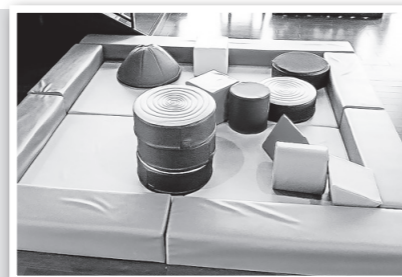
左記以外の日時は、大きさを問わずご利用いただけます。また、ドッグランは、土・日曜日、祝日も開設しています。

なお、6月以降の利用カレンダーは、るしんふれ愛パーク（船場公園）ホームページ（<http://funaba.info/>）をご覧ください。

## 各種遊具を無料で貸し出しています！

▼るしんふれ愛パーク（船場公園）では、各種遊具を無料で貸し出しています。

園内の芝生広場で利用できる野外遊具をはじめ、パークゴルフセットなどのスポーツ用品も貸し出しています。また、公園管理棟内には、屋内子どもウレタン遊具を完備しています。各種遊具の貸し出しは、公園管理棟で行っています。詳しくは、公園管理棟内のスタッフにお問い合わせください。



▲屋内子どもウレタン遊具

### 【主な貸し出し遊具】

- ◎パークゴルフセット（クラブ・ボールなど）
- ◎フットサルボール
- ◎フリスビー（犬用）
- ◎ドッジビー
- ◎ミニ電動自動車（遊具）
- ◎ミニ電動バイク（遊具）
- ◎ソフトカラーボール
- ◎縄跳び
- ◎竹馬など

遊具の数は限りがあるため、すでに貸し出されていて利用できない場合があります。ご了承ください。

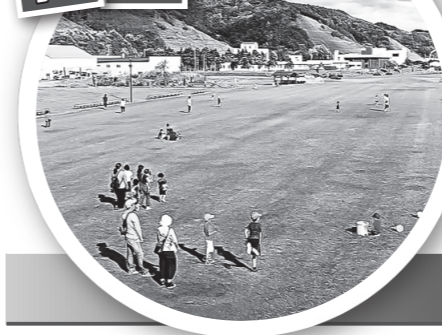
るしんふれ愛パーク（船場公園）のイベントなどに関する詳細は、公園管理棟（電話：43-1501）にお問い合わせいただくか、るしんふれ愛パーク（船場公園）ホームページ（<http://funaba.info/>）をご覧ください。また、市・都市整備課（市役所分庁舎2階）では、「船場公園利用者協力金（1口1,000円）」のお申し込みを受け付けています。ご協力をお願いします。



◀るしんふれ愛パーク（船場公園）ホームページQRコード

※上記のQRコードからも、同ホームページを観ることができます。

## 特集



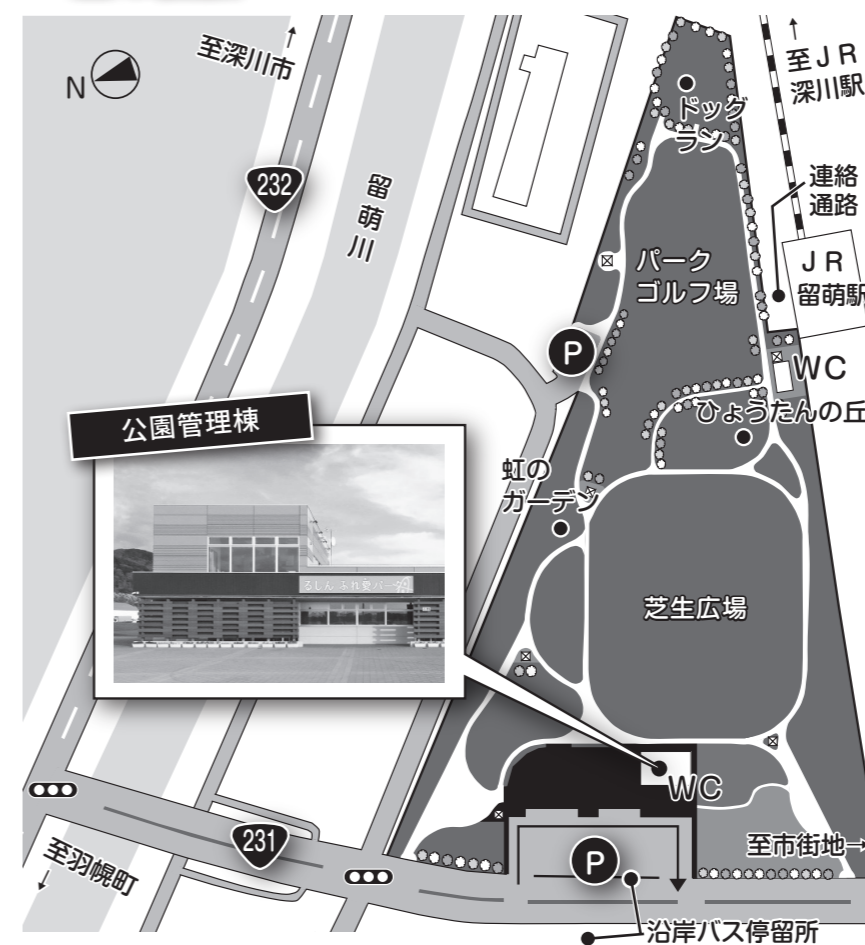
# 遊びにおいでよ！ るしんふれ愛パーク

るしんふれ愛パーク（船場公園）では、たくさんの方に親しまれる公園を目指し、さまざまな事業に取り組んでいます。

問 市・都市整備課 ☎ 42-2010

船場公園は、留萌信用金庫とのネーミングライツスポンサー契約（契約期間：令和2年3月31日まで）により、愛称が「るしんふれ愛パーク」となりました。

## るしんふれ愛パーク（船場公園）の 主な施設



※公園管理棟前駐車場は一方通行となります。ご注意ください。

### 【利用料金】

▼公園管理棟内の施設や芝生広場を占有使用する場合は、利用料金が掛かります。

施設名	料金（1時間）
公園管理棟	
体験学習室1	500円
体験学習室2	500円 ※別途光熱水費（1回）250円
2階展望休憩室	500円
芝生広場	
【全面】	
一般	800円
高校生以下	400円
【半面】	
一般	400円
高校生以下	200円

※パークゴルフ場やドッグランなどの施設は、これまでどおり無料でご利用できます。

▼るしんふれ愛パーク（船場公園）では、交流の拠点として「ふなばイングリッシュキッチン」をはじめ、「ふなば学校」や「ホットビスケット体験」などさまざまなイベントを開催しています。詳しくは、公園管理棟（電話：43-1501）にお問い合わせいただくか、るしんふれ愛パーク（船場公園）ホームページ（<http://funaba.info/>）をご覧ください。



▲「ふなばイングリッシュキッチン」

# 議会です こんにちは

留萌市議会だより

第132号

令和元年5月1日発行

●留萌市議会事務局

TEL42-1907 FAX43-6700

URL : <http://www.e-rumoi.jp/gikai/index.html>

E-mail : [rumoishigikai@basil.ocn.ne.jp](mailto:rumoishigikai@basil.ocn.ne.jp)

留萌市議会

検索



※左記のQRコードからも留萌市議会のホームページにアクセスできます。

## 主な内容

- P 8～P11 ・特集 4年間を振り返って
- P12～P14 ・第1回定例会一般質問項目
  - ・こんなことが決まりました
- P15 ・予算審査特別委員会からの報告

## 特集

# 4年間を振り返って

16人の議員で活動してきた留萌市議会の4年間を振り返り、主な活動をお知らせします。特に議会全体で取り組んだ特別委員会、各常任委員会、組合議会について報告いたします。この4年間に市民の皆さんからいただいた数々の意見を議会として、反映できるよう活動してきました。

【第6次総合計画策定に向けて】  
第6次留萌市総合計画（2017～2026）、留萌市総合戦略（2015～2019）策定に向け「地方創生及び総合計画に関する特別委員会」を設置し、調査研究・審査を行いました。

【JR留萌線対策会議】  
平成28年12月に留萌線の留萌―増毛間が廃止となり、その後留萌深川間も廃止の方向性が示されています。留萌線沿線の自治体の動向も含め、調査研究を進めています。

【留萌市かずの子条例制定】  
留萌市議会は、加工生産量日本一を誇る留萌のかずの子の新たな消費拡大を促進するため「留萌市かずの子条例」を平成28年9月に制定しました。市内で開催の飲食イベントや「学校給

## 議会基本条例検証から進めた 議会改革へ議員定数14人へ

たこともあり「中学・高校生との意見交換会」を開催。留萌の魅力や公共施設について意見を伺いました。

【議員定数を16人から14人】  
議員定数に関する特別委員会を設置。アンケート調査や市民との意見交換会を経て、全委員による協議の結果、2人削減の14人となりました。



▲かずの子をPRするため市内開催の飲食イベントに参加した市議会議員

## 4年間を振り返って

### 第1常任委員会

「総務部」「地域振興部」「都市環境部」の所管事務を調査、研究してきました。

「船場公園事業」においては、市街地におけるイベント広場の確保や交流拠点として新たな観光ゾーンの創出のために、平成9年5月に都市計画決定および事業認可を受け、28年5月から供用が開始されました。

管理棟1階には「イベントホール」2

階には「展望休憩室」「屋上テラス」があり、多くの市民や観光客が集う公園として期待されています。

現在、「船場公園」は、留萌の玄関口として来訪者を迎え、まちなかへの誘導を図り、賑わいの創出につなげていくため、「道の駅」の登録に向けた協議を進めています。市は、「道の駅」整備検討プロジェクトチームを設置し、市民からの意見などを参考にしながら、「留萌市道の駅基本計画（素案）」



▲「道の駅」の登録に向けた協議が進む船場公園管理棟

## 期待が高まる「道の駅」

今後、これまで以上に員間において活発に議論を重ね、市政に対して多くの市民の意見を反映させていきます。

## 4年間を振り返って

### 第2常任委員会

「市民健康部」「教育委員会」「市立病院」の所管事務を調査、研究してきました。4年間に市民から寄せられた陳情・要望書の審査結果について報告します。

【留萌市立病院訪問診療継続願望】  
医師の退職などによって体制維持が困難となり、平成27年11月末で在宅医療支援室を閉鎖。利用者から在宅医療継続の陳情が届き、審査の結果「在宅診療対象家族と家族への不安解消のための誠意ある対応をすること」などの要望をして「趣旨採択」としました。

【公衆浴場（銭湯）の再開と対策】  
平成28年5月に市内の銭湯がなくなり、「銭湯の再開かこれに代わる対策について」の陳情が寄せられ、審査の結果「行政においては、浴場を取り巻く地域事情に鑑み、公衆浴場の確保のための特別措置に関する法律の趣旨に基づいて、政策として取り扱うことなどのさらなる努力を期待する」と付帯意見を提出し、「趣旨採択」とし

ました。

【留萌幼児療育通園センター新築】  
平成28年11月に老朽化した留萌幼児療育通園センターの新築移転に関する要望書に対し「行政においては、建設場所について財政状況を勘案しながら、現状の教育財産の活用を中心に審査・検討を早急に対応すること」の付帯意見を提出し、「趣旨採択」としました。

【市立病院にFAXコーナー設置】  
留萌市立病院院外処方箋送信のためのFAXコーナー設置に関する陳情は、審査の結果「地域包括ケアシステムを実現するにあたり、患者さま本位の健康維持増進とかがかりつけ薬局制度の推進に向け、病院と薬剤師会などの職種連携による充実したチーム医療の構築が不可欠である」などの付帯意見を提出し、



▲留萌幼児療育通園センター

## 笑顔が広がる通園センター

る陳情は、審査の結果「地

域包括ケアシステムを実現するにあたり、患者さま本位の健康維持増進とかがかりつけ薬局制度の推進に向け、病院と薬剤師会などの職種連携による充実したチーム医療の構築が不可欠である」などの付帯意見を提出し、

4年間を振り返って

議会広報常任委員会

議会広報常任委員会は4年前に特別委員会から常任委員会として8人の委員でスタートしました。広報誌を作成する「広報誌班4人」、かわら版の作成・議会ホームページの管理担当の「かわら版班4人」の2班で構成され、班ごとに活動しながら、各班の報告や取り組みに対し、常任委員会で毎月議論を重ねてきました。

平成25年から、一般質問のネット中継がエフエム

一般質問のネット中継

中継すること

もえるのラジオ放送で開始。2年前から全国各地で同時刻に聞くことが可能なサイマル放送を導入し、ラジオ放送時には世界中のどこでもインターネットで一般質問を聞くことが可能になりました。

また、以前はかわら版の掲示場所として、るもいプラザや市立病院、市役所など8カ所の公共施設でしたが、18歳選挙権導入時に留萌高校にも掲示し、その後留萌駅バスターミナルなどの公共交通の場にも張り出し、より多くの市民に見てもらえるように掲示場所の



▲市内各所に掲示している「議会かわら版」

4年間を振り返って

議会運営委員会

議会運営委員会は、議会運営に関すること、市民との意見交換会の開催、議会基本条例の検証を行いました。行政の施策を議論する常任委員会に対し、議会運営委員会は第3の委員会と言われ、議会を円滑に進めるための正副議長の諮問委員会です。

内容としては、市民との意見交換会を年1回開催しました。1回目は、テーマ

タブレット導入を検討

制度の導入など、市民の皆さんの距離

報告と意見交換。2回目は、総合計画について約30団体の皆さんと意見交換を実施しました。

そして最も印象に残ったのが、「中学・高校生との意見交換会」であり、多くの貴重な意見をいただき、今後の議会活動に大いに参考になりました。また、中学・高校生の皆さんにとっても、議員との意見交換会は、日常では体験できない経験となり、議会に対する関心を持っていただけたと思っております。



▲今回初めて開催した「中学・高校生との意見交換会」

4年間を振り返って

消防組合議会

留萌消防組合議会は、留萌市と小平町で構成する一部事務組合議会であり、留萌市選出議員5人、小平町選出議員3人の計8人で構成されています。

平成27年からの4年間を振り返ると、27年には新しい消防庁舎建設が完了し、翌年には外構を含む工事が完了、併せて消防デジタル無線、消防緊急通信指令台の整備を行い、地域

地域防災力のさらなる向上・充実を目指して

もが痛感させられ、今まで

防災拠点である消防施設の更新整備を図ることができました。また、消防車両の更新整備についても、28年に小平消防署の水槽付消防ポンプ自動車、29年に留萌消防署の救助工作車、30年に留萌消防署の水槽付消防ポンプ自動車を更新し、留萌市・小平町の住民の皆さんにと

つて、安心・安全なまちづくりの一助となれたことは、私たち消防議会にとっても大変喜ばしいことでありました。

稚内地区消防事務組合、南宗谷消防組合への行政視察を行い、他

4年間を振り返って

南部衛生組合議会

留萌南部衛生組合は、(留萌市・増毛町・小平町)一般廃棄物、火葬場、し尿処理に関する共同処理を行っており、設置されている6施設「資源化施設」「最終処分施設」「生ごみ処理施設」「有害鳥獣焼却施設」「衛生センター」「やすらぎ聖苑」の運営や課題などについて協議しました。

【資源化施設(留萌市)】

プラスチック製容器、紙製容器、ビン

課題は分別適正化率

65.6頭を受けて

缶などを収集していますが、平成30年11月のプラスチック分別調査で、留萌市が前回の適正率63.3%から48.9%に低下していることが分かりました。なお、30年度の資源物売却収入は、112.6万1千円でした。

【最終処分施設(増毛町)】

可燃系埋立ごみ、不燃系埋立ご

現在の延

みの処分施設は、平成26～40年度(15年間)埋立期間で、31年度末で不燃系埋立区画が103.1%の埋立率となることから、「32年の早い時期に10日間ほどかけ、屋根移



▲衛生センター(留萌市)

平成31年第1回定例会

一般質問と答弁



とみず みほこ 戸水美保子 留萌公明党

〔質問〕災害時の避難について

災害発生時、「逃げる」行動を促す情報伝達について、市長の声により伝達するなど、日頃からの備えに関する方策を検討する考えはあるか。一時避難場所の広さや建物の大きさを考えて見直す考えはないか。避難所の自家発電設備はどのようになっているか。

要保護者の中には車椅子を使っている方がいるが、災害時、悪路になっても避難させることができる車椅子補助具などを備える考えはないか。避難所の備蓄品目に、液体ミルクを加える考えはないか。

〔答弁〕2022年を目前にコミュニティFM放送を活用した新たな自動起動ラジオの導入を検討している。導入時には市庁舎からの緊急割り込み放送も可能なので、市長の声での呼び掛けが確実な避難を促せるかどうかも含め、検討したい。避難場所については、平成31年度内に設置箇所を見直し、より確実に安全な避難体制の確立を図っていく。



さかもと しげる 坂本 茂 無党派

〔質問〕留萌の産業振興について

留萌の農業と農業経営持続のために農作業を委託できる体制の拡充は喫緊の課題。また、昨年7月の豪雨で農地の7割が水没する様な水害は、作物への被害にとどまらず生産者に大きなダメージを与えた。留萌川水系においては、市街地の洪水対策はほぼ完了しているものの、大和田遊水池から上流の水害対策は極めて不十分。河川敷内の雑木伐採をはじめ急ぐ必要がある。

留萌の漁業は、大学の協力を得て行政・漁業者・漁協が連携して研究開発に取り組み貴重な成果を上げていることは高く評価される。この連携体制のもとで「留萌の漁業の将来展望」を構築することはできるのか。

〔答弁〕農業者の高齢化とともに農作業の受託組織の新たな取り組みが始まっている。法人化やコントラクター組織など、市としてできる形で支援していきたい。留萌の漁業については、これまでの成果を生かす方向で取り組みが始まっているので、支援していきたい。

〔質問〕子どもと教育について  
この4月からの保育所入所を申し込

今年度中に策定する市防災備蓄計画の中で、指定避難所の停電対応を事業者との優先調達の災害協定などの強化も含め、計画的に整理したい。

補助用具は使用が想定される要保護者宅、自主防災組織の備蓄資機材として設置する方が有効だと考える。ニーズを把握し、自宅設置時の支援制度を研究したい。



▲前輪が浮いて人力車になる車椅子用補助具

〔質問〕見守り活動のサポートについて  
子どもたちの安心安全を守るため、市通学路安全推進協議会などが長年活動しているが、見守り効果を高める方策として、周囲の人が見ても、見守り

みながらも、入所できない子どもが45人発生している。保育は行政の責任、一日も早い解消を望む。子どもが自由に遊べる施設の建設、神居岩スキー場の再開。教職員の長時間労働解消のため、市・教育委員会ができることと根本的な解決策は。



▲再開が望まれる神居岩スキー場

〔答弁〕45人の待機児童の解消については、萌幼会と連携して保育士の確保に努めつつ、幼稚園での延長保育に願っている方向と、市として「小規模保育所開設」など解消に全力を挙げる。子どもたちが自由に遊べる施設については、旧施設の活用や道の駅構想との関係も含め研究したい。スキー場再開は関係者と話を進める。教職員の長時間労働解消に向け、市・教育委員会としては学習補助員を配置することと国や北海道に対して定員を増やすよう要請する。



むらやま ゆかり 村山ゆかり 萌芽クラブ

〔質問〕地域医療を守るために

医師・看護師など獲得のための働きかけ、奨学金制度の導入、医療クリニック育成など多岐に渡る市立病院の経営安定化に向けた取り組みを評価している。留萌市立病院の医師をはじめ看護師、医療スタッフのよどみない努力に敬服している。しかし、患者数の減少に伴う医療収益減少による資金不足に対し、平成30年度に3億円の特別支援がされている。市からの操出金に頼っているのは根本的な解決にはならない。シンポジウムなどを開催し、地域医療圏全域の住民皆で考える方法はないのか。病院・行政・住民で組織する「地域医療を守る会」のような組織は結成できないかお聞きしたい。

〔答弁〕留萌市立病院は、重要な役割を担っており、守り続けなければならぬ。市民一人一人が、自分たちの財産として守るという意識を持つことが大事である。市民の理解を深めるために



うしろ ゆきこ 鵜城 雪子 萌政会

〔質問〕道の駅開業について

留萌市の財政調整基金が標準財政規模の20%以上の残高確保を目指すということだが、平成28年には20億以上あった残高が30年度末には約15億円、31年には約11億円となる見込みである。現在、市は貯金を切り崩す厳しい財政状況であり、病院の莫大な赤字問題や待機児童45人という今までに例のない問題などを多く抱える中で、道の駅開業をなぜ高規格道路開通の時期に合わせ、急ぐ必要があるのか、市民が納得できるように市長の明確なお考えをお聞きしたい。

〔答弁〕15億円以上の財政調整基金は必要だと思ふ。実質赤字比率を出さないことが大事であり、赤字を出すとか何とかしようとしてもできなくなる。道の駅を優先するとか他のことを優先するとかよりは、求められていることに対し、できるかどうかの判断を財政的にすることが大事だと思ふ。高規格道路開通の流れの中に乗っていきたいという思いである。

〔質問〕三泊埠頭風車建設について  
留萌港三泊埠頭に高さ150mの風車を2基建てるための協議が進められ

も市政懇談会や健康づくりの場などで情報の共有化を図っていきたい。また「ありがとうボックス」の設置など市民の動きがあれば支援したい。

〔質問〕待機児童解消対策  
この春から入園を希望していたのに入所保留通知書が届き、途方に暮れている保護者が多い。新年度に予想される待機児童数と待機児童の解消に向けての対策をお聞きする。



▲小規模保育の実施に向けて準備する留萌市(イラストは、イメージ)

〔答弁〕待機児童は、平成31年度当初見込みで、45人となっている。

待機児童解消に向け、引き続き保育士確保に努めるとともに3〜5歳児は幼稚園の協力をいただき、一時預かりを保護者に奨励したい。0〜2歳児は、小規模保育の実施を早急に取り組みたい。案の段階だが、利用者が少ない春日児童センターで、市内の児童センターや子育て支援センターにいる保育士をローテーションで配置するなどの体

ている。  
三泊埠頭の石炭ヤードは道内でも類を見ないほど住宅地に近いが、長年石炭の粉塵問題で悩んできた三泊町や塩見町の住民の環境問題に対し、市は現状をどのように認識しているのかお聞きしたい。  
さらに、留萌市の基幹産業である水産業に与える影響も考えられるが、併せてお聞きしたい。



▲風車建設の協議が進められている留萌港三泊埠頭

〔答弁〕現在、風車を設置予定で話を進めている。  
環境に対する影響は、三泊特有の石炭粉塵で生活環境の影響が考えられる。今後、専門的な分野で事業予定者が自主的に調査する。その内容に応じて地域への説明を事業者に求めていきたい。また、水産業に影響はないと考えるが、環境アセスメントに出てくれば公表したい。

# 予算審査特別委員会からの報告 (一部抜粋)

## 【総務費】

Q 公共施設官民プロジェクトの活動状況は。

A 年3回、テーマとして建替、機能など基本構想に反映したい。

Q 昨年のブラックアウトを受けて防災備蓄・資機材の現状を伺う。

A 大容量リチウムバッテリー電気自動車から給電資機材を準備したい。

## 【民生費】

Q 社会問題となっている児童虐待に関する相談は寄せられているか。

A 平成29年度の相談件数108件の中には、児童虐待と思われる相談も存在する。

Q 保育園で待機児童が発生している。保育士確保のために市が積極的に取り組むべきでは。

A 保育の責務は市にあることから、保育園を運営する団体と取り組んでいきたい。

Q 寺子屋・るもいっこ事業をさまざまな人との関わりを持たせることによって、継続的に取り組む考えは。

A 子どもを対象とした市や民間の事業を一つにして成長させていけるよう取り組みたい。

## 【衛生費】

Q 健康の駅用地を約4千万円で取得し市所有になったが、縛りのなくなった事業内容は何か。

A 7月以降、歳入事業が可能となったので、新年度に収益を得られる事業を考えている。

## 【労働費】

Q 地元若者人材育成事業で、留萌高校が商品開発している「カズモちゃん焼き(仮称)」販売場所はどこか。

A 各種イベント開催時や道の駅での販売を考え「地域ビジネス創出事業(SBP)」の取り組みの一つとして進めたい。



▲昨年開催された「SBP交流フェア」

## 【農林水産業費】

Q 有害鳥獣駆除で、アライグマの出没が増え、市民も農作物被害に苦慮しているが、駆除方法は。

A アライグマの出没は激増し、30年度65頭を捕獲。体長も大きいので31年度は、大きな箱ワナを20台確保したい。

Q 新規漁業就業者支援事業は、予定される就業者はいるのか。

A 1人を予定している。

## 【商工費】

Q 西海岸集客力向上事業のオートキャンプフェスティバル再開について運営と実施時期を伺う。



▲再開が望まれる「オートキャンプフェスティバル」

A 各団体に集まっていたが、過去に中止に至った経緯などの検証も行い、協議を進めたい。

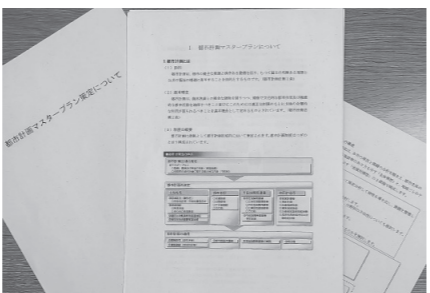
Q 黄金岬海浜公園のトイレ設備を解体するための予算が計上されている。

3月13日から15日まで予算審査特別委員会を開きました。

る。解体後の土地の再利用計画は。A 31年度についてはトイレを解体後、実施設計を行い次年度に供用開始できるように進めていきたい。

## 【土木費】

Q 都市計画マスタープラン検証業務委託はどのように行い、市は結果をどのように生かしていくのか。



▲都市計画マスタープラン

A 新年度に業者を選定し、約1年間をかけて行った後、庁内で課題を検証しまちづくりに生かしたい。

Q 道路整備ストック事業の4路線9カ所の進捗率を伺う。

A 計画は平成28年度から31年度までなので次年度で完了する。

Q 三泊地区未竣工地測量のスケジュールは。

A 用地確定測量後に部分的な竣工の手続きを行う。部分的な竣工が終わると新たな土地が生じるため、手続きには1年間ほどかかるものと考えている。

## 【教育費】

Q アルペンスキー少年団も頑張っている。活動に関する予算を計上できないか。

A 関係団体と協議し、整備などに関する要望があれば応えたい。

Q 留萌中学校整備事業で学校側から要望はあったか。

A テニス部員の増加を受けてコート増設を要望されている。



おのとしお 小野敏雄 萌芽クラブ

【質問】地元企業応援施策などについて  
地元企業応援施策への取り組みとリフォーム助成制度、空き店舗助成制度の利用促進に向けての制限緩和や消費税対策を伺う。

【答弁】新たな設備投資への支援、住宅改修促進事業など現行制度の情報提供のほか、活用しやすい制度の創設を検討する。空き店舗活用助成事業は見直していく。消費税増税時にプレミアム商品券発行を実施する。

【質問】JR留萌線と道の駅について  
JR留萌線路線見直しに関する対応とJR留萌線を存続とした場合、地元で6億円を負担することは可能か。また、道の駅基本計画に関する進捗よく状況、オープンまでのスケジュールについて伺う。

【答弁】昨年11月にアンケートを実施。早朝・夜間の利用が多く、廃止となれば通勤通学手段の確保が課題となると認識した。できるだけ早期に留萌本線沿線自治体会議を開催したい。  
留萌・沼田間を存続する場合、約6億円必要だが、財政状況を見ると毎年6億円を出すのは難しい。道の駅整備実現に向けて市の道の駅整備検討プ

留萌市議会の一般質問は、YouTubeで!  
留萌市議会ホームページの「ライブ中継及び録画配信はこちら」からYouTubeで視聴できます。  
インターネット中継  
ライブ中継及び録画配信はこちら(外部リンクページ)



▲市民の注目度が高いJR留萌線存続と道の駅構想

ロジエクトチームを設置した。道の駅に参画意向のある事業者や関係機関などを交えた意見交換会も開いており、3月中には道の駅基本計画素案を示し、6月に基本計画の策定、11月に道の駅登録申請を予定している。  
現段階では、高規格幹線道路深川留萌自動車道の全線開通後となる2020年春のオープンを目指している。今年9月に指定管理者を公募する。

# こんなことが決まりました 平成31年 第1回定例会 3月5日~15日

平成31年第1回定例会が11日間の会期で開催され、報告3件、議案27件、意見書案4件などを審議しました。

【報告】	専決処分報告について(訴えの提起について)	ほか2件	了
【議案】	平成30年度留萌市一般会計補正予算(第10号)		
	平成31年度留萌市一般会計予算		
	平成31年度留萌市国民健康保険事業特別会計予算		
	平成31年度留萌市後期高齢者医療事業特別会計予算		
	平成31年度留萌市介護保険事業特別会計予算		
	平成31年度留萌市港湾事業特別会計予算		
	平成31年度留萌市下水道事業特別会計予算		
	平成31年度留萌市水道事業会計予算		
	平成31年度留萌市病院事業会計予算		
	留萌市議会政務活動費交付条例の一部を改正する条例制定について	ほか14件	原案可決
	留萌市議会委員会条例の一部を改正する条例制定について		同意
	留萌市教育委員会教育長の任命について		同意
	留萌市監査委員の選任について		同意
【意見書案】	妊婦が安心できる医療提供体制の充実と健康管理の推進を求める意見書	ほか2件	原案可決
	農林水産物・食品の輸出力強化を求める意見書		

4年間、ご愛読いただきありがとうございました  
【議会広報常任委員会】  
委員長/鶴城雪子・副委員長/笠原昌史・土田悦也・米倉靖夫  
・川口宏和・戸水美保子・村山ゆかり・坂本守正



**学 ぶ 「一般介護予防事業」のご案内**

▼今年こそ、日々の生活の中に「健康づくり」を取り入れてみませんか？

市が実施している「一般介護予防事業」は、市内に在住する高齢者（おおむね65歳以上の方）を対象としており、どなたでも無料で参加することができます。詳しくは、下記へお問い合わせください。

●「ピンピンからだ広場」

日 毎週月曜日 ① 10:00～12:00  
② 13:30～15:30  
毎週金曜日 ① 13:30～15:30  
(いずれも祝日を除く)

所 保健福祉センターはーとふる機能訓練室

内 仲間と一緒に運動したい方にお勧めの運動教室で、訓練器具を使った運動や体操を行います。

●「脳いきいき教室」

日 年2回開催（不定期）

所 市内コミュニティセンターなど

内 認知症予防を目的とした教室で、頭と体が活性化するための楽しいトレーニングを行います。

●「ピンピンからだ教室」

日 地域の要望を受け、週1回開催（3カ月間継続）

所 地域の会館など

対 町内会や老人クラブなどの団体

内 楽しみながら、運動習慣を身に付けることを目的とした運動教室で、ふまねっと運動や健康測定などを行います。

●「介護予防教室」

日 地域の要望を受け、随時開催

所 地域の会館など

対 町内会や老人クラブなどの団体

内 介護予防などを学ぶことができる教室で、軽体操や脳トレなどを行います。

問 市・地域包括支援センター（はーとふる内）

☎ 49-6060

**暮らし 犬の登録・狂犬病予防注射について**

▼犬の登録・狂犬病予防注射を実施します。狂犬病予防注射は、年1回受けることが法律で義務付けられていますので、必ず受けましょう。

また、登録していない犬を飼っている方は、登録手続き（生後91日以上、生涯1回）が必要となります。犬の登録は、市・環境保全課または予防注射の各会場で受け付けています。



●犬の登録・狂犬病予防注射

日 5月10日(金)～12日(日)

所 市内各会場

※会場や時間などは町内回覧または市ホームページ (<http://www.e-rumoi.jp/>) をご覧ください。

問 市・環境保全課 ☎ 42-1806

**ご み 「5月の粗大ごみ収集日」について**

▼収集の申し込みは、収集日2日前（閉庁日の場合はその前の平日）の午後3時までに下記へお願いします。

●5月の粗大ごみ収集日 日 所

22日(水)	大町、瀬越町、港町、明元町、幸町、本町
23日(木)	寿町、礼受町、浜中町、沖見町、平和台
24日(金)	見晴町、宮園町、錦町、開運町、栄町
29日(水)	三泊町、塩見町、春日町、元町、船場町、花園町、末広町、旭町
30日(木)	住之江町、泉町、野本町、千鳥町、元川町、神居岩、堀川町、高砂町、五十嵐町
31日(金)	緑ヶ丘町、東雲町、南町、潮静、大和田、藤山町、幌糠町、中幌、樽真布、南幌、峠下町、東幌

問 留萌南部衛生組合

☎ 43-2555

**「留萌市内無料法律相談会」のご案内**

▼市民を対象にした無料法律相談会を開催します。旭川弁護士会に所属する弁護士が、皆さんの相談に応じます。相談会に参加するためには、前日までに下記へ予約が必要です。

なお、参加予約は先着順となります。

日 5月15日(水) 13:00～16:00 (30分×6枠分)

所 保健福祉センターはーとふる1階1号会議室 申 5月14日(火)まで(土・日曜日、祝日を除く)

問 市・市民課 ☎ 56-5003

**知りたい情報が いっぱい! 暮らしのお知らせ**

▲市の木「アカシア」

凡例 → 日 日程・日時 所 場所・会場 対 対象 定 定員 費 費用 内 内容 申 申込方法など  
問 問い合わせ ☎ 電話 FAX ファクス HP ホームページ メールアドレス

**暮らし 「21世紀の桜の丘」市民育樹祭・夜桜ライトアップ開催のご案内**

▼神居岩総合公園内の「21世紀の桜の丘」で、市民育樹祭・夜桜ライトアップをそれぞれ開催します。皆さんの参加をお待ちしています。詳しくは、下記へお問い合わせください。

【市民育樹祭】

日 5月12日(日) 10:00～11:00

所 神居岩総合公園  
(集合場所 グリーンスポーツ管理棟前)

内 桜の施肥  
(肥料・スコップは市で用意します)

※雨天決行となりますので、雨具をご用意ください。

※車でお越しの方は、グリーンスポーツ管理棟前の駐車場をご利用ください。

※送迎バスを右記のとおり運行します。

●送迎バス運行時間

停留場	到着予定時間
① 萌寿園正門前	9:10
② 旧ローソン沖見店前	9:13
③ 港南中学校前	9:16
④ 留萌市役所前	9:20
⑤ 樺沢金物店前	9:24
⑥ J R 留萌駅前	9:28
⑦ モスバーガー留萌店前	9:33
⑧ 留萌中学校正門前	9:36
⑨ 南町1丁目バス停	9:41
⑩ 神居岩総合公園	9:50

【夜桜ライトアップ】

▼神居岩総合公園では、今年も桜の開花時期に合わせて「夜桜ライトアップ」を開催します。道北電気工業協同組合留萌支部青年部の協力を得て、パークゴルフ場の駐車場からキャンプ場に通じる延長約60メートルの園路沿いの桜約30本に照明灯10基を配置します。日程が決まり次第、市ホームページ (<http://www.e-rumoi.jp/>) やエフエムもえる (FM76.9MHz) 留萌市情報プラザなどでお知らせします。



▲神居岩総合公園の「夜桜ライトアップ」

問 市・都市整備課 ☎ 42-2010

**一歩前に踏み出そう! 仲間が、仕事がある!**

「療育手帳を持っていて働いていたが辞めた」「一般企業で働いていたが、対人関係が苦手でうつを発症し、治療中である」「内臓疾患などがあり、身障者手帳を持っている」「障がいがあり、年齢や体力面で一般企業で働くのは無理と考えている」...

まずは一歩踏み出して相談を!

北海道知事指定障がい福祉サービス事業所  
NPO法人 サポートハウス



留萌市見晴町2丁目27番地(中央公民館内)

☎43-3888 E-mail chao@bz03.plala.or.jp

仕事内容

- ◎各種軽作業(室内外)
- ◎喫茶業務(2店舗)

随時、見学受付中!  
(要予約)

**留萌市以外からのお知らせ** **行政相談委員にご相談ください**

▼行政相談委員は、皆さんと行政とのパイプ役です。行政の仕事（年金や道路、社会福祉など）について、皆さんからの苦情や要望を伺い、改善を図ります。留萌市には、総務大臣が委嘱した行政相談委員がいます。相談は無料で、秘密は厳守されます。口頭または電話でご相談ください。

- 留萌市の行政相談委員
- ・ 藪田 譲治 氏（電話：42-5346）
  - ・ 渡辺 辰二 氏（電話：42-5443）

**問** 北海道管区行政評価局旭川行政監視行政相談センター  
**☎** 0166-38-3011

**留萌市以外からのお知らせ** **6月1日は「人権擁護委員の日」です**

▼人権擁護委員は、離婚相談や家庭内の問題、借地借家、隣近所の問題など幅広い内容について相談に応じます。なお、無料で相談ができ、秘密は厳守しますので、安心してご相談ください。

- 「人権擁護委員の日」特設相談所を開設します
- 日** 6月3日(月) 10:00～15:00
- 所** まちなか賑わい広場（るもいプラザ内）
- 留萌市には、法務大臣が委嘱した下記の人権擁護委員がいます
- ・ 長尾 佳子 氏
  - ・ 安達 香代子 氏
  - ・ 都筑 仁 氏
  - ・ 松本 衆司 氏
  - ・ 戸水 正三 氏
  - ・ 中野 亨 氏
  - ・ 伊端 久枝 氏

**問** 旭川地方方法務局留萌支局  
**☎** 42-0492

**留萌市以外からのお知らせ** **「国民年金の予約相談」を実施しています**

▼留萌年金事務所では、「国民年金の予約相談」を実施しています。予約することで、相談者のご都合に合わせてスムーズに相談することができます。詳しくは、下記へお問い合わせください。

●「年金の予約相談」実施時間帯

区分	相談開始時間
月曜日	8:30～18:00
火～金曜日	8:30～16:00
第2土曜日	9:30～15:00

※月曜日が祝日の場合は、翌日以降の開所日初日の午前8時半から午後6時まで受け付けています。※予約相談希望日の1カ月前から受け付けていますので、下記へお申し込みください。※申し込みの際は、基礎年金番号が必要となります。年金手帳または年金証書をご準備ください。

**申 問** 留萌年金事務所 **☎** 43-7211

**留萌市以外からのお知らせ** **協会けんぽ北海道支部からのお知らせ**

▼平成31年3月（4月納付）分から、協会けんぽの健康保険料率・介護保険料率が改定されます。

●協会けんぽ保険料率の改定

- ・健康保険料率 10.31%（0.06ポイント増）
- ・介護保険料率 1.73%（0.16ポイント減）

●平成31年度「協会けんぽの健診」

協会けんぽ北海道支部では、加入者の健診費用の一部を補助しています。また、「生活習慣病予防健診（35～74歳の被保険者が対象）」「特定健康診査（40～74歳の被扶養者が対象）」をそれぞれ実施していますので、生活習慣病の早期発見・早期治療のためにぜひご活用ください。詳しくは、下記へお問い合わせください。

**問** 協会けんぽ（全国健康保険協会）北海道支部  
**☎** 011-726-0352

**学 ぶ** **「るもい子ども食・農体験教室」参加者募集のお知らせ**

▼市では、身近で楽しい食育を推進するため、親子で農業体験できる「るもい子ども食・農体験教室」を開催します。6月は、市民農園で野菜づくりを行います。詳しくは、下記へお問い合わせください。

**日** 6月1日(土)（予備日 6月2日(日)）

**対** 市内在住の親子10組（3歳以上小学生以下）

**費** 参加費 1組1,000円（野菜苗代を含む）

**申** 申込書に必要事項を記入し、5月7日(火)から21日(火)までに下記へお申し込みください。※申込書は、市・農林水産課で配布しているほか、市ホームページ（http://www.e-rumoi.jp/）からダウンロードすることができます。

**問** 市・農林水産課  
**☎** 42-1837 **FAX** 42-7865

**学 ぶ** **「手話講習会」を開催します**

▼市では、留萌手話サークルと連携し、市民の皆さんに手話を普及することを目的とした手話講習会を開催します。講習会では、手話・聴覚障がいなどについて学習し、手話検定試験の合格を目指すとともに、手話で日常会話程度のコミュニケーションができることを目指します。ぜひご参加ください。

**日** ・6月4日／11日／18日／25日  
・7月2日／9日／23日／30日  
・8月6日／20日／27日（計11回）  
いずれも火曜日 19:00～20:30

**所** 保健福祉センターはーとふる **定** 15人

**費** 受講料 無料 教材費 3,300円  
※教材は厚生労働省手話奉仕員養成カリキュラムに対応しています。なお、平成29年度または30年度の手話講習会に参加した方は、教材費が不要です。

**申** 5月27日(月)までに下記へ電話でお申し込みください。（土・日曜日、祝日を除く）

**問** 市・社会福祉課 **☎** 42-1807

**学 ぶ** **図書館からのお知らせ**

▼5月の催しおよび休館日は、次のとおりとなります。詳しくは、下記へお問い合わせください。

●乳幼児向けおはなし会（おはなし玉手箱）11:00～・8日(水)「つよいぞ！」・25日(土)「くま」

●映画会

2日(木)	10:30～「そして父になる」(邦画・125分)
	13:30～「おまえうまそうだな」(アニメ・90分)
4日(土・祝)	10:30～「おまえうまそうだな」(アニメ・90分)
	13:30～「そして父になる」(邦画・125分)
5日(日・祝)	10:30～「そして父になる」(邦画・125分)
	13:30～「おまえうまそうだな」(アニメ・90分)

●休館日

- ・1日(水)／3日(金・祝) ゴールデンウィーク特別休館
- ・6日(月)／13日(月)／20日(月)／27日(月) 月曜休館
- ・31日(金) 館内整理休館

**問** 市立留萌図書館 **☎** 42-2300

**学 ぶ** **「風土工房こさえーる料理講習会」のご案内**

▼風土工房こさえーるでは、定期的に料理講習会を開いており、5月は2つの料理講習会をそれぞれ開催します。ぜひご参加ください。

●豆腐・厚揚げ作り

**日** 5月17日(金) 9:00～

**申** 5月7日(火)から14日(火)までに下記へお申し込みください。（月・土・日曜日、祝日を除く）

●うどん打ち

**日** 5月26日(日) 9:00～

**申** 5月7日(火)から22日(火)までに下記へお申し込みください。（月・土・日曜日、祝日を除く）

◎共通事項

**定** 10人 **費** 1,000円

**内** 講師：食を楽しむネットワーク「秋桜」  
※当日はエプロンや三角巾、マスクをご持参ください。

**問** 風土工房こさえーる **☎** 43-4556

本当によかったを形に 優しい気持ちがいっぱいの斎場です

NISHIKIDO HANAZONO FUNERAL HALL  
にしきどう 花園市民斎場

一般社団法人 日本葬礼文化調査協会 JECIA ★★★★★★認定

安心の24時間 電話対応  
留萌市花園町2丁目3-23 **☎** 0120-43-9000

留萌市開運町1丁目4番9号 (AKさし様向) Tel. (0164) 42-8111  
■ 営業時間 AM 10:00～PM 6:30 ■ 定休日 毎週火曜日

花 結 はなむすび

仏壇仏具専門店 NISHIKIDO

●安心して仏壇をお選びいただくために  
正しい品質表示と原産国表示をするこのマークのある 確かな仏壇店でお求めください  
※原産国や品質表示を適正に表示することなく販売をする仏壇店が増えていますので、ご注意ください

■ 市民憲章実践旬間のお知らせ

▼毎年5月21日から31日までは「市民憲章実践旬間」です。市民憲章は、昭和48年3月に市民の心の道しるべとして制定されました。市では、皆さんに市民憲章をより身近に感じてもらうため、啓発事業を行います。ぜひお立ち寄りください。

**日** 5月21日(火)～31日(金) 8:50～17:20（土・日曜日を除く）

**所** 市役所本庁舎1階市民ラウンジ

**問** 市・政策調整課 **☎** 42-1809

市民憲章の前文と目標は、広報るもい今月号の27ページ「留萌市情報アンテナ」をご覧ください。

**留萌市以外からのお知らせ 「夏休み海外研修交流事業」参加者募集のご案内**

▼公益財団法人国際青少年研修協会では、「夏休み海外研修交流事業」の参加者を募集しています。

この事業は、参加者や外国の仲間と一緒に親睦を深め、体験を通じて国際性を養うことを目的としています。

参加者の7割以上が一人で参加し、初めて海外へ行く方もたくさんいます。全国各地から参加する仲間との出会いもこの事業の楽しみの一つです。なお、仲間づくりへの協力も行いますので、安心してご参加ください。

詳しくは、下記へお問い合わせいただくか、公益財団法人国際青少年研修協会ホームページ (<http://www.kskk.or.jp/>) をご覧ください。

日 7月26日(金)～8月20日(火)(8～18日間)

所 研修先

- ◎イギリス                      ◎オーストラリア
- ◎カナダ                         ◎シンガポール

対 小学校3年生から高校3年生までの児童・生徒

費 39万円～65万円

内 ホームステイ/ボランティア/文化交流/学校体験/英語研修/地域見学/野外活動など  
※「夏休み海外研修交流事業」では、9コースを設けています。日程や研修先、対象などは各コースによって異なります。

※各コースの資料は下記へご請求ください。

申 5月24日(金)および6月7日(金)(コースによって異なる)までに、郵送またはファクス、電子メールのいずれかの方法で下記へお申し込みください。

問 公益財団法人国際青少年研修協会  
(〒141-0031 東京都品川区西五反田7-15-4)

☎ 03-6417-9721

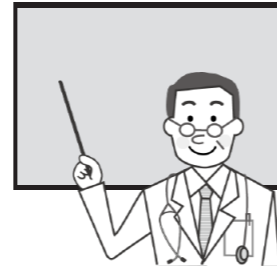
FAX 03-6417-9724

✉ info@kskk.or.jp

**留萌市以外からのお知らせ 「北海道メディカルミュージアム」開催のお知らせ**

▼旭川医科大学では、インターネット医学講座「北海道メディカルミュージアム」を開催しています。

講座では、医師や看護師が「病気の最新情報」「健康に暮らすための知識」などについて分かりやすく解説します。なお、講座の受講は無料です。



詳しくは、下記へお問い合わせください。

日 5月23日(木) 14:00～15:00

所 視聴会場 保健福祉センターはーとふる

内 テーマ「見づらいたら、老眼と自分で判断する前に」

問 旭川医科大学 ☎ 0166-65-2111

HP <http://www.asahikawa-med.ac.jp/>

**留萌市以外からのお知らせ スマイルステップで「ステップ・エクササイズ」を始めてみませんか？**

▼ステップ・エクササイズは、音楽に合わせて踏み台を上り下りする有酸素運動です。



楽しみながら、一緒に汗を流しましょう。

日 毎週木曜日  
13:00～14:00(祝日を除く)

所 スポーツセンター小体育館

費 1回700円(実費相当分)

内 ◎インストラクターが指導します。  
◎動きやすい服装でご参加ください。  
◎運動靴やスポーツタオル、飲み物などをご持参ください。

※無料体験も可能です。

問 スマイル・ステップ(阿部礼子代表)

☎ 42-3005

**留萌市以外からのお知らせ 「OABビジネス科受講生募集」のご案内**

▼留萌地域人材開発センターでは、OABビジネス科(訓練期間:7月1日(月)～9月30日(月))の受講生を募集しています。



パソコン基本操作(ワード、エクセルなど)について知識と技能を習得し、資格取得を目指します。

日 募集期間 4月26日(金)～5月29日(水)

所 留萌地域人材開発センター(パワスポ留萌)

定 15人

費 受講無料  
※テキスト代、各種検定受験料は別途

問 留萌地域人材開発センター

☎ 42-0348

**留萌市以外からのお知らせ 自動車税は忘れずに納めましょう**

▼自動車税の納期限は5月31日(金)です。

自動車税納税通知書の発付日は5月8日(水)となります。万が一、お手元に届かない場合は、札幌道税事務所(電話:011-746-1190)にご連絡ください。

なお、自動車税は、各金融機関や郵便局、指定のコンビニエンスストアのほか、公共料金支払い専用ホームページ「Yahoo! 金支払い」(<http://koukin.yahoo.co.jp/>) を利用し、クレジット納税することもできます。

また、自動車税を納期限までに納税すると応援店で特典サービスを受けることができる「自動車税スマイル納税キャンペーン」を実施します。詳しくは、北海道税務課ホームページ(<http://www.pref.hokkaido.lg.jp/sm/zim/>) をご覧ください。

問 留萌振興局税務課

☎ 42-8418

**留萌市以外からのお知らせ 「改正消費税法に関する説明会」開催のお知らせ**

▼留萌税務署では、今年10月から施行される消費税法の改正に対し、「改正消費税法に関する説明会」を開催します。

詳しくは、下記へお問い合わせください。

日	5月14日(火)	① 10:00～11:00 ② 14:00～15:00
	5月15日(水)	① 10:00～11:00 ② 14:00～15:00

所 留萌税務署2階会議室

対 全ての事業者

内 ①軽減税率制度の概要および中小事業者への支援措置について  
②インボイス制度の概要

問 留萌税務署

☎ 42-0664

**留萌市以外からのお知らせ 「シニア向けお仕事説明会inるもい」開催のご案内**

▼セブン-イレブン・ジャパンでは、高齢者の社会参加と雇用促進を推進するため、市とセブン-イレブン・ジャパンとの「留萌市高齢者見守り活動に関する協定書」に基づく事業の一環として、「シニア向けお仕事説明会inるもい」を開催します。

詳しくは、下記へお問い合わせください。

日 5月16日(木) 14:00～15:30

所 留萌消費者センター4号室

対 セブン-イレブン(勤務地は留萌市内の各店舗)で働きたいと考えているおおむね60歳以上の方

定 20人(定員になり次第締め切り)

費 無料

申 5月15日(水)までに下記へお申し込みください。

問 市・経済港湾課

☎ 42-1840

**痛み出血はれに** **でお悩みの方に...**

飲んで治す痔のくすり **レニミン**

生薬製剤

お問い合わせは **江戸薬局** 留萌市錦町3丁目 ☎42-0697

家事のお手伝いからお年寄りの介護まで皆さんの生活をサポートします

**家政婦さんをご紹介します**

家政婦さんをご紹介しますために、家政婦さんとして働いてみたい方の登録を受け付けています。

**江戸薬局グループ ハウスキーパーバンク** ☎42-0697 (江戸薬局内)

**留萌観光協会** **留萌市海のふるさと館** ☎0164-43-6677 1Fロビー 市民のコレクション『私の宝物』展示中

インフォメーション ☎0164-43-6817 開館時間9:00～18:00

**4月27日(土) オープニングイベント**

11:00～海を眺めながら**春のお茶会** & 三省堂書店の**本の出張販売**  
13:00～三省堂書店を応援し隊による**おはなし会**

**5月11日(土) 14:00～ ラウンジコンサート**

クラリネット奏者 **黒岩真美**さんによるコンサート  
主催:オロロンラインミュージックサポートクラブ ※留萌市芸術文化振興助成事業

**4月28日(日) 14:00～ 留萌高校吹奏楽部 スプリングコンサート**

黄金岬海浜公園・沖見浜中海浜公園 各施設 **オープン中**  
海のふるさと館・千望台・礼受牧場

留萌手打ちそば愛好会 **おそば屋さんOPEN!!** 11:00～無くなり次第終了となります **3日間限定** **4月27日(土)・4月28日(日)・5月5日(日・祝)**

# 「後期高齢者医療制度」のお知らせ

～制度の見直しについて～

▼後期高齢者医療制度の見直しに伴い、保険料の軽減割合が変更となりました。なお、平成31年度の保険料は、7月中旬に通知書を郵送してお知らせします。

## ●保険料の計算方法（前年度からの変更はありません）

均等割 【1人当たりの額】 5万 205円	+	所得割 【被保険者本人の所得に応じた額】 (H30年中の所得-33万円)×10.59%	=	1年間の保険料 【限度額62万円】 ※100円未満切り捨て
-----------------------------	---	---	---	-------------------------------------

※年度の途中に加入した場合は、加入した月から月割で計算します。

## ●均等割の軽減割合（平成31年4月から）

所得が次の金額以下の世帯	軽減割合（変更前）	軽減割合（変更後）
33万円（かつ被保険者全員が所得0円） ※年金収入のみの場合は受給額80万円以下	9割軽減	8割軽減

## ●均等割2割・5割軽減の範囲（平成31年4月から）

所得が次の金額以下の世帯		軽減割合
（変更前）	（変更後）	
33万円+(27.5万円×世帯の被保険者数)	33万円+(28万円×世帯の被保険者数)	5割軽減
33万円+(50万円×世帯の被保険者数)	33万円+(51万円×世帯の被保険者数)	2割軽減

## ●被用者保険の被扶養者だった方の均等割軽減措置期間（平成31年4月から）

区分	所得割	区分
被用者保険の被扶養者だった方	かかりません	5割軽減
↓		
被用者保険の被扶養者だった方	かかりません	制度加入から2年を経過する月までの期間のみ 5割軽減

※所得状況により、均等割の軽減割合が8.5割または8割に該当する場合があります。

問 市・市民課 ☎ 42-1805

問 北海道後期高齢者医療広域連合 ☎ 011-290-5601

# 道路工事へのご理解とご協力をお願いします

▼工事期間中は、工事に伴う騒音などで近隣住民の皆さんにご迷惑を掛ける場合があります。あらかじめご了承ください。

なお、現場付近を通行する際は係員の指示に従うよう、ご協力をよろしくお願いいたします。

## 【2019（令和元）年度「車両の通行制限を伴う道路工事の一覧」】

### ●車両全面通行止め

工事名	予定工期（着工～完成）	施工場所	工事概要
花園6号通り道路改良工事	4月中旬～7月下旬	花園町5丁目	改良舗装、延長73m、車道幅員7.7m
未広2号通り道路改良工事	4月中旬～7月下旬	未広町1丁目	改良舗装、延長101m、車道幅員4.0m
南町6号通り道路改良工事	4月下旬～8月下旬	南町2丁目	改良舗装、延長70m、車道幅員8.5m
南町24号通り道路改良工事	8月下旬～11月下旬	南町4丁目	改良舗装、延長113m、車道幅員8.0m
藤山15号通り横断管渠工事	8月上旬～12月下旬	藤山町	横断管渠直径4m、延長32m

### ●車両片側交互通行

工事名	予定工期（着工～完成）	施工場所	工事概要
旭町1号通り道路改良工事	4月下旬～8月下旬	旭町3丁目	改良舗装、延長171m、車道幅員11.0m、歩道3.0m×2
南9条通り道路改良工事	8月下旬～12月下旬	南町2丁目	改良舗装、延長120m、車道幅員8.0m、歩道2.5m×2
留萌橋長寿命化補修工事	7月下旬～12月下旬	元町5丁目	橋梁補修 一式
道路照明更新工事	8月下旬～12月下旬	元町5丁目ほか	照明更新 9カ所

※工事区間および迂回路については、現地案内標識に表示します。

※予定している工事区間や工期などが変更になる場合があります。あらかじめご了承ください。

問 市・都市整備課

☎ 42-2010

## オロンひまわり基金法律事務所

・相続・離婚・成年後見・不動産・交通事故  
・企業のご相談・契約書作成・借金・過払金 など

弁護士 河本 晃輔

どうぞお気軽にご相談ください

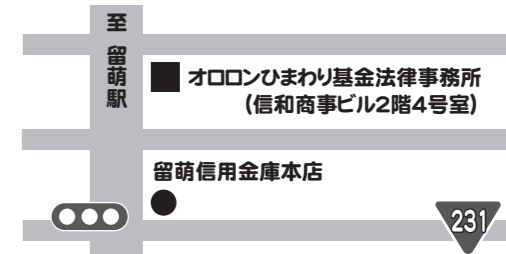
女性・高齢者のご相談も  
多く受けています。

●相続・借金・過払金の相談無料

●業務時間 9:00～18:00 ●休業日 土・日・祝日

留萌市花園町2丁目2番13号 信和商事ビル2階4号室

TEL. 0164-56-4312



オロンひまわり基金法律事務所 検索

# はーとふる 健康コラム

## 「本気で禁煙したい方へ」

全国各地では現在、たばこを吸わない方の健康を守るため、「分煙・禁煙」が進められています。しかし、受動喫煙によって亡くなる方は年間約4,500人にも上り、交通事故死よりも多い状況です。

また、喫煙者はたばこ1本で寿命を約15分も縮めていると言われてます。あなたはそれでも、たばこを吸いますか？

近年では、ニコチン依存症は病気と認識され、健康保険などを使った禁煙治療が始まりました。市内で禁煙外来を開設している医療機関は次のとおりです。

### 【たけうち内科循環器内科医院】

☎ 42-8820

### 【留萌セントラルクリニック】

☎ 43-9500

### 【留萌記念病院】

☎ 42-0271

## 保健福祉センターはーとふる ☎49-6050

【乳幼児健診】 ◎対象児には事前に文書でお知らせします。

7日(火)	1歳6カ月児(29年10月生まれ)	【受付】 13:00 ～13:30
14日(火)	9カ月児(30年7月生まれ)	
21日(火)	3歳児(28年4月生まれ)	
28日(火)	4カ月児(31年1月生まれ)	

【フッ化物塗布(予約制)】 ◎料金は1回500円です。対象は1歳6カ月以上の幼児です。対象の月齢以下でも上の歯が4本以上あり、フッ化物塗布を希望する場合はご相談ください。

9日(木)	10:00～11:00	13:00～15:30
-------	-------------	-------------

### 【ピンピンからだ広場(おおむね65歳以上)】

◎3日(金・祝)、6日(月)は休みです。軽運動や体操などを行います。(時間内の出入りは自由)

毎週月曜日	10:00～12:00	13:30～15:30
毎週金曜日		

### 【母子健康・栄養相談(乳幼児)】

乳幼児の発育や発達などについてご相談ください。

9日(木)		13:00～15:00
-------	--	-------------

※各種予防接種やがん検診は、広報るもい4月号(No.733)に折り込みした用紙(水色)「留萌市保健予防事業一覧」をご覧ください。

※保健福祉センターはーとふるでは随時、電話や来所での相談を受け付けていますので、気軽にご相談ください。

## るもい健康の駅 休館日 月曜日・祝日 【開館時間】9:00～17:00/9:00～20:30(水・木) ※20:00以降は入館できません ☎43-8121

【5月のイベント】 ※各イベントは、事前の申し込みが必要です。詳しくは、るもい健康の駅ホームページ(<http://www.cohortopia.jp/eki>)をご確認ください。

11日(土) 9:30～11:30 ・基礎老年医学講座⑨「血液、免疫、感染症の特徴」  
講師：札幌医科大学 教授 小海 康夫 氏

11日(土) 13:00～14:30 ・市民BLS(一次救命処置)とAED体験講習会

18日(土) 13:00～14:00 ・マンスリー健康講話「腸を健康にするための秘訣」  
講師：留萌市立病院 院長 村松 博士 氏

21日(火) 10:00～12:30 ・らくらく介護教室①「高齢者の理解I(感覚器を中心に)」

25日(土) 9:30～11:30 ・基礎老年医学講座⑩「感覚器の特徴(視覚・聴覚)」  
講師：札幌医科大学 教授 小海 康夫 氏

28日(火) 10:00～12:30 ・らくらく介護教室②「高齢者の理解II(内臓を中心に)」

28日(火) 13:30～15:30 ・認知症サポーター養成講座(13:30～14:30) + オレンジカフェ留萌(14:30～15:30)

31日(金) 13:30～15:30 ・「オレンジカフェ留萌 in 藤山」会場：風土工房こさえーる(藤山町)

【るもいアンチエイジングクラブ(RAC)開催のお知らせ】毎週水曜日 10:00～11:30

◎DVDを観ながら、エアロビクスやヨガなどの運動を行います。気軽にご参加ください。

【ゴールデンウィーク期間中の休館について】

◎るもい健康の駅は、4月29日(月・祝)から5月6日(月)まで休館となります。

## からだすこやか 健康ひろば



### 5月12日の 日曜当番医院

### 川上内科医院

錦町4丁目 ☎43-6451 9:00～17:00

※上記以外の日曜日、祝日および夜間の診療は、かかりつけの病院(医院)へお問い合わせください。  
※市立病院は二次医療病院として、全ての「土・日曜日、祝日」「夜間」に対応しています。

## ■知って防ぐ！感染症の豆知識と予防法■ 留萌市立病院感染管理認定看護師 三住 恵美

### 「5月5日は『手指衛生の日』」

5月5日「手指衛生の日」は、WHO(世界保健機関)が「SAVE LIVES: Clean Your Hands」をスローガンに手指の衛生を呼び掛ける記念日です。

私たちの身の周りには、たくさんの微生物が存在しており、日々の中で微生物と共存しています。

私たちが感染する病原体(細菌やウイルス)の多くは、まず私たちの手に付着します。その手で鼻や口などに触れると、その病原体が体内に侵入してしまい、感染が成立します。

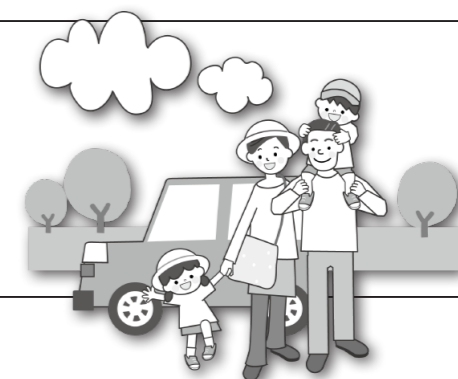
また、私たちが病原体の付いた手でさまざまなものに触れ、周りの方がそれらに触れることで、感染が広がっていきます。

私たちの手は、さまざまな病原体を運んでいるのです。当たり前のことですが、食事のときにも「手」を使いますし、トイレでお尻を拭くのにも「手」を使います。

あなたが手を洗うことで、手についている病原体がご自身の体内に侵入するのを防ぐだけでなく、周りのひとに感染を拡げることが防ぐことにもつながります。

手洗いは、日々の生活の中でできる極めて有効な感染対策です。

最近では、ドラッグストアなどでも速乾性の手指アルコール消毒剤が市販されています。行楽などの際に携帯し、食事をする前に手と指を消毒することも効果的です。



問 市立病院・医事課

☎ 49-1011

## 三省堂書店を応援し隊★インフォメーション



おとなのためのおはなし会 日 5月14日(火) 18:30～ 所 留萌ブックセンター

子どもたちによる子どもたちへのおはなし会 日 5月26日(日) 14:00～ 所 留萌ブックセンター

「子どもたちによる子どもたちへのおはなし会」では、小中学生の読み手を募集しています。また、「こどものための親子(祖父母と孫)によるお話し会」では、親子または祖父母と孫の組み合わせの読み手を募集しています。

問 三省堂書店を応援し隊 事務所(留萌ブックセンター内) ☎43-2255

# 留萌市 情報 アンテナ

## 留萌市市民憲章

わたしたちは美しい日本海と留萌川にそよ山々の緑にかこまれた留萌の市民です。港を中心に栄える産業都市、豊かで健康な文化都市がわたしたちのねがいです。このねがいを実現するため市民憲章をさだめます。

- 1 海の資源や山の緑を大切に美しい市にしよう。
- 1 人に迷惑をかけず公共の物を大切に清潔な市にしよう。
- 1 きまりを守り、みんなでたすけ合う秩序ある市にしよう。
- 1 働くことによるこびをもって、仕事に精を出し豊かな市にしよう。
- 1 丈夫なからだとかかるい心もち、平和な市にしよう。



▲市の木「アカシア」



▲市の花「ツツジ」

## 市長とフリートークしませんか？

参加人数や話題、形式は問わず、市長とフリートークすることができます。ただし、決まった実施日を設けていませんので、ご希望の方は、市・政策調整課（☎42-1809）へご連絡ください。

市長とホットライン(FAX) 0120-223-846 市民の声メール koucyou@e-rumoi.jp

## お茶の間トーク

あなたが知りたい「市政のいろいろ」について、市の職員が直接出向き、分かりやすく説明します。  
お気軽にお申し込みください お申し込み・お問い合わせは☎42-1809まで

## 困ったときは相談しましょう

- 市民相談 市民課 ☎56-5003
- 健康・栄養相談 保健福祉センターはーとふる ☎49-6050
- 教育相談電話 学校教育に関すること 教育委員会学校教育課 ☎42-3006
- 児童福祉に関すること 教育委員会子育て支援課 家庭児童相談室 ☎42-1808
- 社会教育に関すること 教育委員会生涯学習課 ☎42-0435
- 高齢者に関する相談 地域包括支援センター ☎49-6060
- 防災相談 総務課 ☎56-5005

広報のものは再生紙を使用しています

## 主な電話番号

- 下記以外のお問い合わせ 総務課 ☎42-1801
- 市の財政、地籍調査など 財務課 ☎42-1813
- 道市民税など 税務課 市民税係 ☎56-5004
- 固定資産税など その他の係 ☎42-1804
- 広報、町内会、市民活動など 政策調整課 ☎42-1809
- 農業、漁業、林業など 農林水産課 ☎42-1837
- 商工業、観光、港湾など 経済港湾課 ☎42-1840
- 生活保護、障がい者福祉など 社会福祉課 ☎42-1807
- 戸籍、各種証明、国保・後期、医療費助成など 市民課 ☎42-1805
- 道路、公園など 都市整備課 ☎42-2010
- 市営住宅、建築確認申請など 建築住宅課 ☎42-2025
- 上下水道の料金・トラブルなど 上下水道課 上水道係 ☎42-5151 下水道係 ☎42-2049
- ごみの分別、公衆衛生など 環境保全課 ☎42-1806
- 市内の小中学校など 学校教育課 ☎42-3006
- 児童手当、保育園など 子育て支援課 ☎42-1808
- 社会教育、スポーツなど 生涯学習課 ☎42-0435
- 健康づくり、介護保険など 保健医療課 ☎49-6050 介護支援課 ☎49-6070
- 高齢者相談、介護予防など 地域包括支援センター ☎49-6060
- 粗大ごみ収集の申し込みなど 留萌南部衛生組合 ☎43-2555



市役所宛ての郵便物は下記郵便番号と宛て名（留萌市役所・担当課）で届きます。  
〒077-8601 留萌市幸町1丁目11番地



ホームページ <http://www.e-rumoi.jp/>  
電子メール kikaku@e-rumoi.jp

## 人口と世帯数

平成31年3月末現在

・総人口	20,951人	(-277人)
・男	9,973人	(-160人)
・女	10,978人	(-117人)
・世帯数	11,467世帯	(-125世帯)

※( )内は前月比

## 人口動態

平成31年3月届出分

・出生	4人	・転入	151人
・死亡	29人	・転出	403人

## 納税について

- 今月納期の市税
  - ・固定資産税 1期
  - ・軽自動車税 全期
  - 納期限 5月31日(金)
- 夜間納税相談窓口 5月23日(木)20:00まで
- 休日納税相談窓口 5月26日(日)9:00~17:00

FM 76.9MHz エフエムもえる

## 留萌市情報プラザ

毎週月～金曜日	朝 8:05~8:10	災害時は76.9MHz 留萌市とエフエムもえるは災害協定を結んでいます
	夕 5:05~5:10	

## 災害への備え④

# 「留萌市防災ガイド・マップ」を確認しましょう（前編）



▲留萌市防災ガイド・マップ

昨年は、7月の大雨や9月の胆振東部地震に伴う大規模停電（ブラックアウト）などのさまざまな災害が発生しました。防災は日頃からの備えが大切です。家族全員で災害に関する知識や心得などを今一度、確認し合ひましょう。

市では昨年4月、新しく作り直した「留萌市防災ガイド・マップ」を全世帯へ配布しました。

「留萌市防災ガイド・マップ」で防災のポイントなどをあらためて確認し、災害が発生したときに備えましょう。

## 【防災のために確認すべきポイント】

「留萌市防災ガイド・マップ」の主な掲載内容	掲載ページ
◎「災害情報」「気象情報」などについて ※日頃から、情報伝達や情報の入手方法などを確認しておきましょう。	「防災情報」 3～6ページ
◎「防災への心得」「非常持出品」「備蓄品」などについて ※災害時の必需品などをあらかじめ確認しておきましょう。	「日頃の心得」 7～10ページ
◎「防災マップ（ハザードマップ）」について ※災害時に備え、自宅や職場、学校などの防災マップを確認しておきましょう。	「防災マップ」 13～32ページ
◎「災害への備え」「防災に関する知識」などについて ※万が一に備え、災害ごとの対策などを確認しておきましょう。	「各種災害への備え」 33～42ページ

## 【「お茶の間トーク」をご活用ください】

市では、「お茶の間トーク」を通し、市の職員が直接町内会などに伺い、皆さんの知りたい「市政のいろいろ」について分かりやすく説明しています。「お茶の間トーク」では、防災に関する取り組みや自主防災組織の設

置、防災ガイド・マップなどの説明も行っていますので、ぜひご活用ください。

なお、「お茶の間トーク」に関する詳細は、市・政策調整課（電話：42-1809）へお問い合わせください。

「留萌市防災ガイド・マップ」は、市役所本庁舎1階ロビーや市内コンビニエンスストアなどで配布しているほか、市ホームページ（<http://www.e-rumoi.jp/>）でもご覧いただけます。なお、防災に関するご質問などは、市・総務課へお問い合わせください。

問 市・総務課 ☎ 56-5005



# 親が働く時間、子供にも有意義な時間を！ 託児所のある職場で働きますか？

留萌市内  
各施設で  
募集

もえっこクラブ留萌は  
魅力がいっぱい

- 1 高齢者との関わり**  
長年の知識や経験、礼儀礼節作法や地域の歴史などを学べます。
- 2 緊急の際も安心**  
介護施設には看護師在の中のため、お子様の急変時に対応が可能です。
- 3 イングリッシュ学習**  
英語教材を用いて毎日実施し、英語に触れる機会をつくります。

## 託児所の利用について

もえっこクラブ留萌は弊社事業所で勤務するお子様をお預かりしております

<b>料金</b>	保育料: 1日300円 食費: 1日300円(昼、おやつ)	<b>時間</b>	時間: AM9:00~PM5:00 ※保護者の勤務時間により変動	<b>年齢</b>	年齢: 1才~就学前の児童 ※休所日は保護者の休日
-----------	----------------------------------	-----------	-------------------------------------	-----------	------------------------------

そんな託児所を利用しながら  
弊社で働きませんか？

### 募集施設

①ウエルフェア萌／②グループホーム萌／③ケアセンターもえ〜／④デイサービスセンターはーとふる

募集  
職種

介護スタッフ／夜勤専属介護スタッフ／起床・就寝介助専門スタッフ  
入浴介助専門スタッフ／通院介助専門スタッフ／送迎ドライバー  
送迎介助専門スタッフ／調理師／看護師

詳細は  
こちら



お電話でも受け付けております

TEL.0164-49-2258 担当 ヤマフチ

株式会社 萌福祉サービス / 〒077-0042 留萌市開運町1丁目2番1号

監修・発行 留萌市政策調整課

TEL 42-1809 FAX 43-8778

編集・印刷 株式会社留萌新聞社



## おまかせサイバーみまもりで 御社をバックアップ!



こんなお悩みありませんか？

情報セキュリティ対策の事で、サポートしてもらえない会社がよくわからない。

NTT東日本にご相談ください!

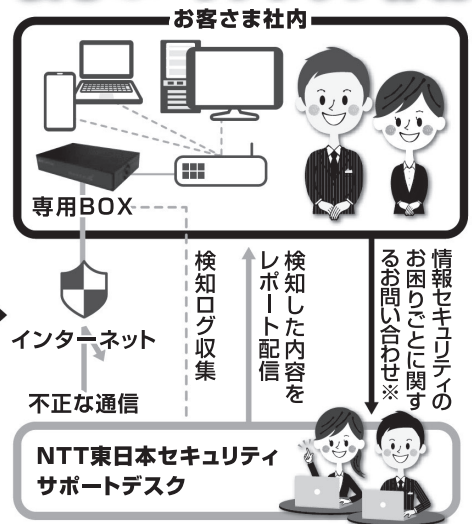
**営業担当者の声** 端末50台以下のオフィスにオススメの対策!

情報セキュリティ被害を最小限に食い止めるためには、端末セキュリティ対策やネットワークセキュリティ対策を施すだけでなく、通信状況をモニタリングし、問題がある際に適切な対応をすることが重要です。当社のおまかせサイバーみまもりは、「ネットワークの対策」「通信状況のモニタリング」「ウイルス感染時の駆除・復旧支援」を一元的に提供致します。



NTT東日本 北海道北支店営業担当 伊藤 亮太

## 安心のバックアップ体制



※お問い合わせに対する解決を保証するものではありません。※お問い合わせは専用BOX設置拠点からの場合に限りです。

同様の悩みがあれば下記までご連絡を！  
最適なプランをご提案いたします!

お問い合わせ

NTT東日本 北海道北支店  
**0800-800-6530**

受付時間 9:30~17:00  
休業日: 土・日・休日・年末年始

K18-0471【1806-1904】