



明日を目指す
留萌の
ごみ事情



生ごみ、紙、プラスチック、資源物、燃やさないものは、分別収集の先遣隊だぞ

違反者にはレッドカード！ リサイクル先進国ドイツ

国は

■過剰包装禁止例を1991年に制定。自治体から容積の少ないゴミ箱を一つ支給。何を捨てても良いが有料で、分別されたごみは無料で回収する。どうしてもリサイクルできないものだけ有料のゴミ箱へ。

■生ごみは肥料にするため、回収車にはセンサーを搭載。コンピューターも付いており、違反ごみを細かくチェック。違反者にはレッドカードが切られ、罰金と回収停止処分が課せられる。

企業は

■スーパー店にはプラスチック・金属・ビン・紙のゴミ箱を設置。 unnecessary品物の包装はその場で分別しリサイクルする。ごみを家庭に持ち帰らない。
たとえば、小麦や食用油は入れ物を持って買いに行く。それを包んである包装類はすべてリサイクルする。



家庭は

■最低6種類の分別。紙・缶・ビン・プラスチック・危険物・リサイクルできないごみ(有料)。タバコの箱さえ三つに分別する。ビニールはプラスチックの箱へ。中の銀紙は金属の箱へ。残りは紙の箱へ分別する。空き缶のまわりに貼ってある紙も分別して。
■ドイツではごみを燃やすこと事態が考えられないという。

ごみの分別収集 市民からの質問

Q: 市民
A: 市役所

住民説明会

Q 今度指定された生ごみの袋は大きすぎるし高い。

A 状況を見ながら、検討していきます。来年4月からは2種類くらいを考えています。

Q 地域の問題は地域で解決しよう。市役所ばかりに要求してはいけません。

A いろんな事情があると思います。各自での創意工夫で対処していただければありがたいですし、ご協力をお願いします。

Q 衣類は何ごみ？

A もえないごみ

Q 農薬の瓶は何ごみ。

A 使いきったものはもえないごみ、残っているときは販売店へ。

Q ホタテの貝殻は何ごみ？

A もえないごみ

Q 今まで使用していた黒いごみ袋は使用できないのか。

A 10月からは指定の色で排出してください。そうでないとリサイクル

ルができません。

Q 生ごみは自家製の紙袋で排出してもいいの？

A 指定されたごみ袋でお願いします。(何のゴミかわからないため)

Q レジ袋は使用できないのか？

A 危険ごみや硬質プラスチックの



ごみに使用してください。シールも忘れずに。

Q 犬、猫の糞は何ごみ？

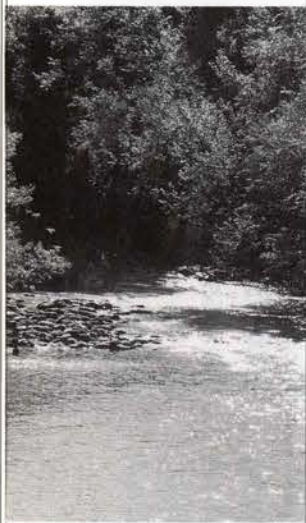
A もえないごみ

Q 大人のおむつは何ごみ？

A もえないごみ

1 町内ごとの住民説明会に必ず参加してください。

ごみのない街をつくらう。



今、私たちの住む街が変わろうとしています。しかし、ひとり一人の意識が変わらなければ、きれいな街づくりはすすみません。

ひと・まち・ゆめ・みなど
翔く留萌 21